
DELÅRSRAPPORT – 1. KVARTAL 2009

REGNSKABSBERETNING	3	PERIODEREGNSKAB	25
		- DANSKE BANK KONCERNEN	
Hovedtal - Danske Bank koncernen	3	Resultatopgørelse	25
Overblik	4	Totalindkomst	26
Periodens resultat	5	Balance	27
Balance	7	Kapitalforhold	28
Forventninger til 2009	11	Pengestrømsopgørelse	30
Forretningsområder	12	Noter	31
Bankaktiviteter	13		
Danske Markets	21	LEDELSESPÅTEGNING	39
Danske Capital	22		
Danica Pension	23	REVISORERKLÆRINGER	40
Øvrige områder	24		
		SUPPLERENDE INFORMATION	42



Hovedtal - Danske Bank koncernen

PERIODENS RESULTAT Mio. kr.	1. kvartal 2009	1. kvartal 2008	Indeks 09/08	1. kvartal 2009	4. kvartal 2008	3. kvartal 2008	2. kvartal 2008	1. kvartal 2008	Året 2008
Nettorenteindtægter	7.227	6.236	116	7.227	7.365	6.739	6.665	6.236	27.005
Nettogebyrindtægter	1.763	2.213	80	1.763	1.944	1.895	2.058	2.213	8.110
Handelsindtægter	7.479	1.358	-	7.479	2.190	368	2.160	1.358	6.076
Øvrige indtægter	647	1.037	62	647	940	677	931	1.037	3.585
Indtjening fra forsikringsaktiviteter	91	-565	-	91	-403	-493	-272	-565	-1.733
Indtægter i alt	17.207	10.279	167	17.207	12.036	9.186	11.542	10.279	43.043
Driftsomkostninger	6.896	6.323	109	6.896	9.964	5.829	6.610	6.323	28.726
Resultat før nedskrivninger på udlån	10.311	3.956	261	10.311	2.072	3.357	4.932	3.956	14.317
Nedskrivninger på udlån	7.981	542	-	7.981	9.199	1.775	572	542	12.088
Resultat før skat	2.330	3.414	68	2.330	-7.127	1.582	4.360	3.414	2.229
Skat	777	847	92	777	-1.242	468	1.120	847	1.193
Periodens resultat	1.553	2.567	60	1.553	-5.885	1.114	3.240	2.567	1.036
Heraf minoritetsinteressers andel	-14	1	-	-14	9	14	1	1	25

BALANCE (ULTIMO PERIODEN)

Mio. kr.

Tilgodehavender hos kreditinsti- tutter og centralbanker	206.842	350.673	59	206.842	215.823	364.847	378.895	350.673	215.823
Udlån	1.770.485	1.720.372	103	1.770.485	1.785.323	1.787.844	1.745.803	1.720.372	1.785.323
Repoudlån	183.399	274.406	67	183.399	233.971	252.957	247.660	274.406	233.971
Aktiver i handelsportefølje	719.675	710.982	101	719.675	860.788	747.052	756.536	710.982	860.788
Finansielle investeringsaktiver	146.488	42.685	-	146.488	140.793	44.488	46.085	42.685	140.793
Aktiver vedr. forsikringskontrakter	182.403	186.912	98	182.403	181.259	183.908	183.226	186.912	181.259
Øvrige aktiver	134.341	157.375	85	134.341	126.017	134.755	133.570	157.375	126.017
Aktiver i alt	3.343.633	3.443.405	97	3.343.633	3.543.974	3.515.851	3.491.775	3.443.405	3.543.974
Gæld til kreditinstitutter og centralbanker	451.125	597.007	76	451.125	562.726	744.068	648.939	597.007	562.726
Indlån	796.449	871.144	91	796.449	800.297	790.745	872.373	871.144	800.297
Repointlån	46.661	133.990	35	46.661	74.393	118.615	106.994	133.990	74.393
Udstedte Realkredit Danmark obligationer	511.118	502.538	102	511.118	479.534	480.521	488.593	502.538	479.534
Andre udstedte obligationer	562.128	436.305	129	562.128	526.606	493.890	462.089	436.305	526.606
Forpligtelser i handelsportefølje	514.475	431.795	119	514.475	623.290	407.304	427.848	431.795	623.290
Forpligtelser vedr. forsikrings- kontrakter	208.972	211.669	99	208.972	210.988	206.976	209.123	211.669	210.988
Øvrige forpligtelser	95.171	100.003	95	95.171	110.033	109.988	114.682	100.003	110.033
Efterstillede kapitalindskud	58.027	57.830	100	58.027	57.860	57.597	56.329	57.830	57.860
Egenkapital	99.507	101.124	98	99.507	98.247	106.147	104.805	101.124	98.247
Forpligtelser og egenkapital i alt	3.343.633	3.443.405	97	3.343.633	3.543.974	3.515.851	3.491.775	3.443.405	3.543.974

NØGLETAL

Periodens resultat pr. aktie (kr.)	2,3	3,7		2,3	-8,6	1,6	4,7	3,7	1,5
Periodens resultat pr. aktie (udvandet) (kr.)	2,3	3,7		2,3	-8,6	1,6	4,7	3,7	1,5
Periodens resultat i pct. p.a. af gns. egenkapital	6,3	9,8		6,3	-23,1	4,2	12,6	9,8	1,0
Omkostninger i pct. af indtægter	40,1	61,5		40,1	82,8	63,5	57,3	61,5	66,7
Solvensprocent	12,9	13,6		12,9	13,0	13,9	14,1	13,6	13,0
Kernekapitalprocent	9,0	9,5		9,0	9,2	10,0	10,0	9,5	9,2
Børskurs, ultimo (kr.)	47,2	174,3		47,2	52,0	124,8	137,0	174,3	52,0
Indre værdi pr. aktie (kr.)	143,8	147,5		143,8	142,4	154,3	152,8	147,5	142,4
Heltidsmedarbejdere, ultimo	23.154	23.719		23.154	23.624	23.808	23.849	23.719	23.624

Overblik

- I tillæg til den globale finansielle krise er opstået en dyb global recession med kraftigt faldende industriproduktion, faldende aktivværdier, lav forbrugertillid og negativ økonomisk vækst. Den økonomiske situation er formentlig den værste gennem de seneste 60-70 år
- Krisen medfører behov for ekstraordinært store nedskrivninger på udlån. Omvendt har den turbulente tid i de globale kapitalmarkeder i 1. kvartal 2009 medført øget spænd mellem købs- og salgspriser, øgede kreditmarginaler på handelsprodukter med kapitalbinding og stor interesse for at afdække kommercielle finansielle poster hos kunderne. Dette er attraktive betingelser for handelsaktiviteterne
- Koncernens resultat i 1. kvartal på 1,6 mia. kr. er påvirket af store nedskrivninger på udlån, som i betydeligt omfang er opvejet af markant øgede handelsindtægter. Samlet set er resultatet mindre tilfredsstillende, omend bedre end forventet
- Individuelle nedskrivninger på udlån til særligt mindre og mellemstore virksomheder udgør 6,4 mia. kr. og porteføljenedskrivninger på primært finansielle modparter udgør 1,6 mia. kr. Individuel nedskrivning relateret til bankens andel af statsgarantiordningen (Bankpakke I) udgør 0,3 mia. kr.
- De samlede indtægter på 17,2 mia. kr. i 1. kvartal 2009 ligger på et rekordhøjt niveau, skabt af især det exceptionelt gode resultat i Danske Markets samt en solid indtjeningskraft i bankaktiviteterne
- Omkostningerne er som forventet
- Forbedret udlånsmarginal i samtlige bankaktiviteter opvejer stort set stigende fundingomkostninger samt lavere indlånsmarginale i kølvandet af rentefald og fortsat intens konkurrence. Forbedringen af udlånsmarginalen er dog langt fra tilstrækkelig til at finansiere periodens høje nedskrivninger på udlån
- Den økonomiske situation og usikkerheden om fremtiden medfører en naturlig tilbageholdenhed med gældsætning i virksomheder og husholdninger. Koncernen har dog i 1. kvartal et pænt udlånsniveau til kernekunderne. I alt er der foretaget nye udlån inklusive fornyelser i Danmark til virksomheder og husholdninger for henholdsvis 17 mia. kr. og 9 mia. kr. i kvartalet og for henholdsvis 71 mia. kr. og 39 mia. kr. det seneste år
- Balancen er reduceret med 200 mia. kr. i 1. kvartal 2009. Udviklingen kan primært henføres til en reduktion i Danske Markets
- Kernekapital- og solvensprocenten udgør ultimo 1. kvartal 2009 henholdsvis 9,0 og 12,9
- Koncernen har opnået tilsagn fra den danske stat om ansvarligt lån i form af hybrid kernekapital på 26 mia. kr. Lånet vil forøge koncernens kernekapitalprocent til 12 og solvensprocent til 16. Moderselskabets kernekapitalprocent og solvensprocent vil herefter udgøre 14 henholdsvis 18. Låneaftalen indeholder en option for koncernen til at konvertere dele af lånet til aktiekapital
- Koncernens solide indtjeningskraft og kapitalgrundlag medvirker til, at koncernen har et godt fundament til at modstå effekterne af den økonomiske lavkonjunktur
- Resultatudviklingen gennem 2009 vil især afhænge af den makroøkonomiske udvikling på koncernens primære markeder samt udviklingen på kapitalmarkederne. Henset til den generelle økonomiske udvikling ventes nedskrivninger på udlån at blive høje i 2009. De turbulente forhold ventes dog gradvist at aftage

Periodens resultat

Indtægter

De samlede indtægter på 17,2 mia. kr. ligger i 1. kvartal 2009 på det højeste niveau i koncernens historie - skabt af især et exceptionelt godt resultat i Danske Markets. Koncernens hovedindtægtskilde – bankaktiviteterne – viste en solid fremgang i netto-renteindtægterne.

Nettorenteindtægterne steg med 1,0 mia. kr. svarende til 16 pct. i forhold til 1. kvartal 2008 trods et kraftigt gennemsnitligt fald i centralbankernes indlånsrenter på knap 2 procentpoint. Faldet påvirkede sammen med stigende fundingomkostninger nettorenteindtægterne negativt. Udlånsmarginale udviklede sig positivt, særligt i Danmark, Sverige og Norge. Forbedringen af udlånsmarginale opvejer stort set de stigende finansieringsomkostninger og presset på indlånsmarginale, men kan ikke finansiere periodens høje nedskrivninger på udlån.

Nettogebyrindtægterne faldt med 0,5 mia. kr. til 1,8 mia. kr. Faldet vedrører primært bankaktiviteternes investeringsrelaterede indtægter, som i 1. kvartal 2009 var kraftigt påvirket af kundernes lavere aktivitet på kapitalmarkederne og lavere udlånsaktivitet.

Handelsindtægter steg med 6,1 mia. kr. til 7,5 mia. kr., hvilket er særdeles tilfredsstillende. Det stærke resultat skyldes blandt andet, at banken har kunnet drage fordel af den globale uro på kapitalmarkederne med sin stærke markedsposition i Norden.

Handelsaktiviteterne var endvidere begunstiget af en stigende kundeaktivitet på især afdækningsinstrumenterne inden for rente- og valutarisici samt forbedrede kundemarginaler. Samtidig har en række af de store internationale investeringsbanker revurderet deres forretningsstrategi, hvilket har medført, at konkurrencevilkårene på det nordiske marked har ændret sig.

Det urealiserede kurstab på den del af obligationsbeholdningen, som er disponibel for salg, udgjorde i 1. kvartal 2009 0,6 mia. kr. Dette kurstab er ført direkte på egenkapitalen.

Faldet i øvrige indtægter på 0,4 mia. kr. kan tilskrives avance ved salg af ejendomme i 1. kvartal 2008.

Forsikringsaktiviteterne gav i perioden et overskud på 0,1 mia. kr. mod et underskud på 0,6 mia. kr. i 1. kvartal 2008. Investeringsresultatet er i forhold til 1. kvartal 2008 forbedret med 0,6 mia. kr. men er dog ikke af ensådan størrelse, at risikotillægget kan indtægtsføres.

Driftsomkostninger

Driftsomkostningerne steg som forventet med 9 pct. til 6,9 mia. kr. som følge af provisionen til den danske stat på 0,6 mia. kr. Generelle stigninger på grund af løn- og prisudvikling modsvarede således af lavere samlede integrationsomkostninger, lavere resultatløns samt opnåede synergier.

RESULTAT FØR NEDSKRIVNINGER									
PÅ UDLÅN	1. kvartal	1. kvartal	Indeks	1. kvartal	4. kvartal	3. kvartal	2. kvartal	1. kvartal	Året
Mio. kr.	2009	2008	09/08	2009	2008	2008	2008	2008	2008
Bankaktiviteter Indland i alt	2.483	2.512	99	2.483	2.309	2.984	2.722	2.512	10.527
Bankaktiviteter Udland i alt	1.767	1.523	116	1.767	1.907	1.658	1.401	1.523	6.489
Bankaktiviteter i alt	4.250	4.035	105	4.250	4.216	4.642	4.123	4.035	17.016
Danske Markets	6.208	171	-	6.208	850	-692	904	171	1.233
Danske Capital	157	242	65	157	140	216	215	242	813
Danica Pension	91	-565	-	91	-403	-493	-272	-565	-1.733
Øvrige områder	-169	501	-	-169	620	-78	392	501	1.435
Nedskrivninger på goodwill	-	-	-	-	3.084	-	-	-	3.084
Samlede integrationsomkostninger	226	428	53	226	267	238	430	428	1.363
Resultat før nedskrivninger på udlån	10.311	3.956	261	10.311	2.072	3.357	4.932	3.956	14.317

Forretningsområder er ekskl. integrationsomkostninger og nedskrivninger på goodwill.

Udvikling i BNP

Som følge af den globale økonomiske krise forventes nu lavere økonomiske vækst (BNP) for 2009, end vurderingen var ultimo 2008 for koncernens væsentligste markeder.

BNP FORVENTNINGER TIL 2009 Pct.	Pr. 31. marts 2009	Pr. 31. dec. 2008
Danmark	-2,4	-0,7
Finland	-3,5	-0,3
Sverige	-4,5	-1,7
Norge	-0,5	-0,5
Nordirland	-1,3	-0,5
Irland	-6,0	-2,8
Baltikum	-11,0	-3,9
Euroland	-2,7	-0,7

Kilde: Danske Analyse, 6. april 2009

Nedskrivninger på udlån

Nedskrivninger på udlån udgør i 1. kvartal 8,0 mia. kr. mod 0,5 mia. kr. i 1. kvartal 2008 og 9,2 mia. kr. i 4. kvartal 2008. Niveauet for nedskrivninger på udlån er fortsat ekstraordinært højt og afspejler de svære markedsbestemte vilkår, herunder udviklingen i forventningen til BNP. De samlede konstaterede tabsafskrivninger udgjorde i perioden 0,6 mia. kr.

NEDSKRIVNINGER PÅ UDLÅN 1. KVARTAL 2009			
Mio. kr.	Individuelle	Portefølje	I alt
Bankaktiviteter Danmark	2.855	30	2.885
Bankaktiviteter Finland	226	159	385
Bankaktiviteter Sverige	227	70	297
Bankaktiviteter Norge	260	37	297
Bankaktiviteter Nordirland	511	-66	445
Bankaktiviteter Irland	1.553	-80	1.473
Bankaktiviteter Baltikum	142	417	559
Bankaktiviteter Øvrige	-52	-14	-66
Danske Markets	651	1.047	1.698
Danske Capital	25	-17	8
Koncernen i alt	6.398	1.583	7.981

I Bankaktiviteter Danmark er der især foretaget individuelle nedskrivninger på mindre og mellemstore virksomheder inden for varige forbrugsgoder og ejendomsbranchen. Der er i 1. kvartal 2009 indregnet individuelle nedskrivninger på 0,3 mia. kr. til dækning af forventet tab på tabskautionen til den danske stat som følge af Bankpakke I.

Med stigning i ledigheden og antallet af tvangsauktioner er behovet for nedskrivninger på private kunder øget. Prisfald på ejendomme er fortsat ind i 2009, hvilket har bidraget til en stigning i belåningsgraderne. Restanceprocenten på boliglån er fortsat relativt lav, men hastigt stigende og på det højeste niveau inden for de seneste år. Antallet af overtagne panter i Realkredit Danmark udgjorde 27 ultimo marts 2009 og er dermed langt under niveauet fra begyndelsen af 1990'erne, hvor Realkredit Danmark overtog mere end 4.000 panter på et år.

I Bankaktiviteter Irland og Nordirland kan nedskrivninger på udlån tilskrives større individuelle nedskrivninger på en række erhvervs-kunder særligt inden for ejendomsudvikling.

Nedskrivninger på udlån i Bankaktiviteter Baltikum er påvirket af den økonomiske recession, hvorfor der er foretaget en yderligere porteføljenedskrivning på 0,4 mia. kr. Koncernens eksponering er dog af relativt begrænset omfang, svarende til 1,3 pct. af udlånsaktiviteterne.

I Danske Markets er der foretaget yderligere nedskrivninger på i alt 1,7 mia. kr. vedrørende finansielle modparter. Heraf udgør 1,0 mia. kr. en porteføljenedskrivning grundet større usikkerhed om værdien af underliggende aktiver.

Skat

Skat af periodens resultat udgør 0,8 mia. kr. svarende til 33 pct. af det regnskabsmæssige resultat. Den høje effektive skattesats kan tilskrives underskud i lande, som eksempelvis Irland, med en lave- re beskatning end i Danmark.

Periodens resultat

Resultatet for 1. kvartal 2009 udgør 1.553 mio. kr. Samlet set er resultatet mindre tilfredsstillende, omend bedre end forventet.

Balance

UDLÅN (ULTIMO) Mio. kr.	1. kvartal 2009	1. kvartal 2008	Indeks 09/08	1. kvartal 2009	4. kvartal 2008	3. kvartal 2008	2. kvartal 2008	1. kvartal 2008	Året 2008
Bankaktiviteter Danmark	1.034.386	1.000.668	103	1.034.386	1.043.312	1.016.831	1.005.836	1.000.668	1.043.312
Øvrige indland	45.182	40.090	113	45.182	55.561	39.034	28.551	40.090	55.561
Indland i alt	1.079.568	1.040.758	104	1.079.568	1.098.873	1.055.865	1.034.387	1.040.758	1.098.873
Bankaktiviteter Finland	169.178	167.778	101	169.178	172.617	171.180	166.679	167.778	172.617
Bankaktiviteter Sverige	174.973	167.561	104	174.973	173.732	187.636	178.809	167.561	173.732
Bankaktiviteter Norge	154.541	144.327	107	154.541	141.446	156.682	155.406	144.327	141.446
Bankaktiviteter Nordirland	49.694	58.137	85	49.694	53.376	66.482	63.052	58.137	53.376
Bankaktiviteter Irland	80.035	71.836	111	80.035	79.352	78.717	75.365	71.836	79.352
Bankaktiviteter Baltikum	29.852	27.833	107	29.852	30.426	30.146	29.164	27.833	30.426
Øvrige udland	32.644	42.142	77	32.644	35.501	41.136	42.941	42.142	35.501
Udland i alt	690.917	679.614	102	690.917	686.450	731.979	711.416	679.614	686.450
Udlån i alt	1.770.485	1.720.372	103	1.770.485	1.785.323	1.787.844	1.745.803	1.720.372	1.785.323

INDLÅN OG UDSTEDTE REALKREDIT DANMARK OBLIGATIONER (ULTIMO)

Mio. kr.									
Bankaktiviteter Danmark	315.274	316.702	100	315.274	305.373	300.204	306.911	316.702	305.373
Øvrige indland	179.982	245.568	73	179.982	206.416	180.422	252.837	245.568	206.416
Indland i alt	495.256	562.270	88	495.256	511.789	480.626	559.748	562.270	511.789
Bankaktiviteter Finland	95.801	93.306	103	95.801	90.358	89.282	88.855	93.306	90.358
Bankaktiviteter Sverige	59.294	57.130	104	59.294	56.187	59.368	60.431	57.130	56.187
Bankaktiviteter Norge	51.514	56.417	91	51.514	47.426	52.752	57.442	56.417	47.426
Bankaktiviteter Nordirland	42.807	52.088	82	42.807	44.459	57.288	55.845	52.088	44.459
Bankaktiviteter Irland	26.738	23.874	112	26.738	24.556	25.620	24.284	23.874	24.556
Bankaktiviteter Baltikum	15.442	11.503	134	15.442	14.962	12.967	11.502	11.503	14.962
Øvrige udland	9.597	14.556	66	9.597	10.560	12.842	14.266	14.556	10.560
Udland i alt	301.193	308.874	98	301.193	288.508	310.119	312.625	308.874	288.508
Indlån i alt	796.449	871.144	91	796.449	800.297	790.745	872.373	871.144	800.297
Udstedte Realkredit Danmark obligationer	511.118	502.538	102	511.118	479.534	480.521	488.593	502.538	479.534
Egenbeholdning af Realkredit Danmark obligationer	132.031	108.523	122	132.031	168.197	126.997	113.626	108.523	168.197
Realkredit Danmark obligationer i alt	643.149	611.061	105	643.149	647.731	607.518	602.219	611.061	647.731
Indlån og udstedte Realkredit Danmark obligationer	1.439.598	1.482.205	97	1.439.598	1.448.028	1.398.263	1.474.592	1.482.205	1.448.028
Udlån i pct. af indlån og udstedte Realkredit Danmark obligationer	123,0	116,1		123,0	123,3	127,9	118,4	116,1	123,3

Krediteksponering

Den samlede krediteksponering udgør 3.315 mia. kr. ultimo 1. kvartal 2009, hvoraf 2.448 mia. kr. kan henføres til udlånsaktiviteter i ind- og udland og 867 mia. kr. til handels- og investeringsaktiviteter.

Udlånsaktiviteter

Udlån i de indenlandske bankaktiviteter var på niveau med ultimo 2008. Udlån til privatkunder steg 1 pct., mens udlån til erhvervs-kunder faldt 2 pct.

Isoleret valutakursudviklingen faldt de udenlandske udlån 1 pct., hvor udlån til privatkunder steg 1 pct., mens udlån til erhvervs-kunder faldt 3 pct.

KREDITEKSPONERING FRA UDLÅNS- AKTIVITETER (MIO. KR.)	31. marts 2009	31. dec. 2008
Bankaktiviteter Danmark	1.133.249	1.130.067
Bankaktiviteter Finland	206.244	207.243
Bankaktiviteter Sverige	215.443	219.689
Bankaktiviteter Norge	188.578	175.408
Bankaktiviteter Nordirland	52.627	54.746
Bankaktiviteter Irland	80.393	81.057
Bankaktiviteter Baltikum	32.009	32.130
Bankaktiviteter Øvrige	73.287	61.967
Danske Markets	442.642	534.102
Danske Capital	23.418	23.461
Koncernen i alt	2.447.890	2.519.870

Kreditkvaliteten af udlånsaktiviteterne er samlet set faldet gennem 1. kvartal 2009, hvilket afspejler den kraftigt faldende industriproduktion, faldende aktivværdier, lav forbrugertillid og negativ økonomisk vækst. Krediteksponeringen over for de to laveste ratingkategorier udgør 43,5 mia. kr. mod 32,6 mia. kr. ultimo 2008. Disse ratingkategorier udgør beholdningen af 'non-performing loans'. Boniteten af non-performing loans spænder fra konkurs og betalingsstandsning til betalingsforsinkelse (minimum 90 dage) og andre individuelle indikationer på væsentlige finansielle vanskeligheder. En stor del af krediteksponeringen er dækket af sikkerheder.

Korrektivkontoen udgør ved udgangen af 1. kvartal 2009 23,5 mia. kr., hvoraf de samlede porteføljenedskrivninger andrager 6,4 mia. kr.

Finansielle modparter

Eksponeringen til finansielle modparter er i løbet af 1. kvartal 2009 reduceret med 139 mia. kr. og udgør ultimo marts 2009 495 mia. kr., svarende til 20 pct. af krediteksponeringen fra udlånsaktiviteter.

For enkelte udlånsaktiviteter består sikkerhederne af britiske boligobligationer og europæiske erhvervsobligationer i højt ratede ABCP programmer. Tillige er der et mindre antal investeringsselskaber med aktiver i form af amerikanske boligobligationer, herunder senior trancher af subprime boligkreditobligationer.

Aktivværdierne i det amerikanske boligmarked er ekstremt volatile og væsentligt negativt påvirket af forværring på de finansielle markeder. Der anses at være en forøget usikkerhed omkring værdiansættelsen af disse. På den baggrund er der foretaget en porteføljenedskrivning.

Eksponeringen til kapitalfonde udgør 30 mia. kr. eller under 1,3 pct. af den samlede krediteksponering fra udlånsaktiviteter. Eksponeringen er primært funderet i det nordiske marked og består både af finansiering af akquisitioner og driftsselskaber. Kreditkvaliteten er i perioden generelt forringet.

Indlån og udstedte Realkredit Danmark obligationer

Indlånsvæksten var i 1. kvartal 2009 3 pct. i Bankaktiviteter Danmark, hvor indlån fra privatkunder steg 4 pct., mens indlån fra erhvervskunder steg 2 pct.

Isoleres valutakursudviklingen var den udenlandske indlånsvækst 2 pct., hvor indlån fra privatkunder faldt 1 pct., mens indlån fra erhvervskunder steg 4 pct.

Udstedte Realkredit Danmark obligationer inklusive egenbeholdning, som finansierer udlån ydet gennem Realkredit Danmark, udgjorde 643 mia. kr. og var på niveau med ultimo 4. kvartal 2008.

Handels- og investeringsaktiviteter

Krediteksponeringen vedrørende handels- og investeringsaktiviteter faldt fra 1.003 mia. kr. ultimo 2008 til 867 mia. kr. ved udgangen af 1. kvartal 2009. Udviklingen skyldes primært lavere positiv dagsværdi af traditionelle rente- og valutakontrakter. Der er i vid udstrækning indgået nettingaftaler, hvorefter positive og negative markedsværdier i samme modpartsforhold kan modregnes. Nettoengagementerne er i overvejende grad sikret via gensidige aftaler om sikkerhedsstillelser.

Obligationsbeholdningen udgjorde 401 mia. kr. ultimo 1. kvartal 2009 mod 423 mia. kr. ultimo 2008, hvoraf uændret 117 mia. kr. indgår som disponible for salg.

Hovedparten af beholdningen af obligationer kan refinansieres i centralbanker og indgår i koncernens likviditetsberedskab.

BEHOLDNINGSOVERSIGT, OBLIGATIONER Pct.	31. marts 2009	31. dec. 2008
Stater samt stats- og kommunegaranterede	20	16
Statslignende institutioner	2	2
Danske realkreditobligationer	38	40
Svenske særligt dækkede obligationer	19	20
Øvrige særligt dækkede obligationer	9	9
Korte obligationer (CP etc.) primært med banker	6	7
Kreditobligationer	6	6
Beholdning total	100	100

De korte obligationer er primært udstedt af banker i Skandinavien, Finland, Spanien og Frankrig. 88 pct. har en ekstern rating svarende til investment grade, hvoraf 46 pct. er rated AA- eller derover.

Beholdningen af kreditobligationer består af erhvervsobligationer, herunder obligationer udstedt af banker og særligt dækkede obligationer, der ikke er under offentligt tilsyn. Hovedparten af udstederne er hjemmehørende i Italien, Skandinavien, Irland, Tyskland, Portugal og USA. 94 pct. har en ekstern rating svarende til investment grade, hvoraf 31 pct. er rated AA- eller derover.

Kursudviklingen på obligationsbeholdningen har i løbet af 1. kvartal 2009 været positivt påvirket af faldet i såvel de lange som de korte renter, omend en fortsat udvidelse af kreditspænd har trukket i den modsatte retning. Alle obligationer servicerer renter og afdragsprofiler.

Ultimo 1. kvartal 2009 udgjorde VaR, eksklusiv forsikringsaktiviteterne i Danica Pension, 0,3 mia. kr. mod 0,5 mia. kr. ultimo 2008. Faldet er udtryk for en reduktion af risikotagningen, der mere end opvejer stigningen i VaR som følge af en modelændring i 2009. Modelændringen indebærer, at der i det toårige datasæt, som indgår ved opgørelse af VaR, tillægges de mest aktuelle observationer størst værdi.

Solvens

Solvensprocenten blev ultimo 1. kvartal 2009 opgjort til 12,9, hvoraf 9,0 procentpoint kan henføres til kernekapitalen. Ultimo 2008 var solvensprocenten 13,0 og kernekapitalprocenten 9,2.

Hybrid kernekapital

Låneaftalerne tilfører koncernen i alt 26 mia. kr. i ansvarligt lån, heraf 2 mia. kr. via Realkredit Danmark. Den effektive rente er på 9,765 pct. p.a. Renten er fastsat på baggrund af en referencerente, som er den effektive rente på statens 5-årige nul kuponrente, en fast risikopræmie på 6 procentpoint samt et individuelt fastsat rentetillæg. Det individuelle rentetillæg er fastsat med udgangspunkt i koncernens gennemsnitlige eksterne ratings og udgør 0,375 procentpoint p.a.

Renten vil blive forøget, såfremt banken udbetaler et udbytte større end 3,4 mia. kr. p.a.

Lånene har en uendelig løbetid, men kan førtidsindfries ved udgangen af år 5 til kurs pari, inden udgangen af år 6 til kurs 105 og derefter til kurs 110.

Låneoptagelsen medfører, at bankens samlede hybride kernekapital udgør 33,5 pct. af kernekapitalen inklusive hybrid kapital. Der er i låneaftalen med den danske stat indeholdt mulighed for, at banken kan konvertere dele af det ansvarlige lån til aktiekapital, såfremt den hybride kernekapital måtte udgøre mere end 35 pct. af den samlede kernekapital. Konverteringsmuligheden indebærer, at der altid kan opnås størst mulig kapitalmæssig nytte af det ansvarlige lån.

Banken har i henhold til låneaftalen forpligtet sig til at konvertere dele af lånet til aktiekapital, såfremt den hybride kernekapital udgør mere end 50 pct. af den samlede kernekapital inklusive hybrid kapital, således at den hybride kernekapital efter konverteringen udgør maksimalt 35 pct. Konverteringen vil i henhold til låneaftalen blive gennemført til markedskurs med fradrag af 5 pct. Gennemførelse af konvertering er tidsbegrænset til lånets første 5 år. Bankens betaling for konverteringsretten andrager 0,50 procentpoint p.a., der er indeholdt i ovennævnte effektive rente.

Med henblik på at etablere vedtægtsmæssige rammer for konverteringsretten har banken til hensigt at afholde ekstraordinær generalforsamling den 14. maj 2009.

Lånevilkårene offentliggøres på koncernens hjemmeside www.danskebank.com/ir.

Med de ansvarlige lån styrkes kapitalgrundlaget yderligere, og koncernen vil dermed bedre kunne modstå de tab, som den økonomiske recession medfører, samtidig med, at en rimelig udlånsaktivitet kan opretholdes.

Opgjort ultimo 1. kvartal 2009 ville de ansvarlige lån medføre en forøgelse af koncernens kernekapitalprocent til 12 og solvensprocent til 16 og moderselskabets kernekapitalprocent til 14 og solvensprocent til 18, hvorved lovgivningens minimumskrav overstiges betragteligt.

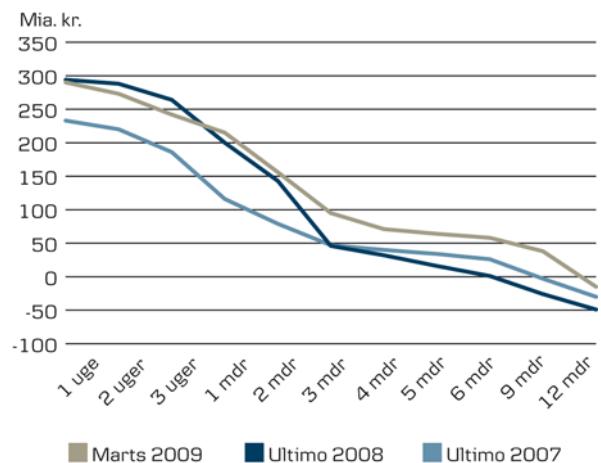
Likviditet

Den langsomme bedring af vilkårene på de finansielle lånemarkeder, der begyndte i slutningen af 2008, blandt andet som følge af finansielle hjælpepakker, er fortsat i 1. kvartal af 2009.

Et element i likviditetsstyringen er 12 måneders likviditeten. Ratingbureauet Moody's har i "Bank Financial Strength Ratings: Global Methodology" fastsat en række klassificeringskrav til pengeinstitutters likviditetsstyring, som omfatter, at likviditetskurven som hovedregel skal være positiv 12 måneder frem. Beregningerne af likviditetskravet skal blandt andet tage udgangspunkt i, at adgang til kapitalmarkederne afskæres. Dette indebærer, at langt- og kortløbende obligationer samt efterstillet kapital ikke vil blive refinansieret ved udløb.

Siden udgangen af 2008 er Moody's kurven forbedret med 40-60 mia. kr. for 3-9 måneder og med godt 30 mia. kr. for 12 måneder. Forbedringen afspejler, at banken i løbet af 1. kvartal har kunnet udstede obligationer med en løbetid på op til 18 måneder. I forhold til udgangen af 2007 er kurven forbedret på alle løbetider.

12 MÅNEDERS LIKVIDITET



De internationale lånemarkeder for længere løbende funding er fortsat betydeligt påvirket af den finansielle krise. For at optimere likviditetsstyringen og sikre overgangen efter udløbet af den generelle statsgaranti gennemføres en række tiltag med henblik på tilvejebringelse af lang funding.

Der er fortsat et betydeligt uudnyttet potentiale i form af udlån, der kan lægges til sikkerhed for udstedelse af særligt dækkede obligationer, ligesom der er stor fokus på, at der i prissætningen af såvel ind- som udlånsprodukter tages højde for likviditets-elementet.

Ud over tilførsel af hybrid kernekapital fra den danske stat er det besluttet, at udnytte den mulighed danske kreditinstitutter har for at ansøge om specifik statsgaranti for ikke efterstillede lån udstedt frem til den 31. december 2010 med en løbetid på op til tre år. Udnyttelsen vil afhænge af markedsvilkårene og bankens behov herfor.

Ratings

Efter offentliggørelsen af Årsrapport 2008 er Danske Banks ratings blevet nedjusteret af Standard & Poors (fra AA- til A+), Moody's (fra Aa1 til Aa3) og Fitch Ratings (fra AA- til A+).

Forventninger til 2009

Recession i realøkonomien og den dybe finansielle krise medfører generelt sværere forretningsbetingelser.

Koncernen vil i indeværende år især fokusere på servicering af den nuværende betydelige kundebase.

Den danske BNP-vækst forventes nu at blive negativ med 2,4 pct. i 2009 mod en negativ vækst på 0,7 pct. ved offentliggørelse af Årsrapport 2008. Accelererende negativ udvikling forventes også for koncernens øvrige markeder, hvor særligt forventningerne til Irland og Baltikum er dystre.

Renteniveauet for korte løbetider er faldet med ca. 2 procentpoint gennem 1. kvartal 2009. I den resterende del af 2009 forventes der kun mindre fald i renten.

Der har de seneste år været udbredt mangel på arbejdskraft i Danmark, men ledigheden er begyndt at stige, efterhånden som efterspørgslen på varer og tjenester er aftaget. Ledigheden forventes dog fortsat på et relativt lavt niveau.

Henset til den generelle økonomiske udvikling ventes niveauet for nedskrivninger på udlån fortsat at være højt i 2009. De turbulente forhold forventes dog gradvist at aftage.

Udgiften til den danske statsgarantiordning og det ansvarlige lån reducerer tillige den samlede resultatforventning for 2009.

Resultatet af de kapitalmarkedsrelaterede forretningsområder Danske Markets, Danske Capital og Danica Pension vil i betydelig grad afhænge af udviklingen på de finansielle markeder, herunder kursniveauerne ultimo 2009.

2009 bliver et særdeles udfordrende år for den finansielle sektor. Koncernens solide indtjeningskraft og kapitalgrundlag samt stærke fokus på risiko-, likviditets- og kapitalstyring medvirker til, at koncernen har et godt fundament til at modstå effekterne af den økonomiske lavkonjunktur. Koncernen vil løbende tage initiativ til yderligere at styrke grundlaget ved tilpasning af priser og produktudbud samt omkostningsniveauet. Ligeledes vil koncernen have fortsat fokus på risiko-, likviditets- og kapitalstyring.

Forretningsområder

INDTÆGTER Mio. kr.	1. kvartal 2009	1. kvartal 2008	Indeks 09/08	1. kvartal 2009	4. kvartal 2008	3. kvartal 2008	2. kvartal 2008	1. kvartal 2008	Året 2008
Bankaktiviteter Danmark	5.522	4.773	116	5.522	5.631	5.335	5.254	4.773	20.993
Øvrige Bankaktiviteter indland	227	478	47	227	264	216	245	478	1.203
Bankaktiviteter indland i alt	5.749	5.251	109	5.749	5.895	5.551	5.499	5.251	22.196
Bankaktiviteter Finland	1.281	1.236	104	1.281	1.320	1.141	1.011	1.236	4.708
Bankaktiviteter Sverige	616	688	90	616	811	724	730	688	2.953
Bankaktiviteter Norge	902	674	134	902	724	775	795	674	2.968
Bankaktiviteter Nordirland	398	518	77	398	473	498	524	518	2.013
Bankaktiviteter Irland	389	348	112	389	437	371	359	348	1.515
Bankaktiviteter Baltikum	213	220	97	213	257	189	263	220	929
Øvrige Bankaktiviteter udland	93	91	102	93	100	91	94	91	376
Bankaktiviteter udland i alt	3.892	3.775	103	3.892	4.122	3.789	3.776	3.775	15.462
Danske Markets	7.031	912	-	7.031	1.399	-76	1.528	912	3.763
Danske Capital	388	470	83	388	369	419	439	470	1.697
Danica Pension	91	-565	-	91	-403	-493	-272	-565	-1.733
Øvrige områder	56	436	13	56	654	-4	572	436	1.658
Koncernen i alt	17.207	10.279	167	17.207	12.036	9.186	11.542	10.279	43.043

Bankaktiviteter betjener alle typer af privat- og erhvervskunder. Store erhvervskunder og formuende privatkunder betjenes via finanscentre. Aktiviteter inden for realkreditbaseret ejendomsfinansiering udbydes i Danmark gennem Realkredit Danmark. Formidling af køb og salg af fast ejendom udbydes gennem ejendomsmæglerkæderne home, Skandia Mäklarna og Fokus Krogsveen. De samlede aktiviteter inden for ejendomsfinansiering indgår i Bankaktiviteter. Aktiviteterne i Bankaktiviteter Rusland er pr. 1. januar 2009 flyttet fra Bankaktiviteter Finland til Bankaktiviteter Øvrige.

Danske Markets har ansvaret for koncernens aktiviteter på de finansielle markeder. Handelsaktiviteter omfatter handel med renteprodukter, valuta, aktier og rentebærende papirer. De større erhvervs- og investeringskunder betjenes med finansielle produkter, rådgivning vedrørende virksomhedsoverdragelser og rådgivning i forbindelse med fremskaffelse af egen- og fremmedkapital på de internationale finansielle markeder. Group Treasury omfatter bankens kortsigtede beholdninger. Investeringsportefølje repræsenterer bankens strategiske rente-, valuta- og aktieportefølje. Institutional banking omfatter mellemværende med internationale finansielle institutioner uden for Norden. Mellemværende med tilsvarende kunder i Norden indgår under bankaktiviteterne.

Danske Capital udvikler og producerer kapitalforvaltningsprodukter og -ydelser, heriblandt Wealth Management, der sælges gennem bankaktiviteterne samt direkte til virksomheder, institutionelle kunder og eksterne distributører. Danske Capital understøtter endvidere bankaktiviteternes rådgivnings- og kapitalforvaltningsaktiviteter (asset management). Danske Capital leverer gennem Danske Bank International Luxembourg private banking til kunder uden for koncernens hjemmemarkeder. Danske

Capital er repræsenteret i Danmark, Sverige, Norge, Finland, Estland, Litauen og Luxembourg.

Danica Pension er ansvarlig for koncernens aktiviteter inden for livs- og pensionsforsikring. Danica Pension henvender sig både til private kunder og til virksomhedskunder. Produkterne distribueres bredt gennem Danske Bank koncernen, primært gennem bankaktiviteter og Danica Pensions egne sælgere og rådgivere. Danica sælger markedsprodukterne Danica Balance og Danica Link, hvor kunderne selv kan vælge investeringsprofil, og hvor afkastet er afhængigt af markedsafkastet. Herudover sælges Danica Traditionel, hvor kunden ikke har indflydelse på investeringsprofilen, og Danica Pension fastsætter en kontorente.

Øvrige områder omfatter omkostninger til koncernstabsfunktioner samt koncernens ejendomsområde. Endvidere indgår eliminerings, herunder afkast på egne aktier.

FILIALER
372

MEDARBEJDERE
6.172

RESULTAT FØR SKAT
-391 mio. kr.

MARKEDSANDEL UDLÅN
29,4 pct.

Bankaktiviteter Danmark

BANKAKTIVITETER DANMARK Mio. kr.	1. kvartal 2009	1. kvartal 2008	Indeks 09/08	1. kvartal 2009	4. kvartal 2008	3. kvartal 2008	2. kvartal 2008	1. kvartal 2008	Året 2008
Nettorenteindtægter	4.211	3.521	120	4.211	4.315	3.933	3.786	3.521	15.555
Nettogebyrindtægter	854	971	88	854	880	905	1.083	971	3.839
Handelsindtægter	233	234	100	233	186	282	124	234	826
Øvrige indtægter	224	47	-	224	250	215	261	47	773
Indtægter i alt	5.522	4.773	116	5.522	5.631	5.335	5.254	4.773	20.993
Driftsomkostninger	3.028	2.365	128	3.028	3.245	2.394	2.604	2.365	10.608
Resultat før nedskrivninger på udlån	2.494	2.408	104	2.494	2.386	2.941	2.650	2.408	10.385
Nedskrivninger på udlån	2.885	335	-	2.885	3.319	448	252	335	4.354
Resultat før skat	-391	2.073	-	-391	-933	2.493	2.398	2.073	6.031
Udlån (ultimo)	1.034.386	1.000.668	103	1.034.386	1.043.312	1.016.831	1.005.836	1.000.668	1.043.312
Indlån (ultimo)	315.274	316.702	100	315.274	305.373	300.204	306.911	316.702	305.373
Udstedte Realkredit Danmark obligationer	643.149	611.061	105	643.149	647.731	607.518	602.219	611.061	647.731
Allokeret kapital (gns.)	40.002	37.552	107	40.002	39.682	38.753	38.626	37.552	38.656
Res. før nedskriv. på udlån i pct. p.a. af allok. kap.	24,9	25,6		24,9	24,1	30,4	27,4	25,6	26,9
Res. før skat i pct. p.a. af allok. kap. (ROE)	-3,9	22,1		-3,9	-9,4	25,7	24,8	22,1	15,6
Omkostninger i pct. af indtægter	54,8	49,5		54,8	57,6	44,9	49,6	49,5	50,5

Fra april 2008 er aktiviteterne i Nordania Leasing inden for leasing af fast ejendom, entreprenør- og landbrugsmaskiner, produktions- og it-udstyr flyttet fra Øvrige Bankaktiviteter. Sammenligningstal er ikke tilpasset.

- Betydelige nedskrivninger medførte negativt resultat
- Resultat før nedskrivninger på udlån steg 4 pct.
- Nettorenteindtægterne steg 20 pct.
- Forbedret udlånsmarginale
- Vækst i udlån
- Markedsandel uændret

Krisen i dansk økonomi fortsatte i 1. kvartal 2009. Som følge af fortsat faldende værdier på aktie- og boligmarkedet samt stigende arbejdsløshed ventes privatforbruget fortsat at falde gennem 2009. Der forventes en negativ økonomisk vækst (BNP) i Danmark på ca. 2,4 pct. i 2009.

Nettorenteindtægterne steg 20 pct., hvilket primært kan tilskrives stigende udlånsmarginale i forhold til 1. kvartal 2008. Indlånsmarginale er i forhold til 1. kvartal 2008 derimod faldet, hvilket har påvirket indtjeningen.

De samlede udlån steg 3 pct. i forhold til 1. kvartal 2008. Udlån til privatkunder steg 4 pct., mens udlån til erhvervs-kunder steg 3 pct. De samlede indlån lå på niveau med 1. kvartal 2008. Indlån fra privatkunder steg 5 pct., hvorimod indlån fra erhvervs-kunder faldt 6 pct. Udstedte realkreditobligationer, som finansierer udlån i Realkredit Danmark, steg 5 pct.

Driftsomkostningerne var påvirket af garantiprovisio- nen til den danske stat på 0,6 mia. kr.

Nedskrivninger på udlån udgjorde 2,9 mia. kr. mod 3,3 mia. kr. i 4. kvartal 2008. Nedskrivninger i 1. kvartal 2009 omfatter nedskrivninger på private kunder samt blandt de mindre og mellemstore virksomheder inden for varige forbrugsgoder og ejendoms-branchen. Der er endvidere indregnet individuelle nedskrivninger på 0,3 mia. kr. til dækning af forventet tab på tabskautionen til den danske stat som følge af Bankpakke I. Med stigning i antallet af tvangsauktioner og øget ledighed er behovet for nedskrivninger på private kunder øget. Den samlede udgift til finansiel stabilitet udgør dermed 0,9 mia. kr. i 1. kvartal 2009.

I Realkredit Danmark vedrører hovedparten af nedskrivningerne erhvervsudlån. Ultimo marts 2009 var der 3-måneders restancer på 1.966 udlån ud af i alt 421.000 panter. Ultimo 2008 var der tilsvarende restancer på 1.451 udlån.

Bankaktiviteter Danmarks markedsandel for udlån (incl. Realkreditlån) udgjorde 29,4 pct. mod 29,9 pct. ultimo 1. kvartal 2008. Markedsandelen for indlån udgjorde 29,1 mod 30,4 pct. ultimo 1. kvartal 2008.



FILIALER
122

MEDARBEJDERE
2.273

RESULTAT FØR SKAT
17 mio. kr.

MARKEDSANDEL UDLÅN
13,6 pct.

Bankaktiviteter Finland

BANKAKTIVITETER FINLAND Mio. kr.	1. kvartal 2009	1. kvartal 2008	Indeks 09/08	1. kvartal 2009	4. kvartal 2008	3. kvartal 2008	2. kvartal 2008	1. kvartal 2008	Året 2008
Nettorenteindtægter	921	796	116	921	930	826	800	796	3.352
Nettogebyrindtægter	263	362	73	263	326	206	143	362	1.037
Handelsindtægter	13	11	118	13	44	23	-	11	78
Øvrige indtægter	84	67	125	84	20	86	68	67	241
Indtægter i alt	1.281	1.236	104	1.281	1.320	1.141	1.011	1.236	4.708
Afskrivninger på immaterielle aktiver	118	117	101	118	116	118	118	117	469
Integrationsomkostninger	69	172	40	69	107	64	239	172	582
Øvrige driftsomkostninger	692	760	91	692	720	612	800	760	2.892
Driftsomkostninger	879	1.049	84	879	943	794	1.157	1.049	3.943
Resultat før nedskrivninger på udlån	402	187	215	402	377	347	-146	187	765
Nedskrivninger på udlån	385	-28	-	385	395	123	21	-28	511
Resultat før skat	17	215	8	17	-18	224	-167	215	254
Resultat før skat i lokal valuta (EUR)	2	29	7	2	-2	30	-23	29	34
Udlån (ultimo)	169.178	167.778	101	169.178	172.617	171.180	166.679	167.778	172.617
Indlån (ultimo)	95.801	93.306	103	95.801	90.358	89.282	88.855	93.306	90.358
Allokeret kapital [gns.]	7.774	7.765	100	7.774	7.675	7.568	7.484	7.765	7.623
Res. for nedskriv. på udlån i pct. p.a. af allok. kap.	20,7	9,6		20,7	19,6	18,3	-7,8	9,6	10,0
Res. for skat i pct. p.a. af allok. kap. (ROE)	0,9	11,1		0,9	-0,9	11,8	-8,9	11,1	3,3
Omkostninger i pct. af indtægter	68,6	84,9		68,6	71,4	69,6	114,4	84,9	83,8
Omkostninger ekskl. samlede integrationsomk. i pct. af indtægter	54,0	61,5		54,0	54,5	53,6	79,1	61,5	61,4

- Resultat før nedskrivninger på udlån steg 115 pct.
- Nettorenteindtægterne steg 16 pct.
- Markant forbedret omkostningsprocent
- Øgede behov for nedskrivninger i forhold til 1. kvartal 2008

1. kvartal 2009 bar præg af lavere vækst som følge af den globale recession, hvilket afspejlede sig i faldende efterspørgsel samt stigende arbejdsløshed. Der forventes en negativ økonomisk vækst (BNP) i Finland på ca. 3,5 pct. i 2009.

Nettorenteindtægterne steg 16 pct. sammenlignet med 1. kvartal 2008. Stigningen kan blandt andet tilskrives en ekstraordinær indtægt i 1. kvartal 2009 på ca. 60 mio. kr. i forbindelse med en vunden retssag.

Driftsomkostningerne faldt 16 pct. og var dermed markant lavere end 2008 hovedsageligt grundet faldet i integrationsomkostninger samt realisering af synergier.

De samlede udlån lå på niveau med 1. kvartal 2008. Udlån til private faldt 4 pct., mens udlån til erhvervs kunder steg 7 pct.

De samlede indlån steg 3 pct. i forhold til 1. kvartal 2008. Indlån fra privatkunder var uændret, mens indlån fra erhvervs kunder steg 5 pct.

Nedskrivninger på udlån var på niveau med 4. kvartal 2008 og vedrører primært små og mellemstore erhvervs virksomheder. Tilbagegang i konjunktoren har medført et behov for porteføljenedskrivning.

Bankaktiviteter Finlands markedsandele for udlån udgjorde ultimo 1. kvartal 2009 13,6 pct. mod 14,4 pct. ultimo 1. kvartal 2008. Markedsandelene for indlån udgjorde 11,9 pct. mod 13,6 pct. ultimo 1. kvartal 2008.



Bankaktiviteter Sverige

BANKAKTIVITETER SVERIGE Mio. kr.	1. kvartal 2009	1. kvartal 2008	Indeks 09/08	1. kvartal 2009	4. kvartal 2008	3. kvartal 2008	2. kvartal 2008	1. kvartal 2008	Året 2008
Nettorenteindtægter	456	472	97	456	610	531	507	472	2.120
Nettogebyrindtægter	130	180	72	130	162	153	178	180	673
Handelsindtægter	21	26	81	21	26	28	28	26	108
Øvrige indtægter	9	10	90	9	13	12	17	10	52
Indtægter i alt	616	688	90	616	811	724	730	688	2.953
Driftsomkostninger	341	384	89	341	390	380	401	384	1.555
Resultat før nedskrivninger på udlån	275	304	90	275	421	344	329	304	1.398
Nedskrivninger på udlån	297	67	-	297	391	30	32	67	520
Resultat før skat	-22	237	-	-22	30	314	297	237	878
Resultat før skat i lokal valuta (SEK)	-33	301	-	-33	5	402	373	301	1.081
Udlån (ultimo)	174.973	167.561	104	174.973	173.732	187.636	178.809	167.561	173.732
Indlån (ultimo)	59.294	57.130	104	59.294	56.187	59.368	60.431	57.130	56.187
Allokeret kapital (gns.)	8.484	7.766	109	8.484	9.006	8.612	8.367	7.766	8.440
Res. før nedskriv. på udlån i pct. p.a. af allok. kap.	13,0	15,7		13,0	18,7	16,0	15,7	15,7	16,6
Res. før skat i pct. p.a. af allok. kap. (ROE)	-1,0	12,2		-1,0	1,3	14,6	14,2	12,2	10,4
Omkostninger i pct. af indtægter	55,4	55,8		55,4	48,1	52,5	54,9	55,8	52,7

- Resultat før nedskrivninger på udlån steg 6 pct. i lokal valuta
- Fald i lokal valuta (SEK)
- Forbedret udlånsmarginal
- Pres på indlånsmarginale
- Øgede behov for nedskrivninger i forhold til 1. kvartal 2008

Lavere økonomisk vækst som følge af lavere efterspørgsel, stigende arbejdsløshed samt fortsat finansiell uro var kendetegnende for 1. kvartal 2009. Der ventes en negativ økonomisk vækst (BNP) i Sverige på ca. 4,5 pct. i 2009.

De samlede indtægter faldt 10 pct. i forhold til 1. kvartal 2008. Udviklingen kan blandt andet henføres til faldende nettogebyrindtægter som følge af lavere fondsprovisioner og depotgebyrer særligt inden for investeringsområdet. Endvidere faldt nettorenteindtægterne i forhold til 1. kvartal 2008 som følge af lavere indlånsmarginale inden for såvel privat- som erhvervssegmentet. Indlånsmarginale er under pres som følge af, at Riksbanken har gennemført flere betydelige rentenedsættelser samt grundet den markedsbestemte øgede konkurrence på indlån. Udlånsmarginale steg i forhold til 1. kvartal 2008.

Driftsomkostningerne faldt 11 pct. i forhold til 1. kvartal 2008, hvilket kan tilskrives udviklingen i den svenske krone samt øget fokus på omkostninger generelt.

Udlån i lokal valuta steg 22 pct. i forhold til 1. kvartal 2008, hvoraf privat- og erhvervskunder udgjorde henholdsvis 18 pct. og 24 pct.

De samlede indlån steg i forhold til 1. kvartal 2008 21 pct. i lokal valuta. Indlån fra privatkunder steg 14 pct., mens indlån fra erhvervskunder steg 24 pct. i lokal valuta.

Nedskrivninger på udlån udgjorde 297 mio. kr. mod 391 mio. kr. i 4. kvartal 2008 og kan tilskrives de svære vilkår for erhvervsvirksomhederne.

Bankaktiviteter Sveriges markedsandele for ud- og indlån udgjorde henholdsvis 6,6 pct. og 5,2 pct. mod henholdsvis 5,9 pct. og 4,7 pct. ultimo 1. kvartal 2008.



Bankaktiviteter Norge

BANKAKTIVITETER NORGE Mio. kr.	1. kvartal 2009	1. kvartal 2008	Indeks 09/08	1. kvartal 2009	4. kvartal 2008	3. kvartal 2008	2. kvartal 2008	1. kvartal 2008	Året 2008
Nettorenteindtægter	666	468	142	666	588	529	510	468	2.095
Nettogebyrindtægter	90	101	89	90	87	102	104	101	394
Handelsindtægter	49	43	114	49	15	50	44	43	152
Øvrige indtægter	97	62	156	97	34	94	137	62	327
Indtægter i alt	902	674	134	902	724	775	795	674	2.968
Nedskrivninger på goodwill	-	-	-	-	141	-	-	-	141
Øvrige driftsomkostninger	451	422	107	451	421	452	478	422	1.773
Driftsomkostninger	451	422	107	451	562	452	478	422	1.914
Resultat før nedskrivninger på udlån	451	252	179	451	162	323	317	252	1.054
Nedskrivninger på udlån	297	28	-	297	437	6	18	28	489
Resultat før skat	154	224	69	154	-275	317	299	224	565
Resultat før skat i lokal valuta (NOK)	184	241	76	184	-404	343	318	241	498
Udlån (ultimo)	154.541	144.327	107	154.541	141.446	156.682	155.406	144.327	141.446
Indlån (ultimo)	51.514	56.417	91	51.514	47.426	52.752	57.442	56.417	47.426
Allokeret kapital (gns.)	7.705	6.688	115	7.705	7.921	7.761	7.410	6.688	7.447
Res. for nedskriv. på udlån i pct. p.a. af allok. kap.	23,4	15,1		23,4	8,2	16,6	17,1	15,1	14,2
Res. for skat i pct. p.a. af allok. kap. (ROE)	8,0	13,4		8,0	-13,9	16,3	16,1	13,4	7,6
Omkostninger i pct. af indtægter	50,0	62,6		50,0	77,6	58,3	60,1	62,6	64,5
Omkostninger ekskl. nedskrivning på goodwill i pct. af indtægter	50,0	62,6		50,0	58,1	58,3	60,1	62,6	59,7

- Resultat før nedskrivninger på udlån steg 79 pct.
- Fald i lokal valuta (NOK)
- Forbedret omkostningsprocent
- Øgede behov for nedskrivninger i forhold til 1. kvartal 2008

1. kvartal 2009 var kendetegnet ved fortsat uro på de finansielle markeder samt afmatning i norsk økonomi, hvilket blandt andet blev afspejlet i en markant lavere forbrugsefterspørgsel. Udviklingen bevirker, at der forventes en negativ økonomisk vækst (BNP) i Norge på ca. 0,5 pct. i 2009.

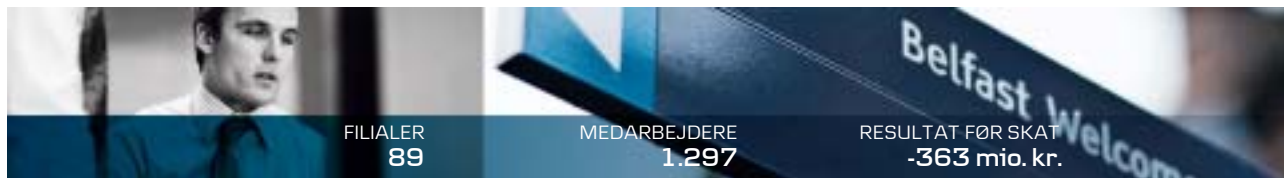
De samlede indtægter steg 34 pct. i forhold til 1. kvartal 2008. Nettorenteindtægterne steg i forhold til 1. kvartal 2008 som følge af stigende ind- og udlånsmarginale.

Udlån i lokal valuta steg 18 pct. i forhold til 1. kvartal 2008. Udlån til privatkunder steg 6 pct., mens udlån til erhvervs-kunder steg 26 pct. i lokal valuta.

De samlede indlån steg 1 pct. i lokal valuta sammenholdt med 1. kvartal 2008. Indlån fra privatkunder steg 6 pct., mens indlån fra erhvervs-kunder faldt 1 pct. i lokal valuta.

Nedskrivninger på udlån udgjorde 297 mio. kr. mod 437 mio. kr. 4. kvartal 2008 og kan særligt tilskrives de forværrede vilkår inden for industrisektoren.

Bankaktiviteter Norges markedsandele for henholdsvis ud- og indlån udgjorde 6,3 pct. og 4,4 pct. og er derved stort set uændret i forhold til ultimo 1. kvartal 2008.



Bankaktiviteter Nordirland

BANKAKTIVITETER NORDIRLAND Mio. kr.	1. kvartal 2009	1. kvartal 2008	Indeks 09/08	1. kvartal 2009	4. kvartal 2008	3. kvartal 2008	2. kvartal 2008	1. kvartal 2008	Året 2008
Nettorenteindtægter	326	400	82	326	344	372	392	400	1.508
Nettogebyrindtægter	70	95	74	70	82	94	91	95	362
Handelsindtægter	-	21	-	-	43	28	32	21	124
Øvrige indtægter	2	2	100	2	4	4	9	2	19
Indtægter i alt	398	518	77	398	473	498	524	518	2.013
Driftsomkostninger	316	371	85	316	321	336	335	371	1.363
Resultat før nedskrivninger på udlån	82	147	56	82	152	162	189	147	650
Nedskrivninger på udlån	445	29	-	445	415	143	54	29	641
Resultat før skat	-363	118	-	-363	-263	19	135	118	9
Resultat før skat i lokal valuta (GBP)	-45	12	-	-45	-40	2	14	12	-12
Udlån (ultimo)	49.694	58.137	85	49.694	53.376	66.482	63.052	58.137	53.376
Indlån (ultimo)	42.807	52.088	82	42.807	44.459	57.288	55.845	52.088	44.459
Allokeret kapital (gns.)	1.947	2.614	74	1.947	2.219	2.457	2.510	2.614	2.449
Res. før nedskriv. på udlån i pct. p.a. af allok. kap.	16,8	22,5		16,8	27,4	26,4	30,1	22,5	26,5
Res. før skat i pct. p.a. af allok. kap. (ROE)	-74,6	18,1		-74,6	-47,4	3,1	21,5	18,1	0,4
Omkostninger i pct. af indtægter	79,4	71,6		79,4	67,9	67,5	63,9	71,6	67,7

- Betydelige nedskrivninger medførte negativt resultat
- Resultat før nedskrivninger på udlån faldt 31 pct. i lokal valuta
- Fald i lokal valuta (GBP)
- Indlån uændret i lokal valuta

Den lavere økonomiske vækst samt uroen på de finansielle markeder fortsatte i 1. kvartal 2009, hvilket afspejlede sig i lavere efterspørgsel, afmatning på boligmarkedet samt fald i GBP. Der forventes i 2009 en negativ økonomisk vækst (BNP) i Nordirland på ca. 1,3 pct.

Nettorenteindtægterne målt i lokal valuta faldt 3 pct. i forhold til 1. kvartal 2008 og afspejler således det lavere aktivitetsniveau samt øget priskonkurrence. Indlånsmarginale på privatkunder og i mindre grad erhvervskunder faldt kraftigt som følge af centralbankens rentenedsættelser og kunne ikke opvejes af en moderat stigning i udlånsmarginale.

De vanskelige markedsvilkår sammenholdt med kursudviklingen i GBP førte til, at de samlede indtægter faldt 23 pct. i forhold til 1. kvartal 2008.

Driftsomkostningerne var i 1. kvartal 2009 påvirket med 49 mio. kr. i omkostning til den britiske bankpakke (Financial Services Compensation Scheme).

I forhold til 1. kvartal 2008 steg udlån til privatkunder i lokal valuta 12 pct., hvorimod udlån til erhvervskunder steg 6 pct., når der korrigeres for ud- og indlån til den offentlige sektor. Indlån forblev på niveau.

Nedskrivninger på udlån udgjorde 445 mio. kr. mod 415 mio. kr. i 4. kvartal 2008 og skyldes nedskrivninger på en række erhvervsengagementer særligt inden for ejendomssegmentet.

FILIALER
61

MEDARBEJDERE
629

RESULTAT FØR SKAT
-1.315 mio. kr.

MARKEDSANDEL UDLÅN
4,8 pct.

Bankaktiviteter Irland

BANKAKTIVITETER IRLAND Mio. kr.	1. kvartal 2009	1. kvartal 2008	Indeks 09/08	1. kvartal 2009	4. kvartal 2008	3. kvartal 2008	2. kvartal 2008	1. kvartal 2008	Året 2008
Nettorenteindtægter	339	287	118	339	378	317	302	287	1.284
Nettogebyrindtægter	33	42	79	33	42	37	39	42	160
Handelsindtægter	15	14	107	15	16	14	18	14	62
Øvrige indtægter	2	5	40	2	1	3	-	5	9
Indtægter i alt	389	348	112	389	437	371	359	348	1.515
Nedskrivninger på goodwill	-	-	-	-	2.940	-	-	-	2.940
Øvrige driftsomkostninger	231	265	87	231	248	243	235	265	991
Driftsomkostninger	231	265	87	231	3.188	243	235	265	3.931
Resultat før nedskrivninger på udlån	158	83	190	158	-2.751	128	124	83	-2.416
Nedskrivninger på udlån	1.473	34	-	1.473	1.002	509	155	34	1.700
Resultat før skat	-1.315	49	-	-1.315	-3.753	-381	-31	49	-4.116
Resultat før skat i lokal valuta (EUR)	-177	6	-	-177	-503	-51	-4	6	-552
Udlån (ultimo)	80.035	71.836	111	80.035	79.352	78.717	75.365	71.836	79.352
Indlån (ultimo)	26.738	23.874	112	26.738	24.556	25.620	24.284	23.874	24.556
Allokeret kapital (gns.)	3.307	3.035	109	3.307	3.360	3.233	3.128	3.035	3.190
Res. før nedskriv. på udlån i pct. p.a. af allok. kap.	19,1	10,9		19,1	-327,5	15,8	15,9	10,9	-75,7
Res. før skat i pct. p.a. af allok. kap. (ROE)	-159,1	6,5		-159,1	-446,8	-47,1	-4,0	6,5	-129,0
Omkostninger ekskl. nedskrivning på goodwill i pct. af indtægter	59,4	76,1		59,4	56,8	65,5	65,5	76,1	65,4

- Betydelige nedskrivninger medførte negativt resultat
- Resultat før nedskrivninger på udlån steg 90 pct.
- Driftsomkostningerne faldt 13 pct.
- Ekstraordinært store nedskrivninger på udlån
- Forbedret omkostningsprocent

1. kvartal 2009 var præget af lavere økonomisk vækst samt uro på de finansielle markeder, hvilket blandt andet afspejlede sig i stigende arbejdsløshed samt et faldende boligmarked. Den kritiske markedssituation medfører, at der i 2009 forventes en negativ økonomisk vækst (BNP) i Irland på ca. 6,0 pct.

Indtægterne steg 12 pct. i forhold til 1. kvartal 2008, primært grundet stigende nettorenteindtægter som følge af højere udlånsvolumener og -marginale. Som følge af øget konkurrence faldt indlånsmarginale. Nettorenteindtægterne var endvidere påvirket af højere fundingomkostninger.

Driftsomkostningerne faldt 13 pct. i forhold til 1. kvartal 2008, hvilket primært kan tilskrives en reduktion af omkostninger til marketing og løn samt en generel stram omkostningsstyring.

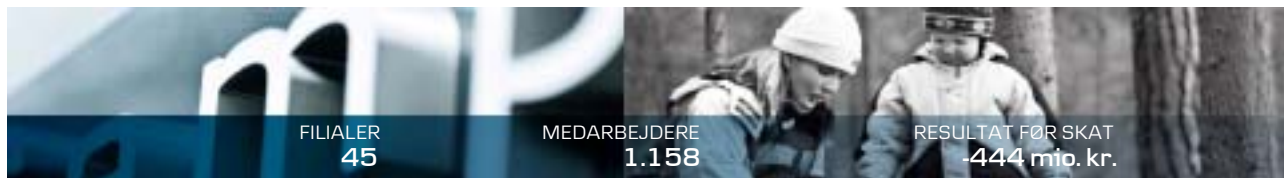
De samlede udlån steg med 11 pct. i forhold til 1. kvartal 2008, men er uændret de seneste tre kvarta-

ler. Udlån til privatkunder steg 11 pct., mens udlån til erhvervskunder steg 12 pct.

Sammenholdt med 1. kvartal 2008 steg indlån 12 pct. Indlån fra privatkunder faldt 7 pct., mens indlån fra erhvervskunder steg 40 pct.

Nedskrivninger på udlån udgjorde 1. kvartal 2009 1.473 mio. kr. mod 1.002 mio. kr. 4. kvartal 2008. I 1. kvartal 2009 er der foretaget større individuelle nedskrivninger på en række erhvervskunder inden for ejendomsbranchen.

Markedsandelene for ud- og indlån udgjorde ultimo 1. kvartal 2009 henholdsvis 4,8 pct. og 3,1 pct. og var dermed på niveau med ultimo 1. kvartal 2008.



FILIALER
45

MEDARBEJDERE
1.158

RESULTAT FØR SKAT
-444 mio. kr.

Bankaktiviteter Baltikum

BANKAKTIVITETER BALTIKUM Mio. kr.	1. kvartal 2009	1. kvartal 2008	Indeks 09/08	1. kvartal 2009	4. kvartal 2008	3. kvartal 2008	2. kvartal 2008	1. kvartal 2008	Året 2008
Nettorenteindtægter	143	162	88	143	173	140	163	162	638
Nettogebyrindtægter	32	36	89	32	39	43	44	36	162
Handelsindtægter	35	18	194	35	37	2	52	18	109
Øvrige indtægter	3	4	75	3	8	4	4	4	20
Indtægter i alt	213	220	97	213	257	189	263	220	929
Driftsomkostninger	98	132	74	98	126	132	135	132	525
Resultat før nedskrivninger på udlån	115	88	131	115	131	57	128	88	404
Nedskrivninger på udlån	559	15	-	559	213	41	26	15	295
Resultat før skat	-444	73	-	-444	-82	16	102	73	109
Udlån (ultimo)	29.852	27.833	107	29.852	30.426	30.146	29.164	27.833	30.426
Indlån (ultimo)	15.442	11.503	134	15.442	14.962	12.967	11.502	11.503	14.962
Allokeret kapital (gns.)	1.512	1.409	107	1.512	1.555	1.536	1.472	1.409	1.493
Res. før nedskriv. på udlån i pct. p.a. af allok. kap.	30,4	25,0		30,4	33,7	14,8	34,8	25,0	27,1
Res. før skat i pct. p.a. af allok. kap. (ROE)	-117,5	20,7		-117,5	-21,1	4,2	27,7	20,7	7,3
Omkostninger i pct. af indtægter	46,0	60,0		46,0	49,0	69,8	51,3	60,0	56,5

RESULTAT FØR NEDSKRIVNINGER PÅ UDLÅN

Mio. kr.	1. kvartal 2009	1. kvartal 2008	Indeks 09/08	1. kvartal 2009	4. kvartal 2008	3. kvartal 2008	2. kvartal 2008	1. kvartal 2008	Året 2008
Estland	109	69	158	109	86	74	108	69	337
Letland	11	2	-	11	10	-4	1	2	9
Litauen	-5	17	-	-5	35	-13	19	17	58
Bankaktiviteter Baltikum i alt	115	88	131	115	131	57	128	88	404

- Betydelige nedskrivninger medførte negativt resultat
- Resultat før nedskrivninger på udlån steg 31 pct.
- Forbedret omkostningsprocent
- Stigning i indlån
- Stor ubalance i økonomierne

1. kvartal 2009 bar præg af store ubalancer i de tre baltiske landes økonomier, hvilket gør, at der for 2009 forventes en gennemsnitlig negativ økonomisk vækst (BNP) i Baltikum på ca. 11,0 pct.

De samlede indtægter var på trods af lavere gebyrindtægter og renteindtægter på niveau med 1. kvartal 2008 primært grundet stigende handelsindtægter.

Driftsomkostningerne faldt fra 132 mio. kr. i 1. kvartal 2008 til 98 mio. kr., svarende til et fald på 26 pct. En reduktion af antal medarbejdere medvirkede til den gunstige udvikling.

De samlede udlån steg 7 pct. i forhold til 1. kvartal 2008, men er på samme niveau som de seneste 3 kvartaler. Udlån til privatkunder steg 11 pct., mens udlån til erhvervs-kunder steg 4 pct.

De samlede indlån steg 34 pct. Indlån fra privatkunder steg 40 pct., mens indlån fra erhvervs-kunder steg 32 pct.

Nedskrivninger på udlån udgjorde 559 mio. kr. mod 213 mio. kr. i 4. kvartal 2008. Nedskrivningerne er påvirket af den økonomiske recession i de baltiske lande, hvorfor der er foretaget en yderligere porteføljenedskrivning på 0,4 mia. kr. Koncernens eksponering er dog af relativt begrænset omfang.

MEDARBEJDERE
312

RESULTAT FØR SKAT
123 mio. kr.

Bankaktiviteter Øvrige

BANKAKTIVITETER ØVRIGE Mio. kr.	1. kvartal 2009	1. kvartal 2008	Indeks 09/08	1. kvartal 2009	4. kvartal 2008	3. kvartal 2008	2. kvartal 2008	1. kvartal 2008	Året 2008
Nettorenteindtægter	86	106	81	86	98	87	78	106	369
Nettogebyrindtægter	22	25	88	22	21	11	16	25	73
Handelsindtægter	7	11	64	7	13	12	9	11	45
Øvrige indtægter	205	427	48	205	232	197	236	427	1.092
Indtægter i alt	320	569	56	320	364	307	339	569	1.579
Driftsomkostninger	263	421	62	263	364	195	229	421	1.209
Resultat før nedskrivninger på udlån	57	148	39	57	-	112	110	148	370
Nedskrivninger på udlån	-66	60	-	-66	40	-77	-1	60	22
Resultat før skat	123	88	140	123	-40	189	111	88	348
Udlån (ultimo)	22.778	34.654	66	22.778	22.867	24.571	24.551	34.654	22.867
Indlån (ultimo)	3.728	4.375	85	3.728	4.269	4.078	4.175	4.375	4.269
Allokeret kapital (gns.)	1.597	2.379	67	1.597	1.655	1.698	1.619	2.379	1.837
Res. før nedskriv. på udlån i pct. p.a. af allok. kap.	14,3	24,9		14,3	-	26,4	27,2	24,9	20,1
Res. før skat i pct. p.a. af allok. kap. (ROE)	30,8	14,8		30,8	-9,7	44,5	27,4	14,8	18,9
Omkostninger i pct. af indtægter	82,2	74,0		82,2	100,0	63,5	67,6	74,0	76,6

RESULTAT FØR SKAT Mio. kr.

Nordania Leasing	-16	46	-	-16	-110	29	39	46	4
Bankaktiviteter Tyskland	121	24	-	121	45	138	56	24	263
Bankaktiviteter Polen	17	18	94	17	25	22	16	18	81
Bankaktiviteter Rusland	1	-	-	1	-	-	-	-	-
Bankaktiviteter Øvrige i alt	123	88	140	123	-40	189	111	88	348

- Resultat før nedskrivninger på udlån faldt 61 pct.
- Lavere indtjening fra salg af leasingaktiver

Opbremssning i Bankaktiviteter Øvriges økonomier sammenholdt med den globale finansielle uro prægede 1. kvartal 2009. I 2009 forventes således en negativ økonomisk vækst (BNP) for såvel Tyskland som Polen.

I Nordania Leasing faldt resultat før skat med 62 mio. kr. til -16 mio. kr. i forhold til 1. kvartal 2008. Flytning af aktiviteter fra Nordania Leasing til Bankaktiviteter Danmark og delvist Bankaktiviteter Norge pr. 1. april 2008 har isoleret set forbedret resultat før skat med 183 mio. kr. Den negative udvikling skyldes nedskrivninger på udlån, lavere indtægter fra salg af leasingaktiver, stigende fun- dingomkostninger samt fratrædelsesgodtgørelser.

I Bankaktiviteter Tyskland steg resultat før skat med 97 mio. kr. i forhold til 1. kvartal 2008. Udviklingen kan primært tilskrives tilbageførsel af tidligere foretagne nu uforholdne nedskrivninger.

I Bankaktiviteter Polen var resultat før skat på ni- veau med 1. kvartal 2008.

De samlede driftsomkostninger i Bankaktiviteter Øvrige faldt 38 pct. i forhold til 1. kvartal 2008, hovedsageligt grundet flytningen af aktiviteter fra Nordania Leasing.

MEDARBEJDERE
888

INDTÆGTER I ALT
7.031 mio. kr.

RESULTAT FØR SKAT
4.510 mio. kr.

Danske Markets

DANSKE MARKETS Mio. kr.	1. kvartal 2009	1. kvartal 2008	Indeks 09/08	1. kvartal 2009	4. kvartal 2008	3. kvartal 2008	2. kvartal 2008	1. kvartal 2008	Året 2008
Indtægter i alt	7.031	912	-	7.031	1.399	-76	1.528	912	3.763
Driftsomkostninger	823	741	111	823	549	616	624	741	2.530
Resultat før nedskrivninger på udlån	6.208	171	-	6.208	850	-692	904	171	1.233
Nedskrivninger på udlån	1.698	-	-	1.698	2.679	558	-	-	3.237
Resultat før skat	4.510	171	-	4.510	-1.829	-1.250	904	171	-2.004
Udlån (ultimo)	71.550	51.393	139	71.550	71.357	61.016	48.606	51.393	71.357
Indlån (ultimo)	180.969	228.510	79	180.969	207.524	179.911	253.028	228.510	207.524
Handels- og investeringsbeholdning, netto	455.878	374.898	122	455.878	499.560	473.771	444.394	374.898	499.560
Allokeret kapital (gns.)	5.351	2.141	250	5.351	4.470	2.842	2.480	2.141	2.987
Res. før nedskriv. på udlån i pct. p.a. af allok. kap.	464,1	31,9		464,1	76,1	-97,4	145,8	31,9	41,3
Res. før skat i pct. p.a. af allok. kap. (ROE)	337,1	31,9		337,1	-163,7	-175,9	145,8	31,9	-67,1
Omkostninger i pct. af indtægter	11,7	81,3		11,7	39,2	-810,5	40,8	81,3	67,2

INDTÆGTER I ALT Mio. kr.

Handelsaktiviteter	7.534	1.745	-	7.534	2.634	1.402	1.580	1.745	7.361
Group Treasury	-589	-943	-	-589	-1.289	-1.582	-182	-943	-3.996
Institutional Banking	86	110	78	86	54	104	130	110	398
Danske Markets i alt	7.031	912	-	7.031	1.399	-76	1.528	912	3.763

Aktiviteterne i Proprietary trading er fra 4. kvartal 2008 overført til Group Treasury.

- Resultat før nedskrivninger på udlån steg markant drevet af udviklingen i Handelsaktiviteter
- Høj kundeaktivitet
- Fordelagtig positionstagning i et marked i global ubalance
- Behov for nedskrivninger i forhold til 1. kvartal 2008

Resultat før skat steg til 4,5 mia. kr. i forhold til 0,2 mia. kr. i 1. kvartal 2008.

Den kundedrevne handelsindtjening viste forbedrede kundemarginaler samt fremgang som følge af øget efterspørgsel efter instrumenter til afdækning af især rente- og valutarisici.

Handelsaktiviteter var særdeles positivt påvirket af høj aktivitet samt god positionering i forhold til volatilitet og trends i valutakurser samt i de danske og europæiske renter. Indtjening fra Handelsaktiviteter steg således med 5,8 mia. kr. til 7,5 mia. kr. i forhold til 1. kvartal 2008.

Group Treasury havde negative indtægter på 589 mio. kr. mod negative indtægter på 943 mio. kr. i 1. kvartal 2008. Det samlede resultat i investeringsporteføljen er positivt med 562 mio. kr. Forskellen mellem det samlede negative resultat i Group Treas-

ury og det positive resultat i investeringsporteføljen kan i al væsentlighed relateres til Group Treasurys rolle som intern bank og dermed fundingkilde i koncernen.

Nedskrivninger på udlån er relateret til finansielle modparter.

Driftsomkostningerne steg 11 pct. hovedsageligt som følge af højere resultatafhængig aflønning i Handelsaktiviteter. Koncernen har i 2009 gennemført tilpasning af måling og struktur for resultatafhængig aflønning, jf. internationale anbefalinger.

Forventningerne til 2009 er fortsat præget af usikkerhed, især som følge af nervøse aktiemarkeder samt udsigt til negative vækstrater i blandt andet Europa og USA. Effekten heraf forventes dog at have en positiv effekt på den kundedrevne handelsaktivitet gennem hele 2009.



MEDARBEJDERE
560

RESULTAT FØR SKAT
139 mio. kr.

MARKEDSANDEL I NORDEN
13 pct.

Danske Capital

DANSKE CAPITAL Mio. kr.	1. kvartal 2009	1. kvartal 2008	Indeks 09/08	1. kvartal 2009	4. kvartal 2008	3. kvartal 2008	2. kvartal 2008	1. kvartal 2008	Året 2008
Indtægter i alt	388	470	83	388	369	419	439	470	1.697
Afskrivninger på immaterielle aktiver	10	10	100	10	10	10	8	10	38
Øvrige driftsomkostninger	231	228	101	231	229	203	224	228	884
Driftsomkostninger	241	238	101	241	239	213	232	238	922
Resultat før nedskrivninger på udlån	147	232	63	147	130	206	207	232	775
Nedskrivninger på udlån	8	2	-	8	308	-6	15	2	319
Resultat før skat	139	230	60	139	-178	212	192	230	456
Udlån (ultimo)	19.297	27.677	70	19.297	22.306	26.546	27.692	27.677	22.306
Indlån (ultimo)	6.840	11.211	61	6.840	7.276	9.739	11.144	11.211	7.276
Allokeret kapital (gns.)	545	781	70	545	705	731	783	781	750
Omkostninger i pct. af indtægter	62,1	50,6		62,1	64,8	50,8	52,8	50,6	54,3
Omkostninger i pct. af indtægter ekskl. afskrivninger på immaterielle aktiver	59,5	48,5		59,5	62,1	48,4	51,0	48,5	52,1
Kapital under forvaltning (mia. kr.)	502	581		502	513	552	572	581	513

- Resultat før nedskrivninger på udlån faldt 37 pct.
- Alle enheder påvirket negativt af udviklingen på aktiemarkedene

Indtægterne i Danske Capital faldt 17 pct. til 388 mio. kr. mod 470 mio. kr. i 1. kvartal 2008. Nedgangen fordeler sig på alle enheder under Danske Capital.

Faldet er primært en konsekvens af nedgangen i kapital under forvaltning på 14 pct. til 502 mia. kr. som følge af den vedvarende negative udvikling på aktiemarkedene.

Driftsomkostningerne steg 3 mio. kr. i 1. kvartal 2009. Heri er indeholdt 18 mio. kr., der kan henføres til indregningen af Danske Invest Management A/S siden erhvervelsen i maj 2008.

Det samlede nettosalg i Danske Capital udgjorde 4,2 mia. kr. i 1. kvartal 2009, hvoraf 5,8 mia. kr. kom fra produkter forvaltet i Asset Management delen af Danske Capital, mens salget af eksternt producerede investeringsprodukter samt strukturerede produkter udgjorde -1,6 mia. kr.

Det samlede nettosalg i Asset Management delen af Danske Capital på 5,8 mia. kr. var sammensat af et nettosalg til institutionelle kunder på 7,6 mia. kr. samt et nettosalg til detailkunder på -1,8 mia. kr.

Danske Capital fastholdt sin markedsandel for investeringsforeningsbeviser i Norden på 13 pct. Markedspositionen er fortsat stærkest i Danmark og

Finland med markedsandele på henholdsvis 27 pct. og 18 pct.

På investeringsforeningsområdet er der i 1. kvartal 2009 opnået investeringsafkast over benchmark i 56 pct. af de afdelinger, der sælges i og uden for Danmark. I samme periode viste 60 pct. af aktieprodukterne bedre afkast relativt til benchmark, mens obligationsprodukterne generelt viste afkast på niveau med benchmark.

Udviklingen på kapitalmarkedene i den resterende del af 2009 er af afgørende betydning for resultatet for 2009. Usikkerheden herom er betydelig og sammenholdt med lavere kapital under forvaltning samt vigende investeringslyst hos især detailkunder forventes et udfordrende indtjeningsmiljø.



MEDARBEJDERE
966

INDTJENING
91 mio. kr.

SAMLEDE PRÆMIER
5.199 mio. kr.

Danica Pension

DANICA PENSION Mio. kr.	1. kvartal 2009	1. kvartal 2008	Indeks 09/08	1. kvartal 2009	4. kvartal 2008	3. kvartal 2008	2. kvartal 2008	1. kvartal 2008	Året 2008
Andel af forsikringsmæs. hens.	272	270	101	272	266	270	282	270	1.088
Forsikringsresultat, unit-link	1	-6	-	1	8	-3	-20	-6	-21
Forsikringsresultat, SUL	-28	-28	-	-28	-41	-46	-27	-28	-142
Investeringsresultat	212	-387	-	212	-203	-290	-81	-387	-961
Finansieringsresultat	-94	-144	-	-94	-167	-154	-144	-144	-609
Udskudt risikotillæg	-272	-270	-	-272	-266	-270	-282	-270	-1.088
Indtjening fra forsikringsaktiviteter	91	-565	-	91	-403	-493	-272	-565	-1.733
Præmier, forsikringskontrakter	4.709	4.881	96	4.709	5.013	4.714	4.684	4.881	19.292
Præmier, investeringskontrakter	490	706	69	490	588	348	945	706	2.587
Hensættelser, forsikringskontrakter	207.220	209.816	99	207.220	204.123	206.042	207.801	209.816	204.123
Hensættelser, investeringskontrakter	8.918	9.680	92	8.918	8.464	9.761	10.559	9.680	8.464
Kundemidler, investeringsaktiver									
Danica Traditionel	173.331	177.894	97	173.331	175.778	171.418	174.577	177.894	175.778
Danica Balance	8.216	6.119	134	8.216	7.583	7.453	6.910	6.119	7.583
Danica Link	21.602	23.611	91	21.602	20.895	23.467	22.820	23.611	20.895
Allokeret kapital (gns.)	5.741	5.142	112	5.741	5.352	5.217	5.269	5.142	5.245
Indtjening i pct. p.a. af allok. kapital	6,3	-44,0		6,3	-30,1	-37,8	-20,6	-44,0	-33,0

- Indtjening fra forsikringsaktiviteter gav et overskud på 91 mio. kr., men er negativt påvirket af fald i aktiemarkedet
- Nedgang i præmieindtægter, men fremgang på 14 pct. i de løbende præmier på danske markedsprodukter

Indtjeningen fra forsikringsaktiviteter blev et overskud på 91 mio. kr. mod et underskud på 565 mio. kr. i 1. kvartal 2008.

Resultatet i 1. kvartal 2009 er negativt påvirket af en fortsat tilbagegang på aktiemarkedet.

Investeringsafkastet af kundemidler udgjorde -1,2 pct. for Danica Traditionel, hvilket medførte, at det ikke var muligt at indtægtsføre risikotillæg. Risikotillægget kan på et senere tidspunkt indtægtsføres, når indtjeningen på investeringsaktiverne tillader det, og bonuspotentialet på fripolicydelser er re-etableret. Afkastet af kundemidler inklusive ændringer i de forsikringsmæssige hensættelser udgjorde -0,5 pct.

Præmieindtægterne faldt med 7 pct. til 5,2 mia. kr. i 1. kvartal. Faldet vedrører lavere engangspræmier, idet de løbende præmier steg med 2 pct. Stigningen i de løbende præmier kan henføres til markedsprodukterne. De generelt faldende præmier skal ses i sammenhæng med en reduktion i medarbejderantallet hos flere af Danicas firmakunder og aktivering af kursværn i sektoren, hvilket begrænser flytning af depoter.

Ligesom i Danmark gik præmierne i den udenlandske forretning også tilbage. Specielt præmierne i Sverige ligger 21 pct. under sidste år, primært som følge af den faldende svenske krone.

Omkostningerne i 1. kvartal var lavere end i samme periode sidste år, hvilket medførte en reduktion i omkostningsprocenten fra 6,4 til 5,9.

Kollektivt bonuspotential udgør 1,3 mia. kr. ultimo marts 2009 og vedrører en afgrænset, mindre delbestand. Kollektivt bonuspotential faldt med 0,3 mia. kr. i forhold til primo året, mens udviklingen har medført yderligere træk på 1,0 mia. kr. på bonuspotential på fripolicydelser, således at det samlede træk nu udgør 3,8 mia. kr.

Markedet forventes fortsat vanskeligt som følge af de økonomiske konjunkturer og aktivering af kursværn. Forårspakken forventes for 2009 at have en positiv nettoeffekt på præmieudviklingen, idet kunderne forventes at udnytte det sidste år med fuldt fradrag på indbetalinger til ratepension til en høj marginalsat. Samlet set forventes præmier derfor på niveau med 2008.



Øvrige områder

ØVRIGE OMRÅDER Mio. kr.	1. kvartal 2009	1. kvartal 2008	Indeks 09/08	1. kvartal 2009	4. kvartal 2008	3. kvartal 2008	2. kvartal 2008	1. kvartal 2008	Året 2008
Nettorenteindtægter	-1	-34	-	-1	-147	-69	63	-34	-187
Nettogebyrindtægter	-4	-4	-	-4	-6	-2	-8	-4	-20
Handelsindtægter	42	54	78	42	435	3	317	54	809
Øvrige indtægter	19	420	5	19	372	64	200	420	1.056
Indtægter i alt	56	436	13	56	654	-4	572	436	1.658
Driftsomkostninger	225	-65	-	225	37	74	180	-65	226
Resultat før nedskrivninger på udlån	-169	501	-	-169	617	-78	392	501	1.432
Nedskrivninger på udlån	-	-	-	-	-	-	-	-	-
Resultat før skat	-169	501	-	-169	617	-78	392	501	1.432

RESULTAT FØR SKAT Mio. kr.	1. kvartal 2009	1. kvartal 2008	Indeks 09/08	1. kvartal 2009	4. kvartal 2008	3. kvartal 2008	2. kvartal 2008	1. kvartal 2008	Året 2008
Ejendomme	52	365	14	52	26	41	197	365	629
Egne aktier	28	65	43	28	455	56	264	65	840
Øvrige, herunder koncernstabsfunktioner	-249	71	-	-249	136	-175	-69	71	-37
I alt	-169	501	-	-169	617	-78	392	501	1.432

Øvrige områder indeholder koncernens ejendomme, koncernstabsfunktioner samt regnskabsmæssige eliminerings, herunder af afkast på egne aktier og obligationer.

Resultat før skat udgjorde -169 mio. kr. mod 501 mio. kr. i samme periode sidste år.

Indtægter i alt faldt 380 mio. kr. fra 436 mio. kr. i 1. kvartal 2008 til 56 mio. kr. Faldet skyldes primært avance ved salg af ejendomme på 333 mio. kr. indregnet i 1. kvartal 2008.

Driftsomkostninger steg 290 mio. kr., hvilket blandt andet kan henføres til fratrædelsesgodtgørelser i forbindelse med afskedigelsen af ca. 350 medarbejdere i koncernstabsfunktionerne i februar måned.

En del af kundernes opsparing i puljer og i Danica er placeret i Danske Bank aktier. Regnskabsreglerne indebærer, at afkastet af Danske Bank aktierne skal elimineres i regnskabet, mens tilskrivningen af afkastet til kundernes opsparing resultatføres. Elimineringen medførte en indtægt i 1. kvartal 2009 på 28 mio. kr. mod 65 mio. kr. i 1. kvartal 2008.

Resultatopgørelse for Danske Bank koncernen

Mio. kr.	1. kvartal 2009	1. kvartal 2008
Renteindtægter	30.950	36.690
Renteudgifter	18.119	27.520
Nettorenteindtægter	12.831	9.170
Modtagne gebyrer	2.373	3.147
Afgivne gebyrer	728	1.027
Handelsindtægter	939	-2.287
Andre indtægter	904	1.284
Nettopræmieindtægter	4.527	4.757
Forsikringsydelser	3.476	4.541
Resultat af kapitalandele i associerede virksomheder	77	44
Avance ved salg af associerede og tilknyttede virksomheder	-	-
Udgifter til personale og administration	6.332	5.737
Af- og nedskrivninger på immaterielle og materielle aktiver	804	854
Resultat før nedskrivninger på udlån	10.311	3.956
Nedskrivninger på udlån	7.981	542
Resultat før skat	2.330	3.414
Skat	777	847
Periodens resultat	1.553	2.567
Fordeles på		
Moderselskabet Danske Bank A/S' aktionærer	1.567	2.566
Minoritetsinteresser	-14	1
Periodens resultat	1.553	2.567
Periodens resultat pr. aktie (kr.)	2,3	3,7
Periodens resultat pr. aktie (udvandet) (kr.)	2,3	3,7

Totalindkomst for Danske Bank koncernen

Mio. kr.	1. kvartal 2009	1. kvartal 2008
Indkomst indregnet direkte på egenkapitalen		
Omregning af udenlandske enheder	138	-686
Hedge af udenlandske enheder	-24	711
Urealiserede kursreguleringer, finansielle aktiver disponible for salg	-651	-
Realiserede kursreguleringer, finansielle aktiver disponible for salg	34	-
Skat vedrørende øvrig totalindkomst	160	-177
I alt	-343	-152
Periodens resultat	1.553	2.567
Periodens totalindkomst	1.210	2.415
Fordeles på		
Moderselskabet Danske Bank A/S' aktionærer	1.224	2.414
Minoritetsinteresser	-14	1
Periodens totalindkomst	1.210	2.415

Balance for Danske Bank koncernen

Mio. kr.	31. marts 2009	31. dec. 2008	31. marts 2008
AKTIVER			
Kassebeholdning og anfordringstilgodehavender hos centralbanker	29.056	16.379	35.807
Tilgodehavender hos kreditinstitutter og centralbanker	206.842	215.823	350.673
Aktiver i handelsportefølje	719.675	860.788	710.982
Finansielle investeringsaktiver	146.488	140.793	42.685
Aktiver holdt for salg	49	119	260
Udlån	1.274.664	1.352.113	1.354.902
Udlån til dagsværdi	679.220	667.181	639.876
Aktiver i puljer og unit-link investeringskontrakter	34.431	34.635	39.836
Aktiver vedr. forsikringskontrakter	182.403	181.259	186.912
Kapitalandele i associerede virksomheder	977	939	1.118
Immaterielle aktiver	24.981	25.094	29.064
Investerings ejendomme	4.540	4.470	5.360
Materielle aktiver	9.045	9.061	9.001
Aktuelle skatteaktiver	2.052	2.103	1.118
Udskudte skatteaktiver	1.585	1.248	625
Andre aktiver	27.625	31.969	35.186
Aktiver i alt	3.343.633	3.543.974	3.443.405
FORPLIGTELSE			
Gæld til kreditinstitutter og centralbanker	451.125	562.726	597.007
Forpligtelser i handelsportefølje	514.475	623.290	431.795
Indlån	843.110	874.690	1.005.134
Udstedte Realkredit Danmark obligationer	511.118	479.534	502.538
Indlån i puljer og unit-link investeringskontrakter	40.808	41.827	47.273
Forpligtelser vedr. forsikringskontrakter	208.972	210.988	211.669
Andre udstedte obligationer	562.128	526.606	436.305
Aktuelle skatteforpligtelser	1.015	930	1.037
Udskudte skatteforpligtelser	2.565	3.082	3.395
Andre forpligtelser	50.783	64.194	48.298
Efterstillede kapitalindskud	58.027	57.860	57.830
Forpligtelser i alt	3.244.126	3.445.727	3.342.281
EGENKAPITAL			
Aktiekapital	6.988	6.988	6.988
Valutaomregningsreserve	-176	-290	-5
Reserve vedr. finansielle aktiver disponible for salg	-2.554	-1.937	-
Foreslået udbytte	-	-	-
Overført resultat	95.249	93.464	94.108
Moderselskabet Danske Bank A/S' aktionærer	99.507	98.225	101.091
Minoritetsinteresser	-	22	33
Egenkapital i alt	99.507	98.247	101.124
Forpligtelser og egenkapital i alt	3.343.633	3.543.974	3.443.405

Kapitalforhold for Danske Bank koncernen

Mio. kr.

Ændring i egenkapital

	Moderselskabets aktionærer							I alt
	Aktie- kapital	Valutaom- regnings- reserve	Aktiver disponible for salg	Foreslået udbytte	Overført overskud	I alt	Minoritets- interesser	
Egenkapital, 1. januar 2009	6.988	-290	-1.937	-	93.464	98.225	22	98.247
Totalindkomst	-	114	-617	-	1.727	1.224	-14	1.210
Udbetalt udbytte	-	-	-	-	-	-	-8	-8
Køb af egne aktier	-	-	-	-	-2.933	-2.933	-	-2.933
Salg af egne aktier	-	-	-	-	2.975	2.975	-	2.975
Aktiebaseret vederlæggelse	-	-	-	-	9	9	-	9
Tilgang af minoritetsinteresser	-	-	-	-	-	-	-	-
Skat på egenkapitalbevægelser	-	-	-	-	7	7	-	7
Egenkapital, 31. marts 2009	6.988	-176	-2.554	-	95.249	99.507	-	99.507
Egenkapital, 1. januar 2008	6.988	-30	-	5.940	91.325	104.223	132	104.355
Totalindkomst	-	25	-	-	2.389	2.414	1	2.415
Udbetalt udbytte	-	-	-	-5.940	109	-5.831	-100	-5.931
Køb af egne aktier	-	-	-	-	-8.555	-8.555	-	-8.555
Salg af egne aktier	-	-	-	-	8.728	8.728	-	8.728
Aktiebaseret vederlæggelse	-	-	-	-	9	9	-	9
Tilgang af minoritetsinteresser	-	-	-	-	-	-	-	-
Skat på egenkapitalbevægelser	-	-	-	-	103	103	-	103
Egenkapital, 31. marts 2008	6.988	-5	-	-	94.108	101.091	33	101.124

Danske Bank deltager i statsgarantiordningen (Det Private Beredskab) vedtaget i det danske folketing den 10. oktober 2008. Deltagelse medfører, at de deltagende institutter, i den 2-årige periode aftalen løber, ikke må udbetale udbytte eller gennemføre aktietilbagekøb. Der blev i marts 2008 udbetalt 8,50 kr. i udbytte pr. aktie.

	31. marts 2009	31. dec. 2008	31. marts 2008
Aktiekapital, kr.	6.988.042.760	6.988.042.760	6.988.042.760
Aktiekapital, stk.	698.804.276	698.804.276	698.804.276
Antal udestående aktier	691.932.764	689.803.461	684.508.678
Gns. antal udestående aktier (udvandet) (i perioden)	690.962.086	686.909.354	685.579.568

Kapitalforhold for Danske Bank koncernen

Mio. kr.	31. marts 2009	31. dec. 2008	31. marts 2008
Solvensopgørelse			
Egenkapital	99.507	98.247	101.124
Omvurdering af domicilejendomme	1.362	1.410	1.698
Pensionsforpligtelser til dagsværdi	-172	486	549
Skattemæssig effekt	-30	-163	-174
Minoritetsinteresser	2.992	2.979	3.017
Egenkapital efter Finanstilsynets regelsæt	103.659	102.959	106.214
Foreslået udbytte	-	-	-1.026
Immaterielle aktiver i bankkoncernen	-25.082	-25.204	-29.175
Udskudte skatteaktiver	-1.433	-971	-388
Udskudt skat vedrørende immaterielle aktiver	1.362	1.433	1.529
Opskrivning på ejendomme	-874	-924	-1.223
Kernekapital (ekskl. hybrid kernekapital)	77.632	77.293	75.931
Hybrid kernekapital	13.700	13.640	13.399
Forskel mellem forventet tab og regnskabsmæssige nedskrivninger	-	-	-838
Fradrag for forsikringsdattervirksomheder	-2.539	-2.555	-2.296
Øvrige fradrag	-20	-31	-19
Kernekapital	88.773	88.347	86.177
Efterstillede kapitalindskud (ekskl. hybrid kernekapital)	35.254	35.023	36.239
Hybrid kernekapital	1.523	1.120	2.289
Opskrivning på ejendomme	874	924	1.223
Forskel mellem forventet tab og regnskabsmæssige nedskrivninger	3.266	2.036	-838
Fradrag for forsikringsdattervirksomheder	-2.539	-2.555	-2.296
Øvrige fradrag	-20	-31	-19
Basiskapital	127.131	124.864	122.775
Kapitalkrav			
Kreditrisiko, IRB metoden	47.037	44.153	39.931
Kreditrisiko, standardmetoden	17.656	17.531	18.422
Modpartsrisiko	2.421	3.450	2.128
Kreditrisiko i alt	67.114	65.134	60.481
Markedsrisiko	5.202	5.408	5.716
Operationel risiko	6.436	6.264	6.124
Kapitalkrav efter søjle I	78.752	76.806	72.321
Søjle II og overgangsregler	12.413	25.711	24.452
Kapitalbehov	91.165	102.517	96.773
Risikovægtede aktiver i alt	984.406	960.079	904.017
Kernekapitalprocent (ekskl. hybrid kernekapital)	7,89	8,05	8,40
Kernekapitalprocent	9,02	9,20	9,53
Solvensprocent	12,91	13,01	13,58

Risikovægtede aktiver efter Basel I regelsættet udgør 31. marts 2009 1.424.460 mio. kr. Det medfører et kapitalbehov efter overgangsreglerne på 80 pct. af kapitalkravet på 8 pct. af de risikovægtede aktiver svarende til 91.165 mio. kr.

Pengestrømsopgørelse – Danske Bank koncernen

Mio. kr.	1. kvartal 2009	1. kvartal 2008
Pengestrømme fra driftsaktivitet		
Periodens resultat efter skat	1.553	2.567
Regulering for ikke-likvide driftsposter	8.734	-4.980
Pengestrømme fra driftskapital	14.699	17.398
I alt	24.986	14.985
Pengestrømme fra investeringsaktivitet		
Køb/salg af virksomheder	-	-
Køb/salg af egne aktier	42	173
Køb af immaterielle aktiver	-75	-296
Køb/salg af materielle aktiver	-584	-355
I alt	-617	-478
Pengestrømme fra finansieringsaktivitet		
Ændring i efterstillede kapitalindskud og hybrid kernekapital	-1.118	-991
Udbytte	-	-5.831
Ændring i minoritetsinteresser	-22	-99
I alt	-1.140	-6.921
Likvider, primo	202.728	338.327
Ændring i perioden	23.229	7.586
Køb/salg af virksomheder	-	-
Likvider, ultimo	225.957	345.913

Noter – Danske Bank koncernen

Note

1 Anvendt regnskabspraksis

Koncernens delårsrapport for 1. kvartal 2009 er udarbejdet i overensstemmelse med IAS 34 Interim Financial Reporting som godkendt af EU, samt i overensstemmelse med yderligere danske oplysningskrav til delårsrapporter for børsnoterede finansielle selskaber.

Anvendt regnskabspraksis er uændret i forhold til Årsrapport 2008, som indeholder den fuldstændige beskrivelse af anvendt regnskabspraksis, bortset fra nedenstående.

Præsentationen er tilpasset ændringerne i 2007 til IAS 1 "Presentation of Financial Statements". Ændringerne medfører, at Danske Banks totalinkomst (Comprehensive income) præsenteres efter resultatopgørelsen, mens den hidtil blev vist som en del af egenkapitalforklaringen.

Regnskabsmæssige skøn og vurderinger

Regnskabet er påvirket af en række aktuelle skøn og vurderinger af fremtidige forhold, der har væsentlig indflydelse på den regnskabsmæssige værdi af aktiver og forpligtelser. De anvendte skøn og vurderinger er baseret på forhold, som ledelsen anser for forsvarlige, men som i sagens natur er usikre og uforudsigelige. Forudsætningerne kan være ufuldstændige eller unøjagtige, og uventede fremtidige begivenheder eller omstændigheder kan opstå, ligesom andre vil kunne komme frem til andre skøn. I lighed med ved udgangen af 2008 er de områder, hvor kritiske skøn og vurderinger har den væsentligste effekt på regnskabet

- nedskrivninger på udlån
- nedskrivning af goodwill
- dagsværdi af finansielle instrumenter
- forpligtelser vedrørende forsikringskontrakter
- værdiansættelse af ydelsesbaserede pensionsordninger

Nedskrivninger på udlån foretages som en kombination af individuelle nedskrivninger og porteføljenedskrivninger. Nedskrivninger er forbundet med en række skøn, herunder på hvilke udlån eller porteføljer af udlån, der er indtrådt objektiv indikation på værdiforringelse, de forventede fremtidige betalingsstrømme og værdien af sikkerheder.

Goodwill testes for nedskrivningsbehov, såfremt der foreligger indikation på værdiforringelse. Testen forudsætter en række skøn over fremtidige pengestrømme og dermed den økonomiske udvikling i lande, hvor koncernen har erhvervet goodwill. Den opdaterede test ultimo 1. kvartal 2009 udviste ikke et nedskrivningsbehov.

Særligt i perioder med usikkerhed om den makroøkonomiske udvikling er nedskrivninger på udlån og goodwill forbundet med betydelige skøn.

Dagsværdien af finansielle instrumenter er påvirket af skøn, såfremt værdien kun i mindre omfang bygger på handelspriser eller observerbare markedsdata. Dette er i lighed med ved udgangen af 2008 tilfældet for uoterede

aktier og for visse obligationer, hvor markedet ikke længere er aktivt.

Opgørelse af forpligtelser vedrørende forsikringskontrakter og vedrørende ydelsesbaserede pensionsordninger bygger på en række aktuar-mæssige beregninger og forudsætninger, hvori anvendes antagelser om en række variable blandt andet dødelighed, invaliditet og lønstigninger. Forpligtelserne er ligeledes påvirket af diskonteringsrenten.

Koncernens væsentlige risici og de eksterne forhold, som kan påvirke koncernen, er mere udførligt beskrevet i Årsrapport 2008 samt i Risk Management 2008.

Kommende standarder og fortolkningsbidrag

International Accounting Standards Board (IASB) har udsendt en række internationale regnskabsstandarder, ligesom International Financial Interpretations Committee (IFRIC) har udsendt en række fortolkningsbidrag, der endnu ikke er trådt i kraft.

Ingen af disse forventes at få væsentlig indflydelse på koncernens fremtidige regnskabsafreggelse.

Noter – Danske Bank koncernen

Note Mio. kr.

2 Forretningssegmenter 1. kvartal 2009

	Bank-aktiviteter	Danske Markets	Danske Capital	Danica Pension	Øvrige	Elimineringer	I alt	Reklassifikation	Hovedtal
Nettorenteindtægter	7.148	3.613	80	1.925	-2	67	12.831	-5.604	7.227
Nettogebyrindtægter	1.494	17	272	-135	-3	-	1.645	118	1.763
Handelsindtægter	373	3.317	33	-2.760	15	-39	939	6.540	7.479
Andre indtægter	626	1	3	251	39	-16	904	-257	647
Nettopræmieindtægter	-	-	-	4.527	-	-	4.527	-4.527	-
Forsikringsydelse	-	-	-	3.476	-	-	3.476	-3.476	-
Indtægter fra anlægsaktier	-	83	-	-1	-5	-	77	-77	-
Indtjening fra forsikring	-	-	-	-	-	-	-	91	91
Indtægter i alt	9.641	7.031	388	331	44	12	17.447	-240	17.207
Driftsomkostninger	5.607	823	241	240	241	-16	7.136	-240	6.896
Resultat før nedskrivninger på udlån	4.034	6.208	147	91	-197	28	10.311	-	10.311
Nedskrivninger på udlån	6.275	1.698	8	-	-	-	7.981	-	7.981
Resultat før skat	-2.241	4.510	139	91	-197	28	2.330	-	2.330
Udlån (ekskl. reverseforretninger)	1.699.420	66.541	18.984	-	1.412	-15.872	1.770.485	-	1.770.485
Øvrige aktiver	357.715	4.773.689	16.067	232.878	217.507	-4.024.708	1.573.148	-	1.573.148
Aktiver i alt	2.057.135	4.840.230	35.051	232.878	218.919	-4.040.580	3.343.633	-	3.343.633
Indlån (ekskl. repoindlån)	610.598	180.969	6.840	-	6.534	-8.492	796.449	-	796.449
Øvrige forpligtelser	1.374.210	4.653.910	27.666	227.137	196.842	-4.032.088	2.447.677	-	2.447.677
Allokeret kapital	72.327	5.351	545	5.741	15.543	-	99.507	-	99.507
Forpligtelser og egenkapital i alt	2.057.135	4.840.230	35.051	232.878	218.919	-4.040.580	3.343.633	-	3.343.633
Indtægter, interne	2.226	6.232	107	710	-9.274	-	-	-	-
Afskr. på immaterielle og materielle aktiver	556	1	10	-	237	-	804	-	-
Nedskrivninger på immaterielle og materielle aktiver	-	-	-	-	-	-	-	-	-
Tilbageførte nedskrivninger	-	-	-	-	-	-	-	-	-
Resultat før skat i pct. p.a. af allokeret kapital (gns.)	-12,4	337,1	102,0	6,3	-5,1	-	9,4	-	-
Omkostninger i pct. af indtægter	58,2	11,7	62,1	72,5	547,7	-	40,9	-	-
Medarbejderantal (gns.)	13.917	916	572	960	6.972	-	23.337	-	-

I koncernens hovedtal er indtjeningen i Danske Markets og Danica Pension indregnet under henholdsvis "Handelsindtægter" og "Indtjening fra forsikringsaktiviteter". I reklassifikationskolonnen foretages sammendragning af indtjeningen i disse områder.

Koncernens allokering af interne indtægter og udgifter mellem de enkelte segmenter baseres på markedspriser. Hidtil er likviditet primært afregnet på baggrund af korte pengemarkedsrenter. Metoden er justeret fra 1. januar 2009, hvorefter likviditetsomkostninger allokere på grundlag af en løbetidsfordeling af indlån og udlån. Priserne er fastsat på baggrund af interbanksatser samt fundingspreads. Den ændrede afregningsmetode medfører en relativt højere andel af likviditetsomkostningerne i Danske Markets samt i bankaktiviteter med indlånsunderskud.

Noter – Danske Bank koncernen

Note	Mio. kr.										
2	Forretningssegmenter 1. kvartal 2008										
fort.		Bank-aktiviteter	Danske Markets	Danske Capital	Danica Pension	Øvrige	Elimineringer	I alt	Reklassifikation	Hovedtal	
		Nettorenteindtægter	6.212	1.431	58	1.451	-32	50	9.170	-2.934	6.236
		Nettogebyrindtægter	1.812	78	405	-171	-4	-	2.120	93	2.213
		Handelsindtægter	378	-586	14	-2.095	-12	14	-2.287	3.645	1.358
		Andre indtægter	624	1	-	293	376	-10	1.284	-247	1.037
		Nettopræmieindtægter	-	-	-	4.757	-	-	4.757	-4.757	-
		Forsikringsydelse	-	-	-	4.541	-	-	4.541	-4.541	-
		Indtægter fra anlægsaktier	-	-12	-7	9	54	-	44	-44	-
		Indtjening fra forsikring	-	-	-	-	-	-	-	-565	-565
		Indtægter i alt	9.026	912	470	-297	382	54	10.547	-268	10.279
		Driftsomkostninger	5.409	741	238	268	-55	-10	6.591	-268	6.323
		Resultat før nedskrivninger på udlån	3.617	171	232	-565	437	64	3.956	-	3.956
		Nedskrivninger på udlån	540	-	2	-	-	-	542	-	542
		Resultat før skat	3.077	171	230	-565	437	64	3.414	-	3.414
		Udlån (ekskl. reverseforretninger)	1.667.738	51.393	27.672	-	-12.252	-14.179	1.720.372	-	1.720.372
		Øvrige aktiver	432.090	3.592.334	17.096	233.232	711.715	-3.263.434	1.723.033	-	1.723.033
		Aktiver i alt	2.099.828	3.643.727	44.768	233.232	699.463	-3.277.613	3.443.405	-	3.443.405
		Indlån (ekskl. repoindlån)	615.395	228.510	11.211	-	6.803	9.225	871.144	-	871.144
		Øvrige forpligtelser	1.415.224	3.413.076	32.776	228.090	668.809	-3.286.838	2.471.137	-	2.471.137
		Allokeret kapital	69.209	2.141	781	5.142	23.851	-	101.124	-	101.124
		Forpligtelser og egenkapital i alt	2.099.828	3.643.727	44.768	233.232	699.463	-3.277.613	3.443.405	-	3.443.405
		Indtægter, interne	2.418	5.256	223	528	-8.425	-	-	-	-
		Afskr. på immaterielle og materielle aktiver	631	3	10	-	210	-	854	-	-
		Nedskrivninger på immaterielle og materielle aktiver	-	-	-	-	-	-	-	-	-
		Tilbageførte nedskrivninger	-	-	-	-	-	-	-	-	-
		Resultat før skat i pct. p.a. af allokeret kapital (gns.)	17,8	31,9	117,9	-44,0	7,3	-	13,5	-	-
		Omkostninger i pct. af indtægter	59,9	81,3	50,6	-90,2	-14,4	-	62,5	-	-
		Medarbejderantal (gns.)	14.362	900	546	951	6.976	-	23.735	-	-

I koncernens hovedtal er indtjeningen i Danske Markets og Danica Pension indregnet under henholdsvis "Handelsindtægter" og "Indtjening fra forsikringsaktiviteter". I reklassifikationskolonnen foretages sammendragning af indtjeningen i disse områder.

Noter – Danske Bank koncernen

Note	Mio. kr.										
3		Bankaktiviteter 1. kvartal 2009, landeopdelt	Danmark	Finland	Sverige	Norge	Nord- irland	Irland	Baltikum	Øvrige	I alt
		Nettorenteindtægter	4.211	921	456	666	326	339	143	86	7.148
		Nettogebyrindtægter	854	263	130	90	70	33	32	22	1.494
		Handelsindtægter	233	13	21	49	-	15	35	7	373
		Andre indtægter	224	84	9	97	2	2	3	205	626
		Indtægter i alt	5.522	1.281	616	902	398	389	213	320	9.641
		Driftsomkostninger	3.028	879	341	451	316	231	98	263	5.607
		Resultat før nedskrivninger på udlån	2.494	402	275	451	82	158	115	57	4.034
		Nedskrivninger på udlån	2.885	385	297	297	445	1.473	559	-66	6.275
		Resultat før skat	-391	17	-22	154	-363	-1.315	-444	123	-2.241
		Bankaktiviteter 1. kvartal 2008, landeopdelt									
		Nettorenteindtægter	3.521	796	472	468	400	287	162	106	6.212
		Nettogebyrindtægter	971	362	180	101	95	42	36	25	1.812
		Handelsindtægter	234	11	26	43	21	14	18	11	378
		Andre indtægter	47	67	10	62	2	5	4	427	624
		Indtægter i alt	4.773	1.236	688	674	518	348	220	569	9.026
		Driftsomkostninger	2.365	1.049	384	422	371	265	132	421	5.409
		Resultat før nedskrivninger på udlån	2.408	187	304	252	147	83	88	148	3.617
		Nedskrivninger på udlån	335	-28	67	28	29	34	15	60	540
		Resultat før skat	2.073	215	237	224	118	49	73	88	3.077

Tabellen præsenterer landeopdeling af forretningssegmentet Bankaktiviteter.

Pr. 1. april 2008 er aktiviteterne i Nordania Leasing inden for leasing af fast ejendom, entreprenør- og landbrugsmaskiner, produktions- og it-udstyr flyttet fra Øvrige Bankaktiviteter til Bankaktiviteter Danmark og Bankaktiviteter Norge. Resultat før skat i Bankaktiviteter Øvrige er som følge heraf 183 mio. kr. højere. Sammenligningstal er ikke tilrettet.

Aktiviteterne i Bankaktiviteter Rusland er pr. 1. januar 2009 flyttet fra Bankaktiviteter Finland til Bankaktiviteter Øvrige. Resultatet før skat i Bankaktiviteter Finland er som følge heraf reduceret med 1 mio. kr. Sammenligningstal er ikke tilrettet.

Noter – Danske Bank koncernen

Note Mio. kr.

4 Eventualforpligtelser

Koncernen anvender forskellige lånerelaterede finansielle instrumenter for at tilgodese kundernes finansielle behov. Herunder udsteder koncernen lånetilbud og andre kreditfaciliteter, garantier mv., der ikke skal medtages i balancen.

	31. marts 2009	31. dec. 2008	31. marts 2008
Garantier	98.974	107.648	113.506
Andre forpligtelser	165.579	168.179	227.442
I alt	264.553	275.827	340.948

Danske Bank koncernens forretningsomfang indebærer, at den til stadighed er part i diverse tvister. Henset til koncernens størrelse forventes de verserende tvister dog ikke at få væsentlig indflydelse på den finansielle stilling.

Et begrænset antal medarbejdere er ansat på vilkår, som medfører, at de, såfremt de afskediges før opnåelse af pensionstidspunktet, har krav på en ekstraordinær fratrædelses- og/eller pensionsgodtgørelse ud over sædvanlige ansættelsesvilkår.

Danske Bank er sammen med de fleste øvrige danske pengeinstitutter med i den statsgarantiordning (Det Private Beredskab), som blev vedtaget i det danske Folketing den 10. oktober 2008. Ordningen løber fra den 5. oktober 2008 til og med den 30. september 2010 og indebærer en ubetinget statsgaranti for danske bankers forpligtelser, bortset fra efterstillede kapitalindskud og særligt dækkede obligationer.

Det enkelte pengeinstituts andel af garantiprovision og selvrisiko beregnes på baggrund af pengeinstituttets nødvendige basiskapital, der kan henføres til aktiviteter, der er omfattet af garantien. Danske Banks andel udgør 1/3, svarende til en årlig garantiprovision på ca. 2,5 mia. kr. og en selvrisiko på ca. 6 mia. kr., hvoraf de 3 mia. kr. først bliver aktuelle, hvis det samlede støttebehov for den danske finansielle sektor overstiger 25 mia. kr. Ultimo marts 2009 har banken samlet hensat 0,6 mia. kr. vedrørende selvriskoen.

Noter – Danske Bank koncernen

Note	Mio. kr.	Kapitalkrav		Risikovægtede aktiver	
		31. marts 2009	31. dec. 2008	31. marts 2009	31. dec. 2008
5	Kapitalkrav og risikovægtede aktiver				
	Kreditrisiko				
	Institutioner	2.817	3.186	35.216	39.823
	Erhverv	28.427	28.003	355.333	350.037
	Detail	8.286	9.140	103.581	114.248
	Securitisering	6.190	2.590	77.369	32.381
	Aktiver uden modparter	1.317	1.234	16.462	15.420
	Kreditrisiko beregnet efter IRB metoden	47.037	44.153	587.961	551.909
	Stater og offentlige myndigheder i øvrigt	22	17	271	212
	Institutioner	271	231	3.390	2.884
	Erhvervsvirksomheder m.v.	10.476	10.986	130.944	137.326
	Detailkunder	3.070	2.507	38.377	31.343
	Eksponeringer sikret ved pant i fast ejendom	2.905	3.105	36.307	38.818
	Øvrige	912	685	11.407	8.562
	Kreditrisiko beregnet efter standardmetoden	17.656	17.531	220.696	219.145
	Modpartsrisiko	2.421	3.450	30.270	43.124
	Kreditrisiko i alt	67.114	65.134	838.927	814.178
	Markedsrisiko	5.202	5.408	65.019	67.602
	Operationel risiko	6.436	6.264	80.460	78.299
	I alt	78.752	76.806	984.406	960.079

Posten Øvrige omfatter eksponeringskategorierne restance eller overtræk, dækkede obligationer, securitiseringspositioner og eksponeringer i andre poster, herunder aktiver uden modparter.

Noter – Danske Bank koncernen

Mio. kr.

Risikostyring

Danske Bank koncernens risikostyring er mere udførligt beskrevet i Årsrapport 2008 og Risk Management 2008, som kan findes på www.danskebank.com/ir.

Krediteksponering

Koncernens krediteksponering er sammensat af udvalgte balanceposter og ikke-balanceførte poster.

	31. marts 2009	31. dec 2008
Krediteksponering vedrørende udlånsaktiviteter		
Balanceførte poster		
Anfordringstilgodehavender hos centralbanker	23.639	9.968
Tilgodehavender hos kreditinstitutter og centralbanker	206.842	215.823
Udlån	1.274.664	1.352.113
Udlån til dagsværdi	679.220	667.181
Ikke-balanceførte poster		
Garantier	98.974	107.648
Kredittilsagn < 1 år	52.270	51.874
Kredittilsagn > 1 år	112.282	115.263
Krediteksponering vedrørende udlånsaktiviteter	2.447.891	2.519.870
Krediteksponering vedrørende handels- og investeringsaktiviteter		
Balanceførte poster		
Aktiver i handelsportefølje	719.675	860.788
Finansielle investeringsaktiver	146.488	140.793
Ikke-balanceførte poster		
Andre uudnyttede kredittilsagn	1.027	1.042
Krediteksponering vedrørende handels- og investeringsaktiviteter	867.190	1.002.623
Samlet krediteksponering	3.315.081	3.522.493

Noter – Danske Bank koncernen

Mio. kr.

Nedskrivninger

Korrektivkontoen omfatter de samlede nedskrivninger på Udlån, Udlån til dagsværdi, Tilgodehavender hos kreditinstitutter og centralbanker samt Hensættelse til tab på uigenkaldelige kredittilsagn, garantier og kautioner.

Individuelle nedskrivninger omfatter engagementer i ratingkategori 10 og 11. Engagementer i de øvrige ratingkategorier indgår i en porteføljevurdering af et eventuelt nedskrivningsbehov.

Korrektivkontoen, fordelt på individuelle nedskrivninger og porteføljenedskrivninger

	Individuelle nedskrivninger	Portefølje nedskrivninger	Nedskrivninger i alt
1. januar 2008	3.575	1.325	4.900
Nye nedskrivninger	9.750	3.790	13.540
Tilbageførsel af nedskrivninger fra tidligere perioder	1.122	412	1.534
Afskrevet fra korrektivkontoen	967	-	967
Valutaomregning	-129	-25	-154
Andre bevægelser	83	-10	73
31. december 2008	11.190	4.668	15.858
Nye nedskrivninger	7.590	2.255	9.845
Tilbageførsel af nedskrivninger fra tidligere perioder	1.318	610	1.928
Afskrevet fra korrektivkontoen	521	-	521
Valutaomregning	151	117	268
Andre bevægelser	2	-	2
31. marts 2009	17.094	6.430	23.524

Porteføljenedskrivninger inkluderer nedskrivninger vedrørende migration af kunder mellem ratingkategorier.

	1. kvartal 2009	1. kvartal 2008
Nedskrivninger på udlån		
Nye nedskrivninger	9.845	1.374
Tilbageførsel af nedskrivninger fra tidligere perioder	1.928	839
Direkte afskrivninger	128	159
Indgået på tidligere afskrevne fordringer	64	152
Nedskrivninger på udlån i alt	7.981	542

Ledelsespåtegning

Bestyrelsen og direktionen har behandlet og godkendt delårsrapporten for Danske Bank koncernen for 1. kvartal 2009.

Perioderegnskabet for 1. kvartal 2009 aflægges i overensstemmelse med IAS 34 Interim Financial Reporting som godkendt af EU samt i overensstemmelse med yderligere danske oplysningskrav til delårsrapporter for børsnoterede finansielle selskaber.

Det er vor opfattelse, at perioderegnskabet giver et retvisende billede af koncernens aktiver, passiver og finansielle stilling pr. 31. marts 2009 samt af resultatet af koncernens aktiviteter og koncernens pengestrømme for 1. januar - 31. marts 2009. Endvidere er det vor opfattelse, at regnskabsberetningen indeholder en retvisende redegørelse for udviklingen i koncernens aktiviteter og økonomiske forhold samt en beskrivelse af de væsentligste risici og usikkerhedsfaktorer, som koncernen kan påvirkes af.

København, den 5. maj 2009

Direktionen

Peter Straarup
ordførende direktør

Tonny Thierry Andersen
bankdirektør

Sven Lystbæk
bankdirektør

Per Skovhus
bankdirektør

Bestyrelsen

Alf Duch-Pedersen
formand

Eivind Kolding
næstformand

Henning Christophersen

Peter Højland

Mats Jansson

Niels Chr. Nielsen

Sten Scheibye

Majken Schultz

Claus Vastrup

Birgit Aagaard-Svendsen

Helle Brøndum

Charlotte Hoffmann

Per Alling Toubro

Verner Usbeck

Solveig Ørteby

Revisorernes erklæring om review

Intern revisions erklæring

Vi har udført review af delårsrapporten for Danske Bank koncernen for perioden 1. januar – 31. marts 2009.

Det udførte review

Et review af en delårsrapport omfatter forespørgsler til primært personer med ansvar for økonomi og regnskabsaflæggelse, samt udførelse af analytiske handlinger og andre reviewhandling. Omfanget af et review er betydeligt mindre end revision og giver derfor ikke sikkerhed for, at vi bliver bekendt med alle betydelige forhold, som kunne afdækkes ved en revision. Vi har ikke udført revision og udtrykker derfor ingen revisionskonklusion om delårsrapporten.

Konklusion

Ved det udførte review er vi ikke blevet bekendt med forhold, der giver os anledning til at konkludere, at delårsrapporten ikke i al væsentlighed er aflagt i overensstemmelse med IAS 34 Interim Financial Reporting som godkendt af EU samt i overensstemmelse med yderligere danske oplysningskrav til delårsrapporter for børsnoterede finansielle selskaber.

København, den 5. maj 2009

Jens Peter Thomassen
revisionschef

Niels Thor Mikkelsen
vicerevisionschef

De uafhængige revisorers erklæring

Til aktionærerne i Danske Bank A/S

Vi har udført review af perioderegnskabet for Danske Bank koncernen for perioden 1. januar – 31. marts 2009 omfattende resultatopgørelse, totalindkomst, balance, kapitalforhold, pengestrømsopgørelse og noter, der fremgår af siderne 25-38.

Ledelsen har ansvaret for at udarbejde og aflægge perioderegnskabet. Perioderegnskabet for koncernen aflægges i overensstemmelse med IAS 34 Interim Financial Reporting som godkendt af EU samt i overensstemmelse med yderligere danske oplysningskrav til delårsrapporter for børsnoterede finansielle selskaber. Vort ansvar er på grundlag af vort review at udtrykke en konklusion om perioderegnskabet for koncernen.

Det udførte review

Vi har udført vort review i overensstemmelse med RS 2410, "Review af et perioderegnskab udført af selskabets uafhængige revisor". Et review af et perioderegnskab omfatter forespørgsler til primært personer med ansvar for økonomi og regnskabsaflægelse, samt udførelse af analytiske handlinger og andre reviewhandling. Omfanget af et review er betydeligt mindre end revision udført i overensstemmelse med danske revisionsstandarder og giver derfor ikke sikkerhed for, at vi bliver bekendt med alle betydelige forhold, som kunne afdækkes ved en revision. Vi har ikke udført revision og udtrykker derfor ingen revisionskonklusion om perioderegnskabet.

Konklusion

Ved det udførte review er vi ikke blevet bekendt med forhold, der giver os anledning til at konkludere, at perioderegnskabet for koncernen ikke i al væsentlighed er aflagt i overensstemmelse med IAS 34 Interim Financial Reporting som godkendt af EU samt i overensstemmelse med yderligere danske oplysningskrav til delårsrapporter for børsnoterede finansielle selskaber.

København, den 5. maj 2009

KPMG
Statsautoriseret Revisionspartnerselskab

Per Gunslev Lars Rhod Søndergaard
statsautoriserede revisorer

København, den 5. maj 2009

Grant Thornton
Statsautoriseret Revisionsaktieselskab

Ole Fabricius Christian F. Jakobsen
statsautoriserede revisorer

Supplerende information

Telekonference

I forbindelse med offentliggørelse af Danske Banks delårsrapport for 1. kvartal 2009 den 5. maj 2009 afholdes telekonference kl. 14.30. Telekonferencen kan følges "live" på www.danskebank.com

Finanskalender

11. august 2009 3. november 2009	Delårsrapport - 1. halvår 2009 Delårsrapport - 1.-3. kvartal 2009
-------------------------------------	--

Kontaktoplysninger

Ordførende direktør Peter Straarup Bankdirektør Tonny T. Andersen Chef for IR Martin Gottlob	45 14 60 01 45 14 07 07 45 14 07 92
--	---

Relevante links

Danske Bank koncernen Bankaktiviteter Danmark Bankaktiviteter Finland Bankaktiviteter Sverige Bankaktiviteter Norge Bankaktiviteter Nordirland Bankaktiviteter Irland Realkredit Danmark Danske Capital Danica Pension	www.danskebank.com www.danskebank.dk www.sampobank.com www.danskebank.se www.fokus.no www.northernbank.co.uk www.nationalirishbank.ie www.rd.dk www.danskecapital.com www.danicapension.dk
---	--

Der henvises til Danske Banks interaktive regnskab: www.danskebank.com/interaktivtregnskab