
DELÅRSRAPPORT - 1. HALVÅR 2010

LEDELSESBERETNING	3	PERIODEREGNSKAB	
		- DANSKE BANK KONCERNEN	25
Hovedtal - Danske Bank koncernen	3	Resultatopgørelse	25
Overblik	4	Totalindkomst	26
Periodens resultat	5	Balance	27
Balance	8	Kapitalforhold	28
Forventninger til 2010	13	Pengestrømsopgørelse	30
Forretningsområder	14	Noter	31
Bankaktiviteter	15		
Danske Markets	21	PERIODEREGNSKAB	
Danske Capital	22	- DANSKE BANK A/S	50
Danica Pension	23		
Øvrige områder	24	LEDELSESPÅTEGNING	58
		REVISORERKLÆRINGER	59
		SUPPLERENDE INFORMATION	61



REPRÆSENTERET I 14 LANDE / 703 FILIALER / 5 MILLIONER KUNDER / 22.025 MEDARBEJDERE

Hovedtal – Danske Bank koncernen

PERIODENS RESULTAT Mio. kr.	1. halvår 2010	1. halvår 2009	Indeks 10/09	2. kvartal 2010	1. kvartal 2010	4. kvartal 2009	3. kvartal 2009	2. kvartal 2009	Året 2009
Nettorenteindtægter	11.934	14.134	84	5.927	6.007	6.765	6.625	6.907	27.524
Nettogebyrindtægter	4.116	3.683	112	2.068	2.048	2.077	1.918	1.920	7.678
Handelsindtægter	5.196	12.397	42	2.817	2.379	1.961	3.886	4.918	18.244
Øvrige indtægter	2.141	1.508	142	1.091	1.050	872	703	861	3.083
Indtjening fra forsikringsaktiviteter	756	561	135	153	603	1.779	470	470	2.810
Indtægter i alt	24.143	32.283	75	12.056	12.087	13.454	13.602	15.076	59.339
Omkostninger	13.259	15.385	86	6.836	6.423	7.184	6.338	8.489	28.907
Resultat før nedskrivninger på udlån	10.884	16.898	64	5.220	5.664	6.270	7.264	6.587	30.432
Nedskrivninger på udlån	7.752	14.531	53	3.479	4.273	4.982	6.164	6.550	25.677
Resultat før skat	3.132	2.367	132	1.741	1.391	1.288	1.100	37	4.755
Skat	1.426	1.642	87	804	622	883	517	865	3.042
Periodens resultat	1.706	725	235	937	769	405	583	-828	1.713
Heraf minoritetsinteressers andel	-	-14	-	-	-	-	-	-	-14

BALANCE (ULTIMO)

Mio. kr.

Tilgodehavender hos kreditinstitutter og centralbanker	217.100	261.928	83	217.100	231.222	202.356	301.880	261.928	202.356
Udlån	1.688.632	1.731.077	98	1.688.632	1.665.768	1.669.552	1.698.250	1.731.077	1.669.552
Repoudlån	192.962	167.001	116	192.962	179.453	146.063	182.345	167.001	146.063
Aktiver i handelsportefølje	775.937	617.493	126	775.937	665.664	620.052	649.879	617.493	620.052
Finansielle investeringsaktiver	116.523	147.275	79	116.523	118.053	118.979	138.062	147.275	118.979
Aktiver vedr. forsikringskontrakter	211.830	188.382	112	211.830	207.112	196.944	196.482	188.382	196.944
Andre aktiver	160.999	126.395	127	160.999	141.239	144.531	131.404	126.395	144.531
Aktiver i alt	3.363.983	3.239.551	104	3.363.983	3.208.511	3.098.477	3.298.302	3.239.551	3.098.477
Gæld til kreditinstitutter og centralbanker	313.735	381.810	82	313.735	330.232	311.169	368.306	381.810	311.169
Indlån	771.519	782.460	99	771.519	763.532	803.932	803.077	782.460	803.932
Repointlån	37.032	56.443	66	37.032	56.767	55.648	42.622	56.443	55.648
Udstedte Realkredit Danmark obligationer	555.829	521.981	106	555.829	550.303	517.055	536.442	521.981	517.055
Andre udstedte obligationer	543.917	564.134	96	543.917	517.394	514.601	575.237	564.134	514.601
Forpligtelser i handelsportefølje	604.512	430.456	140	604.512	468.012	380.567	456.675	430.456	380.567
Forpligtelser vedr. forsikringskontrakter	233.654	214.921	109	233.654	230.808	223.876	223.842	214.921	223.876
Øvrige forpligtelser	116.504	104.527	111	116.504	108.343	110.968	108.175	104.527	110.968
Efterstillede kapitalindskud	84.636	83.402	101	84.636	81.471	80.002	83.578	83.402	80.002
Egenkapital	102.645	99.417	103	102.645	101.649	100.659	100.348	99.417	100.659
Forpligtelser og egenkapital i alt	3.363.983	3.239.551	104	3.363.983	3.208.511	3.098.477	3.298.302	3.239.551	3.098.477

NØGLETAL

Periodens resultat pr. aktie (kr.)	2,5	1,0		1,4	1,1	0,6	0,8	-1,2	2,5
Periodens resultat pr. aktie (udvandet) (kr.)	2,5	1,0		1,4	1,1	0,6	0,8	-1,2	2,5
Periodens resultat i pct. af gns. egenkapital	3,4	1,5		3,7	3,0	1,6	2,3	-3,4	1,7
Omkostninger i pct. af indtægter	54,9	47,7		56,7	53,1	53,4	46,6	56,3	48,7
Solvensprocent	17,2	16,1		17,2	17,9	17,8	16,3	16,1	17,8
Kernekapitalprocent	13,7	12,2		13,7	14,2	14,1	12,6	12,2	14,1
Börskurs, ultimo (kr.)	118,1	91,5		118,1	135,6	118,0	133,3	91,5	118,0
Indre værdi pr. aktie (kr.)	148,4	144,1		148,4	147,0	145,8	145,7	144,1	145,8
Heltidsmedarbejdere, ultimo	22.025	22.822		22.025	21.853	22.093	22.441	22.822	22.093

Overblik

- Danske Bank koncernen opnåede for 1. halvår 2010 et resultat på 1,7 mia. kr. efter skat. Resultatet var fortsat påvirket af svære, men gradvist forbedrede samfundsøkonomiske forhold på flere af koncernens markeder
- De samlede indtægter udgjorde 24,1 mia. kr. og faldt 25 pct. i forhold til samme periode 2009. Faldet i indtægterne var ventet
 - Handelsindtægterne faldt 58 pct. i forhold til det ekstraordinært høje niveau i 1. halvår 2009
 - Nettorenteindtægterne udviklede sig som forventet negativt i 1. halvår 2010 som følge af lavere korte renter, lavere udlånsvolumen, faldende indlånsmarginale samt stigende omkostninger til længerelebende funding. Udlånsmarginale viste begrænset fremgang i 1. halvår 2010
 - Nettoebyrindtægterne steg 12 pct. i 1. halvår 2010 som følge af god aktivitet på kapital- og boligmarkederne
- Omkostningerne blev reduceret med 14 pct. i forhold til 1. halvår 2009. Eksklusive goodwillnedskrivninger faldt omkostningerne 5 pct.
 - Faldet afspejlede koncernens fokus på omkostningsstyring
 - Omkostningerne indeholdt garantiprovision til den danske stat på 1,3 mia. kr. relateret til statsgarantiordningen (Bankpakke I)
 - Antal heltidsmedarbejdere er siden 1. halvår 2009 reduceret med 3 pct.
- Nedskrivninger på udlån udgjorde 7,8 mia. kr. Behovet for nedskrivninger er dermed faldet for sjette kvartal i træk
 - Nedskrivningernes niveau afspejlede fortsat svære økonomiske betingelser i Danmark og Irland, medens behovet for nedskrivning var mere behersket i koncernens øvrige områder
 - Nedskrivningerne var sammensat af 5,7 mia. kr. på erhvervsvirksomheder, heraf 5,0 mia. kr. på små og mellemstore virksomheder, 0,3 mia. kr. på finansielle modparter samt 1,8 mia. kr. på privatkunder. Af nedskrivninger på udlån vedrørte 0,9 mia. kr. Bankpakke I
- Koncernens kernekapital- og solvensprocenter udgjorde ultimo 1. halvår 2010 henholdsvis 13,7 og 17,2 mod 14,1 og 17,8 ultimo 2009
 - De samlede udlån var på niveau med ultimo 2009. Udlån til private kunder steg svagt, mens koncernens udlån til erhvervs-kunder var på niveau med ultimo 2009. Udlånsprocenten, opgjort som udlån i forhold til summen af indlån og udstedte Realkredit Danmark obligationer, steg til 117 fra 114 ultimo 2009
 - Gennem 1. halvår 2010 støttede koncernen fortsat op om sine kreditværdige kunder. I Danmark blev der foretaget nye udlån (eksklusive repoudlån) til virksomheder og private for henholdsvis 13,1 mia. kr. og 13,6 mia. kr.
- Banken udstedte i 1. halvår 2010 obligationer for 7,3 mia. kr. med løbetider til og med fem år, blandt andet på det amerikanske marked. Der har ikke været behov for at udstede statsgaranterede obligationer siden sommeren 2009
 - Herudover blev der udstedt særligt dækkede obligationer med løbetider mellem 8 og 12 år
 - Koncernens estimerede fundingbehov er opfyldt for 2010. Behovet for 2011 ligger på et yderst beskedent niveau og kan dækkes af uudnyttet potentiale på særligt dækkede obligationer. Banken har løbende forbedret likviditeten opgjort i henhold til Moody's 12 måneders likviditetskurve. Likviditetskurven var pr. 30 juni 2010 positiv på betydeligt længere sigt end 12 måneder
- Det forventes, at resten af 2010 også vil være udfordrende for den finansielle sektor. Stabiliseringen af de makroøkonomiske forhold forventes at fortsætte i resten af 2010. Udviklingen er dog stadig skrøbelig. Henset til den generelle økonomiske udvikling ventes nedskrivninger på udlån fortsat at være på et højt niveau i 2010, men noget lavere end i 2009

2. kvartal 2010 mod 1. kvartal 2010

- Det samlede resultat før skat steg med 25 pct. og afspejlede øgede handelsindtægter, heri indeholdt en urealiseret kursgevinst vedrørende fusionen mellem PBS Holding A/S og Nordito AS, samt reducerede nedskrivninger på udlån. Omkostninger steg primært som følge af udgifter til indskydergarantiordninger i henholdsvis Danmark og Nordirland
- Nettorenteindtægterne lå på niveau med 1. kvartal 2010. Presset på indlånsmarginale fortsatte i 2. kvartal 2010, drevet af lavere korte renter samt den fortsatte konkurrence på indlånsmidler. Udlånsmarginale var på niveau med 1. kvartal 2010

Periodens resultat

Danske Bank koncernen opnåede et resultat for 1. halvår 2010 på 1,7 mia. kr. efter skat. Resultatet var fortsat påvirket af svære, men gradvist forbedrede samfundsøkonomiske forhold på flere af koncernens markeder.

Den økonomiske aktivitet steg beskedent i 1. halvår 2010 på de fleste af koncernens markeder. De nordiske lande har et stærkt udgangspunkt med de laveste budgetunderskud i EU. Udviklingen er dog fortsat skrøbelig også som følge af betydelig offentlig gæld i en række lande i euroområdet.

Koncernens hovedindtægtskilde - Bankaktiviteterne - viste robust indtjening. Aktiviteterne i Sverige og Norge viste tilfredsstillende resultater. Der var i 1. halvår 2010 et betydeligt nedskrivningsbehov i Irland og Danmark, der begge udviste underskud.

Indtægter

De samlede indtægter udgjorde 24,1 mia. kr. og faldt 25 pct. i forhold til 1. halvår 2009. Faldet i indtægter skal ses i lyset af de særdeles høje handelsindtægter i 1. halvår 2009.

Nettorenteindtægterne udgjorde 11,9 mia. kr. og faldt 16 pct. i forhold til samme periode i 2009. Nettorenteindtægterne udviklede sig som forventet negativt som følge af lavere korte renter, lavere udlånsvolumen, faldende indlånsmarginale samt omkostninger til længerelebende funding. Udlånsmarginale viste begrænset stigning i 1. halvår 2010.

Nettogebyrindtægterne udgjorde 4,1 mia. kr. og blev forbedret med 12 pct. Stigningen var primært en følge af bankaktiviteternes investeringsrelaterede indtægter, som i 1. halvår 2010 var positivt påvirket af kundernes aktivitet på kapital- og boligmarkederne.

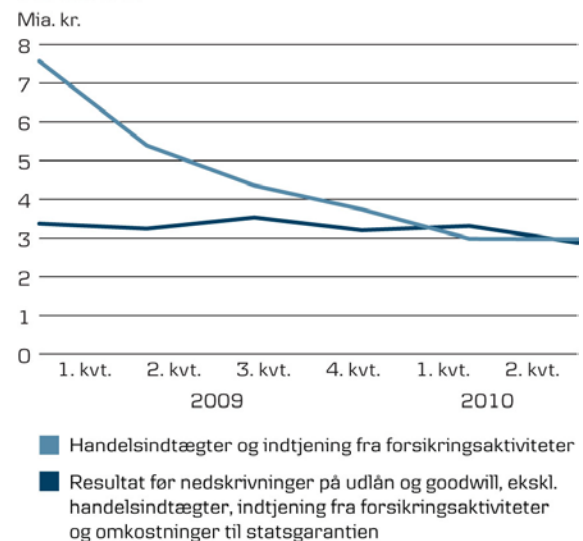
Handelsindtægterne faldt 58 pct. i forhold til det ekstraordinært høje niveau i 1. halvår 2009. Koncernens eksponering på især statsobligationer og særligt dækkede obligationer udstedt i de sydeuropæiske lande, er begrænset. Handelsindtægterne var positivt påvirket af indtægtsførelse af en urealiseret kursgevinst på

0,7 mia. kr. vedrørende fusionen mellem PBS Holding A/S og norske Nordito AS.

Øvrige indtægter steg 0,6 mia. kr. primært som følge af refusion af for meget betalt lønsumsafgift i perioden 2001-2006.

Indtjeningen fra forsikringsaktiviteter udgjorde 0,8 mia. kr. 1. halvår 2010 mod 0,6 mia. kr. i 1. halvår 2009. Investeringsresultatet gav mulighed for delvis indtægtsførelse af risikotillæg på 378 mio. kr., mens der blev henlagt 177 mio. kr. til skyggekontoen, som herefter udgjorde 758 mio. kr.

INDTJENING



Omkostninger

Omkostningerne blev reduceret 5 pct. i forhold til samme periode i 2009, når der bortses fra nedskrivninger på goodwill.

Der er på koncernniveau iværksat en række initiativer med det formål, dels at styrke koncernens distributivkanaler, dels at effektivisere koncernen yderligere.

RESULTAT FØR NEDSKRIVNINGER									
PÅ UDLÅN	1. halvår	1. halvår	Indeks	2. kvartal	1. kvartal	4. kvartal	3. kvartal	2. kvartal	Året
Mio. kr.	2010	2009	10/09	2010	2010	2009	2009	2009	2009
Bankaktiviteter indland i alt	3.551	4.562	78	1.691	1.860	2.081	2.169	2.079	8.812
Bankaktiviteter udland i alt	2.543	3.080	83	1.251	1.292	1.220	1.527	1.529	5.827
Bankaktiviteter i alt	6.094	7.642	80	2.942	3.152	3.301	3.696	3.608	14.639
Danske Markets	3.251	10.155	32	1.736	1.515	1.008	3.189	3.947	14.352
Danske Capital	324	387	84	148	176	196	131	240	714
Danica Pension	756	561	135	153	603	1.779	470	470	2.810
Øvrige områder	459	-430	-	241	218	27	-222	-261	-625
Nedskrivninger på goodwill	-	1.417	-	-	-	41	-	1.417	1.458
Resultat før nedskrivninger på udlån	10.884	16.898	64	5.220	5.664	6.270	7.264	6.587	30.432

Nedskrivninger på goodwill er ikke fordelt på forretningsområder

For at understøtte dette gennemføres et ekstraordinært højt investeringsprogram på it-området i 2010 og 2011. Investeringerne skal sikre lancering af en række nye produkter og services samt innovativ udnyttelse af mulighederne for generel digitalisering.

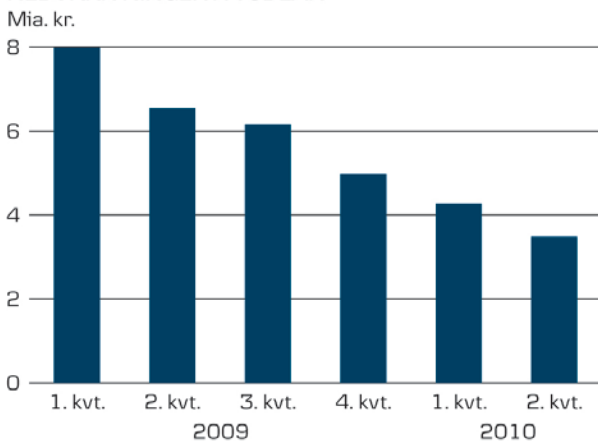
Omkostningerne i 1. halvår 2010 indeholdt garanti-provision til den danske stat på 1,3 mia. kr. relateret til statsgarantiordningen (Bankpakke I), der udløber ved udgangen af 3. kvartal 2010, samt 0,1 mia. kr. som følge af hensættelse til tab i indskydergarantiordninger i Danmark og Nordirland.

Nedskrivninger på udlån

Nedskrivninger på udlån udgjorde 7,8 mia. kr. i 1. halvår mod 14,5 mia. kr. i 1. halvår 2009. Behovet for nedskrivninger faldt for sjette kvartal i træk.

Nedskrivninger på udlån udgjorde i 1. halvår 1,8 mia. kr. for privatkunder, 5,7 mia. kr. for erhvervs-kunder og 0,3 mia. kr. for finansielle kunder. Af nedskrivningerne på erhvervs-kunder vedrørte 5,0 mia. kr. små og mellemstore virksomheder.

NEDSKRIVNINGER PÅ UDLÅN



Individuelle og porteføljenedskrivninger udgjorde henholdsvis 6,7 mia. kr. og 1,1 mia. kr. mod 12,4 mia. kr. og 2,1 mia. kr. i 1. halvår 2009.

NEDSKRIVNINGER PÅ UDLÅN Mio. kr.	1. halvår 2010	1. halvår 2009
Bankaktiviteter Danmark	4.985	4.982
Bankaktiviteter Finland	189	1.280
Bankaktiviteter Sverige	93	412
Bankaktiviteter Norge	35	364
Bankaktiviteter Nordirland	374	864
Bankaktiviteter Irland	2.736	2.819
Bankaktiviteter Baltikum	189	1.398
Bankaktiviteter Øvrige	47	48
Danske Markets	-904	2.350
Danske Capital	8	14
I alt	7.752	14.531

Nedskrivningsbehovet viste en faldende tendens på de fleste markeder og nærmer sig normale niveauer i Finland, Sverige, Norge og Baltikum.

I Bankaktiviteter Danmark udgjorde nedskrivninger på udlån 5,0 mia. kr. i 1. halvår 2010. Nedskrivningerne var også i 1. halvår 2010 især relateret til små og mellemstore erhvervsvirksomheder, ligesom der indgik nedskrivninger relateret til et mindre antal landbrug, fiskeri og andelsboligforeninger.

For privatkunder i Bankaktiviteter Danmark udgjorde nedskrivninger på udlån 1,3 mia. kr. mod 1,4 mia. kr. i 1. halvår 2009. Af nedskrivningerne kan 0,5 mia. kr. henføres til porteføljerelaterede nedskrivninger til dækning af potentielle, men ikke individualiserede tab.

Koncernen har i 2. kvartal hensat yderligere 464 mio. kr. til dækning af tab på nødlidende pengeinstitutter i forbindelse med koncernens deltagelse i Bankpakke I. Samlede nedskrivninger vedrørende Bankpakke I udgjorde 0,9 mia. kr. i 1. halvår 2010.

Nedskrivninger på udlån i Bankaktiviteter Finland var på et lavt niveau i 1. halvår og begrænsede sig til enkelte større engagementer. Nedskrivningerne på udlån udgjorde 0,2 mia. kr. i 1. halvår mod 1,3 mia. kr. i 1. halvår 2009.

I Bankaktiviteter Nordirland udgjorde nedskrivninger på udlån 0,4 mia. kr. i 1. halvår mod 0,9 mia. kr. i 1. halvår 2009. Nedskrivningerne var primært relateret til engagementer inden for ejendomssegmentet. Akkumulerede nedskrivninger i forhold til udlån og garantier udgjorde 3 pct.

I Bankaktiviteter Irland udgjorde nedskrivningerne på udlån 2,7 mia. kr. i 1. halvår 2010, som primært skyldtes en tilpasning af værdien af ejendomsplanter, der ligger til sikkerhed for kreditsvage engagementer. Akkumulerede nedskrivninger i forhold til udlån og garantier udgjorde 13 pct.

Republikken Irland har etableret det statslige selskab "National Asset Management Agency" (NAMA), hvis formål er at købe de mest risikofyldte lån fra irske banker. Koncernen deltager ikke i denne ordning og forventes ikke at blive påført ekstra nedskrivninger som følge heraf, men henset til den økonomiske usikkerhed i den irske økonomi må der fortsat forventes høje nedskrivninger de kommende kvartaler.

I Danske Markets blev der i 1. halvår tilbageført nedskrivninger på en række udlån på 0,9 mia. kr. som følge af, at værdien af sikkerheder er steget.

De samlede konstaterede tab udgjorde 1,7 mia. kr. ved udgangen af 1. halvår mod 1,2 mia. kr. i 1. halvår 2009.

Skat

Skat af periodens resultat udgjorde 1,4 mia. kr. Den relativt høje skat set i forhold til periodens resultat skyldtes dels, at der var overskud i lande med højere skatteprocent end i Danmark og dels underskud i lande med lavere skatteprocent end i Danmark. Derudover skyldtes den høje skat, at der blandt andet var underskud i Irland. Den skattemæssige værdi af dette underskud aktiveres først i regnskabet, når det bliver sandsynligt, at der vil opstå fremtidig skattepligtig indkomst, som kan absorbere de fremførselsberettigede underskud.

2. kvartal 2010 mod 1. kvartal 2010

Resultat før skat steg med 25 pct. og afspejlede øgede handelsindtægter samt reducerede nedskrivninger på udlån.

Nettorenteindtægterne lå stort set på niveau med 1. kvartal 2010 påvirket af det fortsatte fald i renteniveau. Konkurrencen på indlån fortsatte i 2. kvartal 2010, og kombineret med lave korte renter blev indlånsmarginale presset. Udlånsmarginale lå på niveau med 1. kvartal 2010.

Handelsindtægter steg med 18 pct. primært som følge af en urealiseret kursgevinst på 0,7 mia. kr. vedrørende fusion mellem PBS Holding A/S og norske Nordito AS samt øgede kursreguleringer på obligationsbeholdninger, som følge af Nationalbankens løbende rentejusteringer.

Indtjeningen fra forsikringsaktiviteterne faldt i 2. kvartal 2010 til 0,2 mia. kr. mod 0,6 mia. kr. i 1. kvartal 2010. Der var mulighed for delvis indtægtsførsel af risikotillæg på 378 mio. kr., mens der blev henlagt 177 mio. kr. til skyggekontoen.

Omkostninger steg 6 pct. som følge af udgifter til indskydergarantiordning i Danmark og Nordirland samt indregning af omkostninger til feriepenge. Der var fortsat stærk fokus på omkostningsudviklingen.

Nedskrivninger på udlån faldt med 19 pct. i forhold til 1. kvartal 2010. Reduktionen skyldtes tilbageførsel af nedskrivninger på en række udlån i Danske Markets samt reducerede nedskrivninger i de udenlandske aktiviteter. En fortsat usikkerhed i den makroøkonomiske udvikling medførte i perioden øgede nedskrivninger i Nordirland og Irland.

Balance

UDLÅN (ULTIMO) Mio. kr.	1. halvår 2010	1. halvår 2009	Indeks 10/09	2. kvartal 2010	1. kvartal 2010	4. kvartal 2009	3. kvartal 2009	2. kvartal 2009	Året 2009
Bankaktiviteter Danmark	1.012.924	1.023.290	99	1.012.924	1.005.514	1.005.751	1.012.763	1.023.290	1.005.751
Øvrige indland	42.983	56.756	76	42.983	36.643	46.420	44.219	56.756	46.420
Indland i alt	1.055.907	1.080.046	98	1.055.907	1.042.157	1.052.171	1.056.982	1.080.046	1.052.171
Bankaktiviteter Finland	159.001	166.158	96	159.001	156.970	157.810	162.066	166.158	157.810
Bankaktiviteter Sverige	180.934	171.656	105	180.934	175.356	167.461	174.389	171.656	167.461
Bankaktiviteter Norge	159.607	148.773	107	159.607	155.703	150.702	152.603	148.773	150.702
Bankaktiviteter Nordirland	54.934	56.600	97	54.934	50.030	51.510	53.214	56.600	51.510
Bankaktiviteter Irland	74.573	78.831	95	74.573	75.599	76.601	77.866	78.831	76.601
Bankaktiviteter Baltikum	25.379	28.676	89	25.379	26.142	26.816	27.841	28.676	26.816
Øvrige udland	19.200	28.483	67	19.200	21.454	20.790	24.351	28.483	20.790
Udland i alt	673.628	679.177	99	673.628	661.254	651.690	672.330	679.177	651.690
Korrektivkonto udlån	40.903	28.146	145	40.903	37.643	34.309	31.062	28.146	34.309
Udlån i alt	1.688.632	1.731.077	98	1.688.632	1.665.768	1.669.552	1.698.250	1.731.077	1.669.552

INDLÅN OG UDSTEDTE REALKREDIT DANMARK OBLIGATIONER (ULTIMO)

Mio. kr.									
Bankaktiviteter Danmark	332.737	313.547	106	332.737	328.153	317.080	315.376	313.547	317.080
Øvrige indland	74.722	152.089	49	74.722	89.022	150.036	169.758	152.089	150.036
Indland i alt	407.459	465.636	88	407.459	417.175	467.116	485.134	465.636	467.116
Bankaktiviteter Finland	109.324	98.655	111	109.324	99.003	96.005	93.040	98.655	96.005
Bankaktiviteter Sverige	74.973	59.692	126	74.973	76.791	74.263	65.716	59.692	74.263
Bankaktiviteter Norge	68.105	54.422	125	68.105	65.201	62.709	57.250	54.422	62.709
Bankaktiviteter Nordirland	50.118	49.240	102	50.118	44.807	45.914	45.959	49.240	45.914
Bankaktiviteter Irland	31.289	30.312	103	31.289	32.385	30.805	32.367	30.312	30.805
Bankaktiviteter Baltikum	19.247	15.529	124	19.247	17.818	17.073	14.889	15.529	17.073
Øvrige udland	11.004	8.974	123	11.004	10.352	10.047	8.722	8.974	10.047
Udland i alt	364.060	316.824	115	364.060	346.357	336.816	317.943	316.824	336.816
Indlån i alt	771.519	782.460	99	771.519	763.532	803.932	803.077	782.460	803.932
Udstedte Realkredit Danmark obligationer	555.829	521.981	106	555.829	550.303	517.055	536.442	521.981	517.055
Egenbeholdning af Realkredit Danmark obligationer	119.366	127.500	94	119.366	117.851	143.630	126.657	127.500	143.630
Realkredit Danmark obligationer i alt	675.195	649.481	104	675.195	668.154	660.685	663.099	649.481	660.685
Indlån og udstedte Realkredit Danmark obligationer	1.446.714	1.431.941	101	1.446.714	1.431.686	1.464.617	1.466.176	1.431.941	1.464.617
Udlån i pct. af indlån og udstedte Realkredit Danmark obligationer	116,7	120,9	97	116,7	116,4	114,0	115,8	120,9	114,0

Udlån

De samlede udlån var på niveau med ultimo 2009. Udlån til privatkunder steg svagt, mens koncernens udlån til erhvervs kunder var på niveau med ultimo 2009.

I Danmark blev der foretaget nye udlån eksklusive repoudlån for 26,7 mia. kr., hvoraf 13,6 mia. kr. var relateret til privatkunder. Heraf udgjorde nye realkreditudlån (netto) 5,5 mia. kr.

Udlånsprocenten, opgjort som udlån i forhold til summen af indlån og udstedte Realkredit Danmark obligationer, udgjorde 117 pct. og lå på niveau med 1. kvartal 2010.

Indlån og udstedte Realkredit Danmark obligationer

Det samlede indlån faldt med 4 pct. i forhold til ultimo 2009. Udviklingen skyldtes især faldende indskud fra institutionelle investorer i Danske Markets, som følge af institutionelle investorers reducerede gearing.

Indlånsvæksten i Bankaktiviteter Danmark udgjorde 5 pct. i 1. halvår 2010. Indlånsstigningen hidrørte fra både privat- og erhvervs kunder. Indlån i de udenlandske enheder steg 3 pct. i forhold til ultimo 2009, når der ses bort fra valutakurseffekt.

Udstedte Realkredit Danmark obligationer, der finansierer udlån ydet gennem Realkredit Danmark, udgjorde inklusive egenbeholdning 675 mia. kr. og var dermed 2 pct. højere end ultimo 2009.

Krediteksponering

Den samlede krediteksponering udgjorde 3.281 mia. kr. ultimo 1. halvår 2010, hvoraf 2.388 mia. kr. vedrører udlånsaktiviteter i ind- og udland og 893 mia. kr. handels- og investeringsaktiviteter.

Den samlede krediteksponering vedrørende udlånsaktiviteter omfatter ud over udlån også tilgodehavender hos kreditinstitutter og centralbanker samt garantier og uigenkaldelige kredittilsagn. Krediteksponeringen opgøres inklusive repoudlån og efter fradrag af akkumulerede nedskrivninger.

Krediteksponering vedr. udlånsaktiviteter

Krediteksponeringen var fordelt med 36 pct. til privatkunder, 39 pct. til erhvervs-kunder og 18 pct. til finansielle kunder. Af krediteksponeringen til erhvervs-kunder vedrørte 68 pct. små og mellemstore virksomheder. Den resterende del vedrørte ekspone- ring over for centralbanker og offentlige myndighe- der.

KREDITEKSPONERING VEDR. UDLÅNSAKTIVITETER				
Mio. kr.	30. juni 2010	Andel (pct.)	31. dec. 2009	Andel (pct.)
Bankaktiviteter Danmark	1.107.142	46	1.109.062	48
Bankaktiviteter Finland	192.942	8	193.155	9
Bankaktiviteter Sverige	233.353	10	210.138	9
Bankaktiviteter Norge	195.999	8	186.538	8
Bankaktiviteter Nordirland	54.559	2	50.843	2
Bankaktiviteter Irland	67.141	3	72.942	3
Bankaktiviteter Baltikum	27.836	1	29.149	1
Bankaktiviteter Øvrige	76.210	3	50.391	2
Danske Markets	422.291	18	386.587	17
Danske Capital	10.136	1	12.615	1
Koncernen i alt	2.387.609	100	2.301.420	100

Privatkunder

Krediteksponeringen over for privatkunder steg i 1. halvår. Det lave renteniveau medførte især øget efterspørgsel på boligrelaterede udlånsprodukter. Samlet set blev 94 pct. af låneansøgningerne for privatkunder bevilget i 1. halvår mod 91 pct. af låneansøgningerne i 1. halvår 2009.

Ved udgangen af 1. halvår udgjorde belåningsgraden af privatboliger 68 pct. mod 69 pct. ultimo 2009.

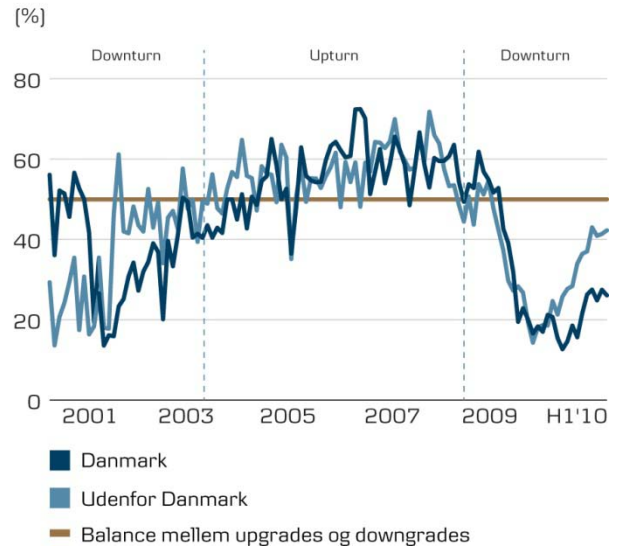
Det lave renteniveau påvirkede kreditkvaliteten positivt, mens stigende arbejdsløshed samt lavere disponible indkomster i Irland og Baltikum påvirkede kreditkvaliteten negativt.

De akkumulerede nedskrivninger på privatkunder udgjorde 14 pct. af de samlede nedskrivninger og 0,7 pct. af udlån og garantier til privatkunder.

Erhvervs-kunder

Krediteksponeringen over for erhvervs-kunder steg i 1. halvår. En række sektorer oplevede dog fortsat fald i aktivitetsniveauet herunder især blandt mindre og mellemstore virksomheder i Danmark. Dette afspejlede sig i kreditkvaliteten, som udviklede sig mindre positivt i Danmark end i andre af koncernens forretningsområder. Det lave aktivitetsniveau har medført særligt svære vilkår for ejendomssektoren i Danmark og Irland.

UPGRADES RELATIVT TIL SAMLET ANTAL AF RATING ÆNDRINGER FOR ERHVERVSKUNDER



I 1. halvår blev 89 pct. af låneansøgningerne for erhvervs-kunder bevilget mod 87 pct. i 1. halvår 2009.

Krediteksponeringen over for landbrugssektoren udgjorde 72 mia. kr., hvoraf 45 mia. kr. vedrører udlån gennem Realkredit Danmark. Som følge af et højt gælds-niveau i landbruget i Danmark, har koncernen en skærpet overvågning af sektoren. Belåningsgraden på landbrugsejendomme, der er pantsat over for Realkredit Danmark, udgjorde 72 pct. ved udgangen af 1. halvår 2010 mod 64 pct. ultimo 2009.

Krediteksponeringen over for andelsboligforeninger i Danmark udgjorde 30 mia. kr. hovedsageligt gennem Realkredit Danmark. Nogle foreninger, som blev stiftet under højkonjunkturen, led under, at de økonomiske forudsætninger for foreningens etablering ikke blev realiseret. Belåningsgraden på andelsboligforeninger, der er pantsat over for Realkredit Danmark udgjorde 76 pct. ved udgangen af 1. halvår mod 71 pct. ved ultimo 2009.

De akkumulerede nedskrivninger på erhvervs-kunder udgjorde 66 pct. af de samlede nedskrivninger og 3,5 pct. af udlån og garantier til erhvervs-kunder.

Finansielle kunder

Krediteksponeringen over for finansielle kunder steg 24 mia. kr. i 1. halvår og udgjorde 433 mia. kr. ultimo halvåret. Stigningen er relateret til forøgede repoudlån.

Krediteksponering vedrørende udlånsaktiviteter fordelt på rating mv. er i øvrigt præsenteret under Noter.

Korrektivkonto

De akkumulerede nedskrivninger udgjorde i alt 44,7 mia. kr. ultimo 1. halvår mod 37,1 mia. ultimo 2009.

KORREKTIVKONTO I ALT Mio. kr.	30. juni 2010	31. dec. 2009
Bankaktiviteter Danmark	18.563	13.496
Bankaktiviteter Finland	2.607	2.545
Bankaktiviteter Sverige	1.331	1.182
Bankaktiviteter Norge	1.518	1.404
Bankaktiviteter Nordirland	2.545	2.006
Bankaktiviteter Irland	9.741	7.002
Bankaktiviteter Baltikum	3.101	2.985
Bankaktiviteter Øvrige	414	1.261
Danske Markets	4.544	4.917
Danske Capital	295	297
I alt	44.659	37.095

Koncernens individuelt værdiforringede engagementer bestod af krediteksponering i ratingkategori 11 og 10.

EKSPONERING PR. 30. JUNI 2010 Mia. kr.	Ratingkategori	
	11	10
Krediteksponering før nedskrivninger	49,3	52,7
Nedskrivninger	22,3	16,7
Krediteksponering	27,0	36,0
Sikkerheder	21,8	25,6
Krediteksponering efter fradrag	5,2	10,4
Dækningsgrad inkl. sikkerheder (pct.)	89,5	80,3

Krediteksponering, som indgår i ratingkategori 11 er efter koncernens definition i default. Dette omfatter kunder, der var til inkasso, i betalingsstandsning eller under konkursbehandling, samt krediteksponering til kunder, hvorfra betaling var forsinket mere end 90 dage. Såfremt kunden misligholder én facilitet nedklassificeres hele kundens engagement til ratingkategori 11. Nedklassificeringen gennemføres også på fuldt sikrede engagementer.

Ratingkategori 10 omfatter værdiforringet krediteksponering over for kunder, som ikke er i default, men hvorpå der var andre indikationer på økonomiske vanskeligheder, herunder et skønnet behov for fremtidig akkordering. Hovedparten af disse kunder betaler fortsat rettidigt. Såfremt der konstateres økonomiske vanskeligheder på en kunde, nedklassificeres hele kundens engagement til ratingkategori 10.

Værdiforringet krediteksponering, der var i default (ratingkategori 11) udgjorde 27,0 mia. mod 30,6 mia. kr. ultimo 2009.

Krediteksponering med fradrag af sikkerheder i ratingkategori 11, dvs. eksponering efter nedskrivninger og modtagne sikkerheder, udgjorde 5,2 mia. kr., hvoraf 464 mio. kr. kunne henføres til Bankpakke I. For den resterende eksponering forventes dividende.

Værdiforringet krediteksponering, der ikke var i default (ratingkategori 10) udgjorde 36,0 mia. kr. mod 24,8 mia. kr. ved udgangen af 2009. Stigningen i værdiforringet krediteksponering, der ikke var i default, vedrører privatkunder samt små og mellemstore virksomheder.

Handels- og investeringsaktiviteter

Krediteksponeringen på handels- og investeringsaktiviteter steg fra 741 mia. kr. ultimo 2009 til 893 mia. kr. ultimo 1. halvår 2010.

Udviklingen skyldtes primært stigning i værdien af derivater, da de lavere markedsrenter og stigende dollarkurs har øget dagsværdien af traditionelle rentekontrakter. Der er i vid udstrækning indgået nettingaftaler, hvorefter positive og negative markedsværdier i samme modpartsforhold kan modregnes. Tages hensyn hertil, var nettoeksponeringen begrænset. Nettoeksponeringen var i overvejende grad sikret via gensidige aftaler om sikkerhedsstillelser.

Koncernens obligationsbeholdning udgjorde 414 mia. kr., hvoraf 91 mia. kr. regnskabsføres til markedsværdi efter reglerne for "disponibel for salg". Af den samlede obligationsbeholdning er 98 pct. værdiansat til markedsværdi og 2 pct. værdiansat til amortiseret kostpris. Der er ikke foretaget reklassifikation af obligationer siden 2008. Obligationsbeholdningen var på niveau med beholdning ultimo 2009.

Hovedparten af beholdningen af obligationer er likvide og kan belånes i centralbanker. De indgår derfor i koncernens likviditetsberedskab.

BEHOLDNING, OBLIGATIONER Pct.	30. juni 2010	31. dec. 2009
Stater samt stats- og kommunegaranterede	24	24
Statslignende institutioner	2	2
Danske realkreditobligationer	44	42
Svenske særligt dækkede obligationer	18	18
Øvrige særligt dækkede obligationer	5	6
Korte obligationer (CP etc.) primært med banker	3	4
Kreditobligationer	4	4
Beholdning total	100	100
Heraf disponible for salg	22	22

Solvens og kapitalforhold

Solvensprocenten udgjorde 17,2 ultimo 1. halvår 2010, hvoraf 13,7 henførtes til kernekapitalen. Lån optaget hos den danske stat stod for 3,0 af solvens- og kernekapitalprocenten. De risikovægtede aktiver steg i forhold til ultimo 2009 som følge af aktivitetsfremgang samt tilbageførsel af nedskrivninger på særligt højt vægtede engagementer. Ultimo 2009 udgjorde solvensprocenten 17,8 og kernekapitalprocenten 14,1.

Koncernens tilstrækkelige basiskapital samt individuelle solvensbehov skal i henhold til særlige krav i dansk lovgivning offentliggøres kvartalsvist. Der henvises til hjemmesiden (www.danskebank.com/ir) for en nærmere redegørelse.

Danske Bank har sammen med 90 andre banker fra EU-lande deltaget i stresstest på foranledning af CEBS (The Committee of European Banking Supervisors).

Den gennemførte stresstest indeholder tre scenarier med forskelle forudsætninger for makroøkonomisk udvikling. Scenarierne er ikke udtryk for den aktuelle eller forventede økonomiske udvikling, men har til formål at vurdere den europæiske banksektors modstandskraft over for ikke-forventede forringelser af makroøkonomien.

CEBS har fastsat grænsen for, at bankerne består stresstesten til minimum 6 pct. i kernekapital. I det hårdeste scenarie beregnes Danske Banks kernekapital ultimo 2011 til 10,0 pct. efter overgangsreglerne til CRD (Capital Requirements Directive) og til 12,1 pct. ved fuld implementering af CRD. Danske Banks kernekapital er dermed mere end 40 mia. kr. over myndighedernes krav i det værste scenarie.

Resultatet af stresstesten fremgår af bankens hjemmeside www.danskebank.com/IR.

Resultatet er i god overensstemmelse med de stresstest, som Danske Bank i forvejen udarbejder som led i kapitalplanlægningen, og som er offentliggjort i Årsrapport 2009 og Risk Management 2009.

Likviditet

Banken har i 1. halvår 2010 udstedt obligationer med løbetider op til 5 år, blandt andet på det amerikanske marked.

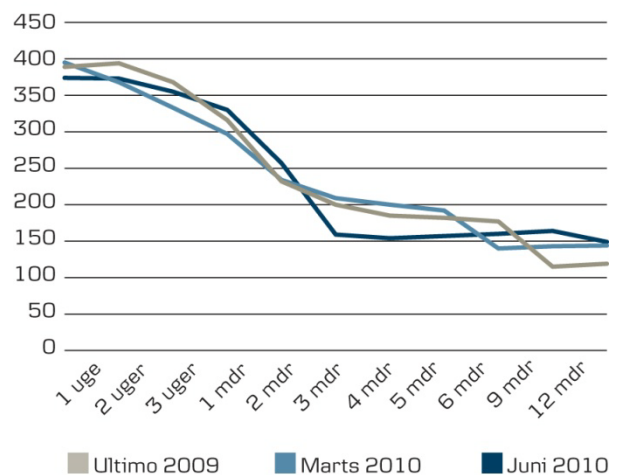
Herudover udstedte banken særligt dækkede obligationer med løbetider mellem 8 og 12 år. Der er fortsat et betydeligt uudnyttet potentiale i form af udlån, der kan lægges til sikkerhed for udstedelse af sådanne obligationer.

Banken har ikke haft behov for at udstede statsgaranterede obligationer siden sommeren 2009, men kan benytte sig af muligheden for at udstede sådanne obligationer for i alt 62 mia. kr. indtil udgangen af 2010.

Et element i bankens likviditetsstyring er 12 måneders likviditeten. Ratingbureauet Moody's har i "Bank Financial Strength Ratings: Global Methodology" fastsat en række klassificeringskrav til pengeinstitutters likviditetsstyring, som omfatter, at likviditetskurven som hovedregel skal være positiv 12 måneder frem. Beregningerne af likviditet skal blandt andet tage udgangspunkt i, at adgang til kapitalmarkederne afskæres. Dette indebærer, at langt- og kortløbende obligationer samt efterstillet kapital ikke vil blive refinansieret ved udløb.

12 MÅNEDERS LIKVIDITET

Mia. kr.



Banken har løbende forbedret likviditeten opgjort i henhold til Moody's 12 måneders likviditetskurve. Likviditetskurven var pr. 30 juni 2010 positiv på betydeligt længere sigt end 12 måneder.

Forbedringen afspejler de gennemførte udstedelser af længereløbende obligationer.

Koncernens estimerede fundingbehov er opfyldt for 2010. Behovet for 2011 ligger på et yderst beskedent niveau og kan dækkes af uudnyttet potentiale på særligt dækkede obligationer.

Ratings

Danske Banks ratings blev fastholdt i 1. halvår 2010.

Alle nyudstedte obligationer fra Realkredit Danmark bærer den højest opnåelige rating fra Moody's og Standard & Poor's, det vil sige en rating på henholdsvis Aaa og AAA. Ratingen fra Moody's og Standard & Poor's omfatter 97 pct. af alle obligationer udstedt af Realkredit Danmark.

Obligationer, der er udstedt med garanti fra den danske stat, oppebærer en rating på AAA.

Regulering

Regulering af og tilsyn med det globale finansielle system har vedvarende høj prioritet på den internationale politiske scene. Således har G-20 landene på deres seneste topmøde i juni 2010 bekræftet deres fortsatte opbakning til internationale finansielle reformer med det formål at sikre et mere robust finansielt system.

I februar 2010 udsendte EU-kommissionen et høringsudkast til nye regler vedrørende likviditetskrav, harmonisering af kapitaldefinitioner, leverage ratio, dynamiske nedskrivninger, modcykliske kapitalbuffer m.v. (CRD IV). EU-kommissionens udkast baseres delvist på det forslag, som Basel-komiteén sendte i høring i december 2009. Det er opfattelsen, at det udsendte udkast ville have haft betydelige negative realkøkonomiske konsekvenser.

Koncernen har via sine medlemskaber af Finansrådet og europæiske og internationale interesseorganisationer bidraget til høringssvar og videre kommentering af Kommissionens og Basel-komiteéns arbejde. Desuden har koncernen på linje med andre større banker deltaget i en kvantitativ konsekvensanalyse (QIS) arrangeret af Basel-komiteén.

Basel-komiteén har i juli måned udsendt justeret forslag til nye likviditets- og kapitaldækningsregler samt overgangsbestemmelser.

Generelt har Basel-komiteén være lydhør over for de problemer, der er påpeget i høringsfasen.

Det justerede forslag er dog fortsat problematisk i forhold til dansk realkredit, idet likviditetskravene indebærer, at danske realkreditobligationer, herunder egne udstedte realkreditobligationer, ikke i tilstrækkelig grad anerkendes som likvide aktiver.

Koncernen finder det centralt, at regelsættet ikke hæmmer det særdeles velfungerende danske realkreditsystem og har noteret, at Basel-komiteén har udtrykt åbenhed over for at se nærmere på tilpasninger for lande, der har dokumenteret match-fundede realkreditobligationer og hvor realkreditfinansieringen udgør en betydelig andel i forhold til statsobligationer.

Manglende lydhørhed over for de specielle finansieringsforhold i Danmark vil – ud over at skabe særlige udfordringer for penge- og realkreditinstitutter - påvirke stabiliteten i valutakurspolitikken og medføre højere låneomkostninger for kunderne.

Det forventes, at både Basel-komiteén og EU-kommissionen kommer med et endeligt forslag til CRD IV ved udgangen af 2010.

Fra politisk side har der i Danmark været et ønske om øget transparens på kommunikationen mellem pengeinstitut og Finanstilsynet. Finanstilsynet kommer jævnligt på inspektion i danske penge- og realkreditinstitutter og udarbejder efterfølgende en vurdering af det inspicerede område. Med virkning for 2. kvartal 2010 skal sådanne vurderinger offentliggøres på instituttets hjemmeside på den sidste hverdag i det kvartal, hvori instituttet modtager redegørelsen.

Udløb af statsgaranti

Folketinget har 1. juni 2010 vedtaget regler om håndtering af nødlidende pengeinstitutter efter udløbet af den generelle statsgaranti 30. september 2010.

Der er etableret en ordning, hvorefter nødlidende banker kan overdrage fortsættende aktiver til aktuel realisationsværdi til det statsejede Finansiell Stabilitet A/S. Eventuelle yderligere tab som realiseres ved videresalg, garanteres af en ny afdeling i Garantifonden for indskydere og investorer. Afdelingens formue hviler på garantiindeståelser fra sektoren på i alt 3,2 mia. kr. Tab på indeståelserne vil blive opkrævet i sektoren. Danske Banks andel af eventuelle tab på indeståelser over for Garantifonden forventes at udgøre godt 1/3.

Ved bortfaldet af statsgarantien ophører bankens betaling af garantiprovision på 2,5 mia. kr. årligt samt selvriskoen for tab på nødlidende pengeinstitutter. Det er forventningen, at bortfaldet af statsgarantien og lovændringen indebærer en markant reduktion i bankens omkostninger til tab i nødlidende pengeinstitutter.

Forventninger til 2010

Det forventes, at resten af 2010 også vil være udfordrende for den finansielle sektor, for Danske Bank koncernen og for koncernens kunder. De seneste oplysninger om den makroøkonomiske udvikling giver dog håb om gradvist forbedrede forretningsbetingelser, selvom udviklingen fortsat er skrøbelig, og gældssituation i euroområdet har forstærket usikkerheden.

Den danske BNP-vækst forventes i 2010 at blive positiv med ca. 1,5 pct. I Norge forventes en vækst på 1,8 pct., mens Sverige ventes at realisere en noget højere vækst på 2,7 pct. I Irland, Litauen og Estland er der udsigt til svag vækst, mens der i Letland ventes fortsat fald i BNP i 2010.

De seneste tal for huspriserne i Danmark viser, at huspriserne har været svagt stigende igennem 2. halvår af 2009, og den tendens er fortsat ind i 2010. Med udsigt til fortsat lave renter forventes en stabil udvikling i huspriserne. En positiv udvikling ses i Norge og Finland, mens der forventes uændrede huspriser i Sverige i år og faldende huspriser i Irland og Nordirland.

Det forventes, at den korte pengemarkedsrente vil være stort set uændret gennem året i Danmark. For koncernens øvrige områder forventes der, som gennemsnit, ligeledes uændret renteniveau.

Ledigheden øgedes igennem 2009 på koncernens hovedmarkeder. Arbejdsmarkedet i Danmark har dog vist tegn på stabilisering igennem 1. halvår af 2010. Det forventes, at denne tendens vil fortsætte, og at ledigheden vil være stort set uændret gennem 2. halvår 2010.

Resultatet i de kapitalmarkedsrelaterede forretningsområder Danske Markets og Danske Capital samt i Danica Pension vil i betydelig grad afhænge af udviklingen på de finansielle markeder, herunder kursniveauerne ultimo 2010. Det ekstraordinært høje indtjeningsniveau i 2009 forventes ikke gentaget i 2010.

Omkostningerne forventes for 2010 at være lavere end 2009. Koncernen vil fortsat have stærk fokus på omkostningsstyringen. Der vil i 2010 blive opretholdt et højt investeringsniveau i it-udvikling til forbedring af koncernens produkter, processer og kundevedtede funktionaliteter.

Nedskrivninger på udlån forventes for 2010 fortsat at være på et højt niveau, men noget lavere end i 2009.

Koncernens robuste bankaktiviteter, den stramme omkostningsstyring samt fortsat stærkt fokus på risiko-, likviditets- og kapitalstyring og den massive solvensoverdækning medvirker til, at koncernen har et solidt fundament.

Forretningsområder

INDTÆGTER Mio. kr.	1. halvår 2010	1. halvår 2009	Indeks 10/09	2. kvartal 2010	1. kvartal 2010	4. kvartal 2009	3. kvartal 2009	2. kvartal 2009	Året 2009
Bankaktiviteter Danmark	9.181	10.844	85	4.554	4.627	5.254	5.179	5.322	21.277
Øvrige Bankaktiviteter indland	910	491	185	492	418	246	227	264	964
Bankaktiviteter indland i alt	10.091	11.335	89	5.046	5.045	5.500	5.406	5.586	22.241
Bankaktiviteter Finland	1.950	2.463	79	993	957	1.035	1.079	1.182	4.577
Bankaktiviteter Sverige	1.536	1.358	113	788	748	700	718	742	2.776
Bankaktiviteter Norge	1.703	1.777	96	871	832	942	901	875	3.620
Bankaktiviteter Nordirland	806	834	97	409	397	442	419	436	1.695
Bankaktiviteter Irland	628	750	84	316	312	288	287	361	1.325
Bankaktiviteter Baltikum	381	399	95	189	192	186	177	186	762
Øvrige Bankaktiviteter udland	189	196	96	88	101	98	104	103	398
Bankaktiviteter udland i alt	7.193	7.777	92	3.654	3.539	3.691	3.685	3.885	15.153
Danske Markets	4.664	11.764	40	2.457	2.207	1.663	3.811	4.733	17.238
Danske Capital	804	863	93	390	414	492	373	475	1.728
Danica Pension	756	561	135	153	603	1.779	470	470	2.810
Øvrige områder	635	-17	-	356	279	329	-143	-73	169
Koncernen i alt	24.143	32.283	75	12.056	12.087	13.454	13.602	15.076	59.339

Bankaktiviteter betjener alle typer af privat- og erhvervskunder. Store erhvervskunder og formuende privatkunder betjenes via finanscentre. Aktiviteter inden for realkreditbaseret ejendomsfinansiering udbydes i Danmark gennem Realkredit Danmark. Formidling af køb og salg af fast ejendom udbydes gennem ejendomsmæglerkæderne home, Skandia Mäklarna og Fokus Krogsveen. De samlede aktiviteter inden for ejendomsfinansiering indgår i Bankaktiviteter.

Danske Markets har ansvaret for koncernens aktiviteter på de finansielle markeder. Handelsaktiviteter omfatter handel med renteprodukter, valuta og aktier. De større erhvervs- og investeringskunder betjenes med finansielle produkter, rådgivning vedrørende virksomhedsoverdragelser og rådgivning i forbindelse med fremskaffelse af egen- og fremmedkapital på de internationale finansielle markeder. Group Treasury varetager koncernens strategiske rente-, valuta- og aktieporteføljer samt fungerer som koncernens interne bank. Institutional Banking omfatter mellemværende med internationale finansielle institutioner uden for Norden. Mellemværender med tilsvarende kunder i Norden indgår under bankaktiviteterne.

Danske Capital udvikler og producerer kapitalforvaltningsprodukter og -ydelse, heriblandt Wealth Management, der sælges gennem bankaktiviteterne samt direkte til virksomheder, institutionelle kunder og eksterne distributører. Danske Capital understøtter endvidere bankaktiviteternes rådgivnings- og kapitalforvaltningsaktiviteter (asset management). Danske Capital leverer gennem Danske Bank International Luxembourg private banking til kunder uden for koncernens hjemmemarkeder. Danske Capital er repræsenteret i Danmark, Sverige, Norge, Finland, Estland, Litauen og Luxembourg.

Danica Pension er ansvarlig for koncernens aktiviteter inden for livs- og pensionsforsikring. Danica Pension henvender sig både til private kunder og til virksomhedskunder. Produkterne distribueres bredt gennem Danske Bank koncernen, primært gennem bankaktiviteter og Danica Pensions egne sælgere og rådgivere. Danica sælger markedsprodukterne Danica Balance og Danica Link, hvor kunderne selv kan vælge investeringsprofil, og hvor afkastet er afhængigt af markedsafkastet. Herudover sælges Danica Traditionel, hvor kunden ikke har indflydelse på investeringsprofilen, og Danica Pension fastsætter en konto-rente.

Øvrige områder omfatter omkostninger til koncernstabsfunktioner samt koncernens ejendomsområde. Endvidere indgår eliminerings, herunder afkast på egne aktier.



Bankaktiviteter

BANKAKTIVITETER Mio. kr.	1. halvår 2010	1. halvår 2009	Indeks 10/09	2. kvartal 2010	1. kvartal 2010	4. kvartal 2009	3. kvartal 2009	2. kvartal 2009	Året 2009
Nettorenteindtægter	11.711	13.926	84	5.811	5.900	6.622	6.554	6.778	27.102
Nettogebyrindtægter	3.422	3.124	110	1.735	1.687	1.668	1.627	1.630	6.419
Handelsindtægter	548	685	80	306	242	198	232	312	1.115
Øvrige indtægter	1.603	1.377	116	848	755	703	678	751	2.758
Indtægter i alt	17.284	19.112	90	8.700	8.584	9.191	9.091	9.471	37.394
Nedskrivninger på goodwill	-	1.417	-	-	-	41	-	1.417	1.458
Omkostning til statsgarantien (Bankpakke I)	1.250	1.250	100	625	625	625	625	625	2.500
Øvrige omkostninger	9.940	10.220	97	5.133	4.807	5.265	4.770	5.238	20.255
Omkostninger	11.190	12.887	87	5.758	5.432	5.931	5.395	7.280	24.213
Resultat før nedskrivninger på udlån	6.094	6.225	98	2.942	3.152	3.260	3.696	2.191	13.181
Nedskrivninger vedrørende statsgarantien	927	839	110	464	463	409	364	583	1.612
Øvrige nedskrivninger på udlån	7.721	11.328	68	3.817	3.904	3.779	5.767	5.309	20.874
Nedskrivninger på udlån	8.648	12.167	71	4.281	4.367	4.188	6.131	5.892	22.486
Resultat før skat	-2.554	-5.942	-	-1.339	-1.215	-928	-2.435	-3.701	-9.305
Udlån (ultimo)	1.685.543	1.695.471	99	1.685.543	1.664.149	1.654.257	1.681.302	1.695.471	1.654.257
Korrektivkonto i alt (ultimo)	39.820	23.667	168	39.820	35.728	31.881	28.746	23.667	31.881
Indlån (ultimo)	690.596	624.933	111	690.596	669.005	648.140	628.044	624.933	648.140
Udstedte Realkredit Danmark obligationer (ultimo)	675.195	649.481	104	675.195	668.154	660.685	663.099	649.481	660.685
Allokeret kapital [gns.]	67.384	71.593	94	67.369	67.399	68.194	69.401	70.867	70.184
Res. før nedskriv. på udlån i pct. p.a. af allok. kap.	18,1	17,4		17,5	18,7	19,1	21,3	12,4	18,8
Res. før skat i pct. p.a. af allok. kap. (ROE)	-7,6	-16,6		-8,0	-7,2	-5,4	-14,0	-20,9	-13,3
Omkostninger i pct. af indtægter	64,7	67,4		66,2	63,3	64,5	59,3	76,9	64,8
Omkostninger ekskl. nedskrivning på goodwill i pct. af indtægter	64,7	60,0		66,2	63,3	64,1	59,3	61,9	60,9

- Resultat før nedskrivninger på udlån korrigeret for garantiprovision til Bankpakke I blev på 7,3 mia. kr.
- Nettorenteindtægter faldt 16 pct. og var påvirket af lavere renter, lavere udlånsvolumen, faldende indlånsmarginale samt omkostninger til længe-reløbende funding
- Samlede omkostninger faldt 2 pct., når der ses bort fra nedskrivninger på goodwill
- Nedskrivninger på udlån faldt 29 pct.

Markedsbetingelser

Den globale økonomi var i 1. halvår 2010 i bedring med beskeden vækst. Udviklingen er dog fortsat skrøbelig.

De fleste markeder, hvorpå koncernens Bankaktiviteter opererer, oplevede i 1. halvår 2010 en beskeden vækst drevet af eksport.

Finansiell udvikling

Nettorenteindtægter udgjorde 1. halvår 2010 11,7 mia. kr. og faldt 16 pct. i forhold til 1. halvår 2009. Netcorenteindtægter var påvirket af faldende indlånsmarginaler, lavere renter, omkostninger til længe-reløbende funding samt lavere udlånsvolumen. Udlånsmarginalerne i Bankaktiviteter viste begrænset fremgang i 1. halvår 2010.

I forhold til 1. kvartal 2010 faldt nettorenteindtægterne 2 pct. som følge af et fortsat pres på indlånsmarginalerne, drevet af lavere centralbankrenter samt konkurrencen på indlånsmidler. Faldet kan primært relateres til Bankaktiviteter Danmark.

På samtlige nordiske markeder spores en stigende konkurrenceintensitet på især nyudlån til større erhvervskunder. Konkurrencen kommer fra såvel nationale som internationale banker og finanshuse. Løbende reprisering af låneporteføljen har indtil videre sikret, at udlånsmarginalen på hele udlånporteføljen har vist en begrænset fremgang.

Nettogebyrindtægterne udgjorde 3,4 mia. kr. 1. halvår 2010 og blev forbedret med 10 pct. i forhold til 3,1 mia. kr. i 1. halvår 2009. Stigningen var primært en følge af investeringsrelaterede indtægter, som i 1. halvår 2010 var påvirket af god aktivitet på kapital- og boligmarkedet i især Danmark.

Handelsindtægterne faldt med 0,1 mia. kr. i forhold til 1. halvår 2009 primært som følge af fald i handelsindtægterne i Bankaktiviteter Danmark.

De samlede omkostninger for Bankaktiviteter blev reduceret 2 pct. i forhold til 1. halvår 2009, når der bortses fra nedskrivninger på goodwill.

Nedskrivninger på udlån i Bankaktiviteter faldt 29 pct. i forhold til 1. halvår 2009. Der var betydelige fald i nedskrivningerne i samtlige bankaktiviteter, bortset fra Danmark og Irland.

I forhold til 1. kvartal 2010 faldt nedskrivninger på udlån i Bankaktiviteter 2 pct. Nedskrivningerne var i 2. kvartal 2010 især relateret til små og mellemstore erhvervskunder inden for en række sektorer, herunder erhvervsejendomme, landbrug og andelsboligforeninger.

Restanceniveauet målt i procent af ydelserne i Realkredit Danmark var faldende i 1. halvår 2010. Restanceniveauet er dog fortsat på et relativt højt niveau og indikerer, at det høje nedskrivningsniveau kan fortsætte en tid endnu. 3-måneders restanceprocenten var således 0,73 efter 2. kvartal 2010 mod 0,84 efter 1. kvartal 2010.

Makroøkonomiske forventninger

En fortsat bedring i den globale økonomi forventes at påvirke koncernens bankaktiviteter positivt i løbet af 2010. De nordiske lande har et stærkt udgangspunkt med de laveste budgetunderskud i EU. Udviklingen er dog fortsat skrøbelig også som følge af betydelig offentlig gæld i en række lande i euroområdet. Situationen forventes ikke at afspore opsvinget, men risikoen er dog reel.

Efter en markant stigning i ledigheden på koncernens markeder gennem 2009, har arbejdsmarkedene i løbet af 2010 vist tegn på stabilisering. Det forventes, at ledigheden på de fleste markeder vil være stort set uændret resten af året.

Privatforbruget forventes at stige i Danmark, primært som følge af fortsat lave renter på FlexLån® og skattelettelser.

Den danske BNP-vækst forventes i 2010 at blive positiv med ca. 1,5 pct. Tilsvarende forventes der positive niveauer for koncernens øvrige markeder. Der er dog udsigt til svag vækst i Irland, Litauen og Estland. Kun i Letland forventes der fortsat fald i BNP i 2010.

De seneste tal for huspriserne i Danmark viser, at huspriserne har været svagt stigende igennem 2. halvår af 2009 og ind i 2010. Med udsigt til fortsat lave renter forventes en stabil udvikling i huspriserne. En positiv udvikling ses i Norge og Finland, mens der forventes uændrede huspriser i Sverige i år og faldende huspriser i Irland og Nordirland.

MARKEDSANDELE FOR UDLÅN Pct.	30. juni 2010	30. juni 2009
Danmark (inkl. realkreditlån)	28,2	28,5
Finland	12,2	13,4
Sverige	5,7	6,4
Norge	5,5	6,2
Irland	4,4	4,7

MARKEDSANDELE FOR INDLÅN Pct.	30. juni 2010	30. juni 2009
Danmark	30,1	29,2
Finland	12,5	12,4
Sverige	5,4	5,1
Norge	4,7	4,6
Irland	3,4	3,2

BANKAKTIVITETER DANMARK Mio. kr.	1. halvår 2010	1. halvår 2009	Indeks 10/09	2. kvartal 2010	1. kvartal 2010	4. kvartal 2009	3. kvartal 2009	2. kvartal 2009	Året 2009
Nettorenteindtægter	6.723	8.174	82	3.302	3.421	4.049	3.901	3.963	16.124
Nettogebyrindtægter	1.959	1.785	110	973	986	950	923	931	3.658
Handelsindtægter	255	380	67	159	96	20	139	147	539
Øvrige indtægter	244	505	48	120	124	235	216	281	956
Indtægter i alt	9.181	10.844	85	4.554	4.627	5.254	5.179	5.322	21.277
Omkostning til statsgarantien (Bankpakke I)	1.250	1.250	100	625	625	625	625	625	2.500
Øvrige omkostninger	4.448	5.031	88	2.284	2.164	2.514	2.405	2.628	9.950
Omkostninger	5.698	6.281	91	2.909	2.789	3.139	3.030	3.253	12.450
Resultat før nedskrivninger på udlån	3.483	4.563	76	1.645	1.838	2.115	2.149	2.069	8.827
Nedskrivninger vedrørende statsgarantien	927	839	110	464	463	409	364	583	1.612
Øvrige nedskrivninger på udlån	4.058	4.143	98	1.731	2.327	1.759	2.535	1.514	8.437
Nedskrivninger på udlån	4.985	4.982	100	2.195	2.790	2.168	2.899	2.097	10.049
Resultat før skat	-1.502	-419	-	-550	-952	-53	-750	-28	-1.222
Udlån (ultimo)	1.012.924	1.023.290	99	1.012.924	1.005.514	1.005.751	1.012.763	1.023.290	1.005.751
Korrektivkonto i alt (ultimo)	18.563	9.927	187	18.563	16.662	13.496	11.815	9.927	13.496
Indlån (ultimo)	332.737	313.547	106	332.737	328.153	317.080	315.376	313.547	317.080
Udstedte Realkredit Danmark obligationer (ultimo)	675.195	649.481	104	675.195	668.154	660.685	663.099	649.481	660.685
Allokeret kapital (gns.)	37.311	39.341	95	37.452	37.169	37.350	37.896	38.687	38.475
Res. før nedskriv. på udlån i pct. p.a. af allok. kap.	18,7	23,2		17,6	19,8	22,7	22,7	21,4	22,9
Res. før skat i pct. p.a. af allok. kap. (ROE)	-8,1	-2,1		-5,9	-10,2	-0,6	-7,9	-0,3	-3,2
Omkostninger i pct. af indtægter	62,1	57,9		63,9	60,3	59,7	58,5	61,1	58,5

Pr. 1 januar 2010 præsenteredes operationelle leasingaftaler under Bankaktiviteter Øvrige mod tidligere Bankaktiviteter Danmark. Ændringen påvirkede ikke resultat før skat, men medførte, at indtægter og omkostninger i Bankaktiviteter Danmark for ca. 150 mio. kr. på kvartalsbasis blev overført til Bankaktiviteter Øvrige. Sammenligningstal er ikke tilrettet.

BANKAKTIVITETER FINLAND Mio. kr.	1. halvår 2010	1. halvår 2009	Indeks 10/09	2. kvartal 2010	1. kvartal 2010	4. kvartal 2009	3. kvartal 2009	2. kvartal 2009	Året 2009
Nettorenteindtægter	1.154	1.708	68	584	570	628	679	787	3.015
Nettogebyrindtægter	585	536	109	306	279	292	282	273	1.110
Handelsindtægter	41	51	80	21	20	18	2	38	71
Øvrige indtægter	170	168	101	82	88	97	116	84	381
Indtægter i alt	1.950	2.463	79	993	957	1.035	1.079	1.182	4.577
Omkostninger	1.658	1.738	95	840	818	891	761	859	3.390
Resultat før nedskrivninger på udlån	292	725	40	153	139	144	318	323	1.187
Nedskrivninger på udlån	189	1.280	15	64	125	-111	554	895	1.723
Resultat før skat	103	-555	-	89	14	255	-236	-572	-536
Resultat før skat i lokal valuta (EUR)	14	-75	-	12	2	34	-31	-77	-72
Udlån (ultimo)	159.001	166.158	96	159.001	156.970	157.810	162.066	166.158	157.810
Korrektivkonto i alt (ultimo)	2.607	2.551	102	2.607	2.580	2.545	3.021	2.551	2.545
Indlån (ultimo)	109.324	98.655	111	109.324	99.003	96.005	93.040	98.655	96.005
Allokeret kapital (gns.)	6.704	7.648	88	6.650	6.758	7.013	7.317	7.523	7.404
Res. før nedskriv. på udlån i pct. p.a. af allok. kap.	8,7	19,0		9,2	8,2	8,2	17,4	17,2	16,0
Res. før skat i pct. p.a. af allok. kap. (ROE)	3,1	-14,5		5,4	0,8	14,5	-12,9	-30,4	-7,2
Omkostninger i pct. af indtægter	85,0	70,6		84,6	85,5	86,1	70,5	72,7	74,1

BANKAKTIVITETER SVERIGE Mio. kr.	1. halvår 2010	1. halvår 2009	Indeks 10/09	2. kvartal 2010	1. kvartal 2010	4. kvartal 2009	3. kvartal 2009	2. kvartal 2009	Året 2009
Nettorenteindtægter	1.096	976	112	558	538	489	532	520	1.997
Nettogebyrindtægter	355	312	114	188	167	175	155	182	642
Handelsindtægter	59	44	134	27	32	22	20	23	86
Øvrige indtægter	26	26	100	15	11	14	11	17	51
Indtægter i alt	1.536	1.358	113	788	748	700	718	742	2.776
Nedskrivninger på goodwill	-	-	-	-	-	16	-	-	16
Øvrige omkostninger	773	736	105	401	372	402	359	395	1.497
Omkostninger	773	736	105	401	372	418	359	395	1.513
Resultat før nedskrivninger på udlån	763	622	123	387	376	282	359	347	1.263
Nedskrivninger på udlån	93	412	23	-10	103	-12	109	115	509
Resultat før skat	670	210	-	397	273	294	250	232	754
Resultat før skat i lokal valuta (SEK)	876	299	293	512	364	409	347	332	1.055
Udlån (ultimo)	180.934	171.656	105	180.934	175.356	167.461	174.389	171.656	167.461
Korrektivkonto i alt (ultimo)	1.331	1.082	123	1.331	1.324	1.182	1.240	1.082	1.182
Indlån (ultimo)	74.973	59.692	126	74.973	76.791	74.263	65.716	59.692	74.263
Allokeret kapital (gns.)	8.068	8.333	97	8.227	7.908	8.138	8.123	8.184	8.231
Res. før nedskriv. på udlån i pct. p.a. af allok. kap.	18,9	14,9		18,8	19,0	13,9	17,7	17,0	15,3
Res. før skat i pct. p.a. af allok. kap. (ROE)	16,6	5,0		19,3	13,8	14,4	12,3	11,3	9,2
Omkostninger i pct. af indtægter	50,3	54,2		50,9	49,7	59,7	50,0	53,2	54,5

BANKAKTIVITETER NORGE Mio. kr.	1. halvår 2010	1. halvår 2009	Indeks 10/09	2. kvartal 2010	1. kvartal 2010	4. kvartal 2009	3. kvartal 2009	2. kvartal 2009	Året 2009
Nettorenteindtægter	1.171	1.314	89	582	589	678	674	648	2.666
Nettogebyrindtægter	189	168	113	100	89	88	86	78	342
Handelsindtægter	66	83	80	34	32	57	18	34	158
Øvrige indtægter	277	212	131	155	122	119	123	115	454
Indtægter i alt	1.703	1.777	96	871	832	942	901	875	3.620
Omkostninger	953	904	105	494	459	458	445	453	1.807
Resultat før nedskrivninger på udlån	750	873	86	377	373	484	456	422	1.813
Nedskrivninger på udlån	35	364	10	3	32	102	210	67	676
Resultat før skat	715	509	140	374	341	382	246	355	1.137
Resultat før skat i lokal valuta (NOK)	769	605	127	398	371	431	288	421	1.324
Udlån (ultimo)	159.607	148.773	107	159.607	155.703	150.702	152.603	148.773	150.702
Korrektivkonto i alt (ultimo)	1.518	1.168	130	1.518	1.492	1.404	1.413	1.168	1.404
Indlån (ultimo)	68.105	54.422	125	68.105	65.201	62.709	57.250	54.422	62.709
Allokeret kapital (gns.)	7.655	7.789	98	7.746	7.562	7.545	7.551	7.873	7.668
Res. før nedskriv. på udlån i pct. p.a. af allok. kap.	19,6	22,4		19,5	19,7	25,7	24,2	21,4	23,6
Res. før skat i pct. p.a. af allok. kap. (ROE)	18,7	13,1		19,3	18,0	20,3	13,0	18,0	14,8
Omkostninger i pct. af indtægter	56,0	50,9		56,7	55,2	48,6	49,4	51,8	49,9

BANKAKTIVITETER NORDIRLAND Mio. kr.	1. halvår 2010	1. halvår 2009	Indeks 10/09	2. kvartal 2010	1. kvartal 2010	4. kvartal 2009	3. kvartal 2009	2. kvartal 2009	Året 2009
Nettorenteindtægter	602	642	94	306	296	337	336	316	1.315
Nettogebyrindtægter	150	145	103	77	73	75	76	75	296
Handelsindtægter	41	39	105	23	18	29	4	39	72
Øvrige indtægter	13	8	163	3	10	1	3	6	12
Indtægter i alt	806	834	97	409	397	442	419	436	1.695
Omkostninger	588	598	98	326	262	261	267	282	1.126
Resultat før nedskrivninger på udlån	218	236	92	83	135	181	152	154	569
Nedskrivninger på udlån	374	864	43	254	120	164	371	419	1.399
Resultat før skat	-156	-628	-	-171	15	17	-219	-265	-830
Resultat før skat i lokal valuta (GBP)	-17	-75	-	-19	2	2	-27	-30	-100
Udlån (ultimo)	54.934	56.600	97	54.934	50.030	51.510	53.214	56.600	51.510
Korrektivkonto i alt (ultimo)	2.545	1.575	162	2.545	2.141	2.006	1.843	1.575	2.006
Indlån (ultimo)	50.118	49.240	102	50.118	44.807	45.914	45.959	49.240	45.914
Allokeret kapital (gns.)	1.886	1.968	96	1.878	1.894	1.867	2.004	1.988	1.951
Res. før nedskriv. på udlån i pct. p.a. af allok. kap.	23,1	24,0		17,7	28,5	38,8	30,3	31,0	29,2
Res. før skat i pct. p.a. af allok. kap. (ROE)	-16,5	-63,8		-36,4	3,2	3,6	-43,7	-53,3	-42,5
Omkostninger i pct. af indtægter	73,0	71,7		79,7	66,0	59,0	63,7	64,7	66,4

BANKAKTIVITETER IRLAND Mio. kr.	1. halvår 2010	1. halvår 2009	Indeks 10/09	2. kvartal 2010	1. kvartal 2010	4. kvartal 2009	3. kvartal 2009	2. kvartal 2009	Året 2009
Nettorenteindtægter	548	655	84	274	274	243	242	316	1.140
Nettogebyrindtægter	55	66	83	29	26	28	32	33	126
Handelsindtægter	22	26	85	11	11	13	10	11	49
Øvrige indtægter	3	3	100	2	1	4	3	1	10
Indtægter i alt	628	750	84	316	312	288	287	361	1.325
Omkostninger	437	472	93	222	215	328	210	241	1.010
Resultat før nedskrivninger på udlån	191	278	69	94	97	-40	77	120	315
Nedskrivninger på udlån	2.736	2.819	97	1.647	1.089	1.187	1.232	1.346	5.238
Resultat før skat	-2.545	-2.541	-	-1.553	-992	-1.227	-1.155	-1.226	-4.923
Resultat før skat i lokal valuta (EUR)	-342	-341	-	-209	-133	-165	-155	-164	-661
Udlån (ultimo)	74.573	78.831	95	74.573	75.599	76.601	77.866	78.831	76.601
Korrektivkonto i alt (ultimo)	9.741	4.606	211	9.741	8.093	7.002	5.835	4.606	7.002
Indlån (ultimo)	31.289	30.312	103	31.289	32.385	30.805	32.367	30.312	30.805
Allokeret kapital (gns.)	2.897	3.286	88	2.853	2.941	3.089	3.177	3.265	3.209
Res. før nedskriv. på udlån i pct. p.a. af allok. kap.	13,2	16,9		13,2	13,2	-5,2	9,7	14,7	9,8
Res. før skat i pct. p.a. af allok. kap. (ROE)	-175,7	-154,7		-217,7	-134,9	-158,9	-145,4	-150,2	-153,4
Omkostninger i pct. af indtægter	69,6	62,9		70,3	68,9	113,9	73,2	66,8	76,2

BANKAKTIVITETER BALTIKUM Mio. kr.	1. halvår 2010	1. halvår 2009	Indeks 10/09	2. kvartal 2010	1. kvartal 2010	4. kvartal 2009	3. kvartal 2009	2. kvartal 2009	Året 2009
Nettorenteindtægter	249	273	91	127	122	110	105	130	488
Nettogebyrindtægter	76	68	112	36	40	36	32	36	136
Handelsindtægter	50	52	96	24	26	31	33	17	116
Øvrige indtægter	6	6	100	2	4	9	7	3	22
Indtægter i alt	381	399	95	189	192	186	177	186	762
Nedskrivninger på goodwill	-	1.417	-	-	-	-	-	1.417	1.417
Øvrige omkostninger	175	198	88	88	87	101	89	100	388
Omkostninger	175	1.615	11	88	87	101	89	1.517	1.805
Resultat før nedskrivninger på udlån	206	-1.216	-	101	105	85	88	-1.331	-1.043
Nedskrivninger på udlån	189	1.398	14	51	138	613	714	839	2.725
Resultat før skat	17	-2.614	-	50	-33	-528	-626	-2.170	-3.768
Udlån (ultimo)	25.379	28.676	89	25.379	26.142	26.816	27.841	28.676	26.816
Korrektivkonto i alt (ultimo)	3.101	1.783	174	3.101	3.092	2.985	2.460	1.783	2.985
Indlån (ultimo)	19.247	15.529	124	19.247	17.818	17.073	14.889	15.529	17.073
Allokeret kapital (gns.)	1.181	1.464	81	1.182	1.179	1.232	1.293	1.416	1.362
Res. før nedskriv. på udlån i pct. p.a. af allok. kap.	34,9	-166,1		34,2	35,6	27,6	27,2	-	-76,6
Res. før skat i pct. p.a. af allok. kap. (ROE)	2,9	-		16,9	-11,2	-171,4	-193,7	-	-276,7
Omkostninger ekskl. nedskrivning på goodwill i pct. af indtægter	45,9	49,6		46,6	45,3	54,3	50,3	53,8	50,9

RESULTAT FØR NEDSKRIVNINGER PÅ UDLÅN OG GOODWILL

Mio. kr.

Estland	149	192	78	80	69	61	55	83	308
Letland	-4	14	-	-6	2	8	23	3	45
Litauen	61	-5	-	27	34	16	10	-	21
Bankaktiviteter Baltikum i alt	206	201	102	101	105	85	88	86	374

BANKAKTIVITETER ØVRIGE

Mio. kr.

BANKAKTIVITETER ØVRIGE Mio. kr.	1. halvår 2010	1. halvår 2009	Indeks 10/09	2. kvartal 2010	1. kvartal 2010	4. kvartal 2009	3. kvartal 2009	2. kvartal 2009	Året 2009
Nettorenteindtægter	168	184	91	78	90	88	85	98	357
Nettogebyrindtægter	53	44	120	26	27	24	41	22	109
Handelsindtægter	14	10	140	7	7	8	6	3	24
Øvrige indtægter	864	449	192	469	395	224	199	244	872
Indtægter i alt	1.099	687	160	580	519	344	331	367	1.362
Nedskrivninger på goodwill	-	-	-	-	-	25	-	-	25
Øvrige omkostninger	908	543	167	478	430	310	234	280	1.087
Omkostninger	908	543	167	478	430	335	234	280	1.112
Resultat før nedskrivninger på udlån	191	144	133	102	89	9	97	87	250
Nedskrivninger på udlån	47	48	98	77	-30	77	42	114	167
Resultat før skat	144	96	150	25	119	-68	55	-27	83
Udlån (ultimo)	18.191	21.487	85	18.191	18.835	17.606	20.560	21.487	17.606
Korrektivkonto i alt (ultimo)	414	975	42	414	344	1.261	1.119	975	1.261
Indlån (ultimo)	4.803	3.536	136	4.803	4.847	4.291	3.447	3.536	4.291
Allokeret kapital (gns.)	1.682	1.765	95	1.380	1.988	1.959	2.040	1.931	1.883
Res. før nedskriv. på udlån i pct. p.a. af allok. kap.	22,7	16,3		29,6	17,9	1,8	19,0	18,0	13,3
Res. før skat i pct. p.a. af allok. kap. (ROE)	17,1	10,9		7,2	23,9	-13,9	10,8	-5,6	4,4
Omkostninger i pct. af indtægter	82,6	79,0		82,4	82,9	97,4	70,7	76,3	81,6

RESULTAT FØR SKAT

Mio. kr.

Nordania Leasing	6	-35	-	19	-13	-74	-27	-19	-136
Bankaktiviteter Udenlandske	138	131	105	6	132	6	82	-8	219
Bankaktiviteter Øvrige i alt	144	96	150	25	119	-68	55	-27	83

Pr. 1 januar 2010 præsenteredes operationelle leasingaftaler under Bankaktiviteter Øvrige mod tidligere Bankaktiviteter Danmark. Ændringen påvirkede ikke resultat før skat, men medførte, at indtægter og omkostninger i Bankaktiviteter Danmark for ca. 150 mio. kr. på kvartalsbasis blev overført til Bankaktiviteter Øvrige. Sammenligningstal er ikke tilrettet.



Danske Markets

DANSKE MARKETS Mio. kr.	1. halvår 2010	1. halvår 2009	Indeks 10/09	2. kvartal 2010	1. kvartal 2010	4. kvartal 2009	3. kvartal 2009	2. kvartal 2009	Året 2009
Indtægter i alt	4.664	11.764	40	2.457	2.207	1.663	3.811	4.733	17.238
Omkostninger	1.413	1.609	88	721	692	655	622	786	2.886
Resultat før nedskrivninger på udlån	3.251	10.155	32	1.736	1.515	1.008	3.189	3.947	14.352
Nedskrivninger på udlån	-904	2.350	-	-807	-97	894	-7	652	3.237
Resultat før skat	4.155	7.805	53	2.543	1.612	114	3.196	3.295	11.115
Tilgodehavender hos kreditinsti- tutter og repoudlån (ultimo)	410.062	428.929	96	410.062	410.675	348.419	484.225	428.929	348.419
Udlån (ultimo)	52.281	59.795	87	52.281	44.674	47.069	50.691	59.795	47.069
Korrektivkonto i alt (ultimo)	4.544	5.902	77	4.544	4.872	4.917	4.206	5.902	4.917
Handels- og investeringsbehold- ning, netto (ultimo)	374.449	428.991	87	374.449	399.641	466.504	423.761	428.991	466.504
Indlån (ultimo)	79.604	153.557	52	79.604	96.939	151.613	174.109	153.557	151.613
Allokeret kapital (gns.)	4.430	5.203	85	5.066	3.788	3.002	3.601	5.056	4.244
Res. før nedskriv. på udlån i pct. p.a. af allok. kap.	146,8	-		137,1	160,0	134,3	-	-	-
Res. før skat i pct. p.a. af allok. kap. (ROE)	187,6	300,0		200,8	170,2	15,2	-	260,7	261,9
Omkostninger i pct. af indtægter	30,3	13,7		29,3	31,4	39,4	16,3	16,6	16,7

INDTÆGTER I ALT Mio. kr.	1. halvår 2010	1. halvår 2009	Indeks 10/09	2. kvartal 2010	1. kvartal 2010	4. kvartal 2009	3. kvartal 2009	2. kvartal 2009	Året 2009
Handelsaktiviteter	3.678	11.944	31	1.665	2.013	1.791	3.194	4.410	16.929
Group Treasury	811	-292	-	692	119	-152	567	297	123
Institutional Banking	175	112	156	100	75	24	50	26	186
Danske Markets i alt	4.664	11.764	40	2.457	2.207	1.663	3.811	4.733	17.238

- Tilfredsstillende handelsindtægter om end på lavere niveau
- Fortsat god kundeaktivitet
- Lavere risikotagning

Resultat før skat udgjorde 4,2 mia. kr. og var dermed 3,6 mia. kr. lavere end 1. halvår 2009.

Handelsindtægterne var kun i mindre omfang påvirket af de voldsomme stigninger i kreditpræmien på især statsobligationer og særligt dækkede obligationer udstedt i de sydeuropæiske lande, da koncernens eksponering her er begrænset. Den umiddelbare styrkelse af den danske krone i forhold til euroen og heraf følgende rentjusteringer har samtidig påvirket handelsaktiviteterne positivt.

Den kundedrevne handelsaktivitet i instrumenter til afdækning af især rente- og valutarisici er fortsat god. Indtægter herfra udgør en stadig stigende andel af de samlede handelsindtægter.

Danske Markets Corporate Finance var involveret i en række betydelige kundetransaktioner i 1. halvår 2010.

Danske Markets reducerede renterisikoen i løbet af 2. kvartal 2010. Koncernens VaR udgjorde 459 mio. kr. ultimo 2. kvartal 2010.

Indtægterne i Group Treasury steg med 1,1 mia. kr. Heri er indeholdt en urealiseret kursgevinst på 0,7 mia. kr. vedrørende fusionen mellem PBS Holding A/S og Nordito AS.

Kursreguleringen på den del af obligationsporteføljen, som er disponibel for salg, foretages direkte over egenkapitalen. Denne udgjorde i 1. halvår 2010 et tab på 0,1 mia. kr.

Der blev 1. halvår tilbageført nedskrivninger på række udlån på 0,9 mia. kr., som følge af at værdien af sikkerheder har udviklet sig positivt.

Omkostninger faldt 12 pct., primært som følge af lavere resultatafhængig aflønning i Handelsaktiviteter. Den resultatafhængige løn afspejlede dels lavere aktivitet og indtjening, dels koncernens tilpasning af honoreringsstruktur i 2009 og 2010, i overensstemmelse med internationale anbefalinger.



MEDARBEJDERE
540

RESULTAT FØR SKAT
316 mio. kr.

MARKEDSANDEL I NORDEN
11,4 pct.

Danske Capital

DANSKE CAPITAL Mio. kr.	1. halvår 2010	1. halvår 2009	Indeks 10/09	2. kvartal 2010	1. kvartal 2010	4. kvartal 2009	3. kvartal 2009	2. kvartal 2009	Året 2009
Indtægter i alt	804	863	93	390	414	492	373	475	1.728
Omkostninger	480	476	101	242	238	296	242	235	1.014
Resultat før nedskrivninger på udlån	324	387	84	148	176	196	131	240	714
Nedskrivninger på udlån	8	14	57	5	3	-100	40	6	-46
Resultat før skat	316	373	85	143	173	296	91	234	760
Udlån (ultimo)	6.378	16.017	40	6.378	8.472	9.993	12.469	16.017	9.993
Korrektivkonto i alt (ultimo)	295	360	82	295	290	297	400	360	297
Indlån (ultimo)	6.540	6.420	102	6.540	5.774	6.235	6.020	6.420	6.235
Allokeret kapital (gns.)	320	448	71	317	323	294	308	352	374
Omkostninger i pct. af indtægter	59,7	55,2		62,1	57,5	60,2	64,9	49,5	58,7
Kapital under forvaltning (mia. kr.)	558	509	110	558	561	548	537	509	548

- Resultat før nedskrivning på udlån faldt 16 pct.
- De samlede indtægter faldt 7 pct. som følge af lavere indtægter fra udlån til det institutionelle banksegment samt bortfald af engangsindtægter
- God investeringsmæssig performance samt positivt nettosalg
- Nordisk markedsposition fastholdt

Indtægterne i Danske Capital faldt 7 pct. til 804 mio. kr. mod 863 mio. kr. i 1. halvår 2009. Indtægtsfaldet kan primært henføres til en ændring af forretningsstrategien i Danske Bank International i Luxembourg, der nu alene fokuserer på international private banking. Udlån til det institutionelle banksegment er som følge heraf under afvikling, hvilket har reduceret indtægterne herfra med 67 mio. kr. siden 1. halvår 2009 til 16 mio. kr. i 1. halvår 2010. Derudover indeholdt de samlede indtægter i 1. halvår 2009 betydelige engangsindtægter på i alt 86 mio. kr.

Betragtes indtægtsudviklingen uden disse særlige forhold, steg indtægterne med 14 pct. fra 694 mio. kr. i 1. halvår 2009 til 788 mio. kr. i 1. halvår 2010. Stigningen kunne især relateres til Asset Management, hvor indtægterne steg med 24 pct.

Omkostningerne var på niveau med 1. halvår 2009.

Kapital under forvaltning steg med 10 pct. til 558 mia. kr. dels som følge af nettotilgang, dels positiv kursudvikling på aktiverne under forvaltning. Tilgangen udgjorde 17,6 mia. kr. i 1. halvår 2010, hvoraf 16,9 mia. kr. relateres til produkter forvaltet i Asset Management delen, mens 0,7 mia. kr. relateres til eksternt producerede investeringsprodukter samt strukturerede produkter.

Den samlede tilgang i Asset Management delen på 16,9 mia. kr. var sammensat af et nettosalg til institutionelle kunder på 10,0 mia. kr. samt et nettosalg til detailkunder på 6,9 mia. kr.

Markedsandelen på investeringsforeningsområdet i Norden på 11,4 pct. blev fastholdt gennem 1. halvår 2010. Markedsandelen er stigende i Danmark og Norge med andele på henholdsvis 28 pct. og 3,2 pct. Markedsandelen i Finland er faldende til 15,4 pct., mens markedsandelen i Sverige er uændret 1,7 pct. Den faldende markedsandel i Finland skyldes væsentligst outflow på det institutionelle segment.

På investeringsforeningsområdet opnåede Danske Capital i 1. halvår 2010 et investeringsafkast over benchmark i 63 pct. af alle afdelinger. På obligationsprodukterne var andelen 47 pct., mens 70 pct. af aktieprodukterne opnåede et investeringsafkast over benchmark.

Danske Capital blev i 1. halvår, ved Thomson Reuters investor-undersøgelse, kåret til Nordens bedste kapitalforvalter.



Danica Pension

DANICA PENSION Mio. kr.	1. halvår 2010	1. halvår 2009	Indeks 10/09	2. kvartal 2010	1. kvartal 2010	4. kvartal 2009	3. kvartal 2009	2. kvartal 2009	Året 2009
Andel af forsikringsmæs. hens.	555	538	103	279	276	278	271	266	1.087
Forsikringsresultat, unit-link	137	52	263	63	74	43	56	51	151
Forsikringsresultat, SUL	-12	-35	-	17	-29	-41	-21	-7	-97
Investeringsresultat	520	700	74	102	418	198	485	488	1.383
Finansieringsresultat	-67	-156	-	-31	-36	-41	-50	-62	-247
Særlige overskudsandele	-200	-	-	-100	-100	-40	-	-	-40
Ændring i skyggekonto	-177	-538	-	-177	-	1.382	-271	-266	573
Indtjening fra forsikringsaktiviteter	756	561	135	153	603	1.779	470	470	2.810
Præmier, forsikringskontrakter	8.891	8.509	104	4.107	4.784	4.810	3.833	3.800	17.152
Præmier, investeringskontrakter	3.290	1.224	269	1.600	1.690	1.297	758	734	3.279
Hensættelser, forsikringskontrakter	230.268	212.927	108	230.268	227.834	222.377	221.287	212.927	222.377
Hensættelser, investeringskontrakter	18.595	10.989	169	18.595	17.830	15.032	13.098	10.989	15.032
Kundemidler, investeringsaktiver									
Danica Traditionel	192.331	176.482	109	192.331	183.461	181.288	182.252	176.482	181.288
Danica Balance	16.444	10.052	164	16.444	15.747	13.638	11.991	10.052	13.638
Danica Link	38.327	25.803	149	38.327	37.131	32.800	29.786	25.803	32.800
Allokeret kapital (gns.)	5.489	5.736	96	5.566	5.411	5.775	5.676	5.731	5.731
Indtjening i pct. p.a. af allok. kapital	27,5	19,6		11,0	44,6	123,2	33,1	32,8	49,0

- Indtjening fra forsikringsaktiviteter på 0,8 mia. kr., svarende til en stigning på 35 pct.
- Samlede præmier steg 25 pct. til 12,2 mia. kr.
- God præmiefremgang i den svenske og den norske forretning
- Andel af risikotillæg udskudt

Indtjeningen fra forsikringsaktiviteter udgjorde 756 mio. kr. mod 561 mio. kr. i 1. halvår 2009. Resultatet i 1. halvår 2010 var positivt påvirket af en delvis indtægtsførsel af risikotillæg samt et øget resultat af unit-link forretningen. Investeringsafkastet af egenkapitalen udgjorde 1,8 pct.

Den finansielle uro medførte fald i aktiekurserne samt en svækket euro, som har bevirket et større rentefald i Danmark. Rentefaldet medførte en stigning i de forsikringsmæssige hensættelser, der kun delvist blev imødegået af værdistigning på værdipapirbeholdning og rentesikringskontrakter. Investeringsafkastet af kundemidlerne i Danica Traditionel udgjorde 5,4 pct. og inklusive ændring i de forsikringsmæssige hensættelser udgjorde afkastet 1,9 pct. Der var mulighed for delvis indtægtsførsel af risikotillæg på 378 mio. kr., mens der blev henlagt 177 mio. kr. til skyggekontoen, som herefter udgjorde 758 mio. kr.

Afkastet af markedsprodukterne - Danica Balance og Danica Link - udgjorde 1,2 mia. kr., svarende til en gennemsnitlig forrentning på 3,7 pct.

De samlede investeringsaktiver er siden 1. halvår 2009 steget med 14 pct. til 280 mia. kr.

Resultatet var negativt påvirket med 200 mio. kr. til særlige overskudsandele til visse forsikringstagere fra det tidligere Statsanstalten for Livsforsikring, jf. årsrapport 2009.

Forsikringsteknisk resultat af unit-link forretningen blev betydeligt forbedret i forhold til 1. halvår 2009, hvilket kan henføres til, at volumen i unit-link nu har nået et niveau, hvor indtægten fra eksisterende kunder overstiger de løbende omkostninger.

Økonomisk afmatning, finansiell uro og usikkerhed om det endelige udfald af særskatten på større pensioner har præget pensionsmarkedet i 1. halvår 2010. På trods af disse forhold har der været en fortsat stor interesse i at spare op til pension.

Præmieindtægterne steg med 25 pct. til 12,2 mia. kr. i 1. halvår 2010. Stigningen skyldtes især præmiestigning i Sverige og Norge. Præmierne i Danmark steg med 2 pct. Præmierne på markedsprodukterne i Danmark steg med 48 pct.

Præmierne i Sverige udgjorde 3,2 mia. kr. og steg 162 pct. i forhold til samme periode sidste år. Præmierne i Norge udgjorde 0,5 mia. kr. og var 107 pct. over samme periode sidste år, mens der i Irland blev tegnet præmier for 35 mio. kr.

Kollektivt bonuspotentiale udgjorde 2,0 mia. kr. ultimo juni 2010 og er dermed faldet 0,8 mia. kr. i forhold til primo året. Kombineret med en overdækning i solvensen på 14,6 mia. kr. udgjorde kapitalstyrken 16,6 mia. kr.



Øvrige områder

ØVRIGE OMRÅDER Mio. kr.	1. halvår 2010	1. halvår 2009	Indeks 10/09	2. kvartal 2010	1. kvartal 2010	4. kvartal 2009	3. kvartal 2009	2. kvartal 2009	Året 2009
Nettorenteindtægter	154	41	-	84	70	82	1	42	124
Nettogebyrindtægter	-20	-17	-	-16	-4	-15	-6	-13	-38
Handelsindtægter	-32	-102	-	48	-80	98	-164	-144	-168
Øvrige indtægter	533	61	-	240	293	164	26	42	251
Indtægter i alt	635	-17	-	356	279	329	-143	-73	169
Omkostninger	176	413	43	115	61	302	79	188	794
Resultat før nedskrivninger på udlån	459	-430	-	241	218	27	-222	-261	-625
Nedskrivninger på udlån	-	-	-	-	-	-	-	-	-
Resultat før skat	459	-430	-	241	218	27	-222	-261	-625

RESULTAT FØR SKAT

Mio. kr.

Ejendomme	209	-8	-	121	88	-96	68	-60	-36
Egne aktier	-13	-196	-	51	-64	67	-195	-224	-324
Øvrige, herunder koncernstabsfunktioner	263	-226	-	69	194	56	-95	23	-265
I alt	459	-430	-	241	218	27	-222	-261	-625

Øvrige områder indeholder koncernens ejendomme, koncernstabsfunktioner samt regnskabsmæssige eliminerings, herunder af afkast på egne aktier og obligationer.

Resultat før skat udviste et overskud på 459 mio. kr. mod et underskud på 430 mio. kr. i samme periode sidste år.

Resultatet i Øvrige områder indeholdt en omkostning på 100 mio. kr. som følge af hensættelse til forventet tab i den danske indskydergarantiordning.

Som følge af en ny lov i Norge vedrørende frivillig førtidspensionering (AFP) er bankens forpligtelser blevet reduceret 93 mio. kr., som er indtægtsført under omkostninger.

Resultat af koncernens ejendomsområde steg i forhold til samme periode sidste år med 217 mio. kr. til 209 mio. kr. Udviklingen skyldtes nedskrivninger på ejendomme i 2009 samt lavere vedligeholdelsesudgifter i 2010.

En del af kundernes opsparing i puljer og i Danica er placeret i Danske Bank aktier. Regnskabsreglerne indebærer, at afkastet af Danske Bank aktierne skal elimineres i regnskabet, mens tilskrivningen af afkastet til kundernes opsparing resultatføres. Elimineringen medførte en udgift i 1. halvår 2010 på 13 mio. kr. mod en udgift på 196 mio. kr. i 1. halvår 2009.

Øvrige funktioner, herunder koncernstabsfunktioner, udviste et overskud på 263 mio. kr. mod et underskud på 226 mio. kr. i 1. halvår 2009. Udviklingen var en følge af tilbagebetaling af for meget betalt lønsumsafgift i perioden 2001-2006 samt fratrædelsesgodtgørelser i 1. kvartal 2009.

Resultatopgørelse - Danske Bank koncernen

Mio. kr.	1. halvår 2010	1. halvår 2009	2. kvartal 2010	2. kvartal 2009
Renteindtægter	40.586	56.934	20.664	25.984
Renteudgifter	22.016	31.881	11.618	13.762
Nettorenteindtægter	18.570	25.053	9.046	12.222
Modtagne gebyrer	5.658	5.035	2.858	2.662
Afgivne gebyrer	1.786	1.569	933	841
Handelsindtægter	1.720	8.248	-838	7.309
Andre indtægter	2.498	2.018	1.179	1.114
Nettopræmieindtægter	8.775	8.390	4.160	3.863
Forsikringsydelse	11.530	14.558	3.815	11.082
Resultat af kapitalandele i associerede virksomheder	63	137	-14	60
Avance ved salg af associerede og tilknyttede virksomheder	659	5	659	5
Udgifter til personale og administration	12.075	12.627	6.203	6.295
Af- og nedskrivninger på immaterielle og materielle aktiver	1.668	3.234	879	2.430
Resultat før nedskrivninger på udlån	10.884	16.898	5.220	6.587
Nedskrivninger på udlån	7.752	14.531	3.479	6.550
Resultat før skat	3.132	2.367	1.741	37
Skat	1.426	1.642	804	865
Periodens resultat	1.706	725	937	-828
Fordeles på:				
Moderselskabet Danske Bank A/S' aktionærer	1.706	739	937	-828
Minoritetsinteresser	-	-14	-	-
Periodens resultat	1.706	725	937	-828
Periodens resultat pr. aktie (kr.)	2,5	1,0	1,4	-1,2
Periodens resultat pr. aktie (udvandet) (kr.)	2,5	1,0	1,4	-1,2
Foreslået udbytte pr. aktie (kr.)	-	-	-	-

Totalindkomst - Danske Bank koncernen

Mio. kr.	1. halvår 2010	1. halvår 2009	2. kvartal 2010	2. kvartal 2009
Periodens resultat	1.706	725	937	-828
Anden totalindkomst				
Omregning af udenlandske enheder	1.284	967	1.095	830
Hedge af udenlandske enheder	-1.301	-844	-1.032	-820
Urealiserede kursreguleringer, finansielle aktiver disponible for salg	-83	75	-293	726
Realiserede kursreguleringer, finansielle aktiver disponible for salg	31	180	9	146
Skat vedrørende anden totalindkomst	294	97	291	-63
Anden totalindkomst i alt	225	475	70	819
Periodens totalindkomst	1.931	1.200	1.007	-9
Fordeles på:				
Moderselskabet Danske Bank A/S' aktionærer	1.931	1.214	1.007	-9
Minoritetsinteresser	-	-14	-	-
Periodens totalindkomst	1.931	1.200	1.007	-9

Balance - Danske Bank koncernen

Mio. kr.	30. juni 2010	31. dec. 2009	30. juni 2009
AKTIVER			
Kassebeholdning og anfordringstilgodehavender hos centralbanker	38.724	33.714	19.377
Tilgodehavender hos kreditinstitutter og centralbanker	217.100	202.356	261.928
Aktiver i handelsportefølje	775.937	620.052	617.493
Finansielle investeringsaktiver	116.523	118.979	147.275
Udlån	1.177.776	1.127.142	1.214.501
Udlån til dagsværdi	703.818	688.473	683.577
Aktiver i puljer og unit-link investeringskontrakter	54.854	45.909	39.228
Aktiver vedr. forsikringskontrakter	211.830	196.944	188.382
Kapitalandele i associerede virksomheder	994	1.086	961
Immaterielle aktiver	22.945	23.037	23.533
Investeringsejendomme	5.216	4.948	4.574
Materielle aktiver	8.364	8.800	9.031
Aktuelle skatteaktiver	1.638	2.274	2.487
Udskudte skatteaktiver	2.634	2.120	1.898
Andre aktiver	25.630	22.643	25.306
Aktiver i alt	3.363.983	3.098.477	3.239.551
FORPLIGTELSE			
Gæld til kreditinstitutter og centralbanker	313.735	311.169	381.810
Forpligtelser i handelsportefølje	604.512	380.567	430.456
Indlån	808.551	859.580	838.903
Udstedte Realkredit Danmark obligationer	555.829	517.055	521.981
Indlån i puljer og unit-link investeringskontrakter	60.028	53.133	44.819
Forpligtelser vedr. forsikringskontrakter	233.654	223.876	214.921
Andre udstedte obligationer	543.917	514.601	564.134
Aktuelle skatteforpligtelser	639	1.197	1.584
Udskudte skatteforpligtelser	5.345	5.391	3.175
Andre forpligtelser	50.492	51.247	54.949
Efterstillede kapitalindskud	84.636	80.002	83.402
Forpligtelser i alt	3.261.338	2.997.818	3.140.134
EGENKAPITAL			
Aktiekapital	6.988	6.988	6.988
Valutaomregningsreserve	-201	-184	-167
Reserve vedr. finansielle aktiver disponible for salg	-1.281	-1.229	-1.682
Overført overskud	97.139	95.084	94.278
Foreslået udbytte	-	-	-
Moderelskabet Danske Bank A/S' aktionærer	102.645	100.659	99.417
Minoritetsinteresser	-	-	-
Egenkapital i alt	102.645	100.659	99.417
Forpligtelser og egenkapital i alt	3.363.983	3.098.477	3.239.551

Kapitalforhold - Danske Bank koncernen

Mio. kr.

Ændring i egenkapital

	Moderselskabet Danske Bank A/S' aktionærer							
	Aktiekapital	Valutaomregningsreserve	Aktiver disponible for salg	Overført overskud	Foreslået udbytte	I alt	Minoritetsinteresser	I alt
Egenkapital, 1. januar 2010	6.988	-184	-1.229	95.084	-	100.659	-	100.659
Periodens resultat	-	-	-	1.706	-	1.706	-	1.706
Anden totalindkomst								
Omregning af udenlandske enheder	-	1.284	-	-	-	1.284	-	1.284
Hedge af udenlandske enheder	-	-1.301	-	-	-	-1.301	-	-1.301
Urealiserede kursreguleringer, finansielle aktiver disponible for salg	-	-	-83	-	-	-83	-	-83
Realiserede kursreguleringer, finansielle aktiver disponible for salg	-	-	31	-	-	31	-	31
Skat vedrørende anden totalindkomst	-	-	-	294	-	294	-	294
Anden totalindkomst i alt	-	-17	-52	294	-	225	-	225
Periodens totalindkomst	-	-17	-52	2.000	-	1.931	-	1.931
Udbetalt udbytte	-	-	-	-	-	-	-	-
Køb af egne aktier	-	-	-	-10.543	-	-10.543	-	-10.543
Salg af egne aktier	-	-	-	10.608	-	10.608	-	10.608
Aktiebaseret vederlæggelse	-	-	-	6	-	6	-	6
Skat af egenkapitalbevægelser	-	-	-	-16	-	-16	-	-16
Egenkapital, 30. juni 2010	6.988	-201	-1.281	97.139	-	102.645	-	102.645
Egenkapital, 1. januar 2009	6.988	-290	-1.937	93.464	-	98.225	22	98.247
Periodens resultat	-	-	-	739	-	739	-14	725
Anden totalindkomst								
Omregning af udenlandske enheder	-	967	-	-	-	967	-	967
Hedge af udenlandske enheder	-	-844	-	-	-	-844	-	-844
Urealiserede kursreguleringer, finansielle aktiver disponible for salg	-	-	75	-	-	75	-	75
Realiserede kursreguleringer, finansielle aktiver disponible for salg	-	-	180	-	-	180	-	180
Skat vedrørende anden totalindkomst	-	-	-	97	-	97	-	97
Anden totalindkomst i alt	-	123	255	97	-	475	-	475
Periodens totalindkomst	-	123	255	836	-	1.214	-14	1.200
Udbetalt udbytte	-	-	-	-	-	-	-8	-8
Køb af egne aktier	-	-	-	-7.202	-	-7.202	-	-7.202
Salg af egne aktier	-	-	-	7.143	-	7.143	-	7.143
Aktiebaseret vederlæggelse	-	-	-	18	-	18	-	18
Skat af egenkapitalbevægelser	-	-	-	19	-	19	-	19
Egenkapital, 30. juni 2009	6.988	-167	-1.682	94.278	-	99.417	-	99.417

Danske Bank deltager i statsgarantiordningen (Det Private Beredskab) vedtaget i det danske folketing den 10. oktober 2008. Deltagelse medfører, at de deltagende institutter indtil 1. oktober 2010, hvor aftalen udløber, ikke må udbetale udbytte eller gennemføre aktietilbagekøb. Fra 1. oktober 2010 og så længe den danske stat har indskudt hybrid kernekapital, er udbyttebetaling begrænset til maksimalt at udgøre årets resultat.

	30. juni 2010	31. dec. 2009	30. juni 2009
Aktiekapital, kr.	6.988.042.760	6.988.042.760	6.988.042.760
Aktiekapital, stk.	698.804.276	698.804.276	698.804.276
Antal udestående aktier	691.785.124	690.155.326	690.099.175
Gns. antal udestående aktier (udvandet) (i perioden)	691.217.505	689.697.409	690.531.639

Kapitalforhold - Danske Bank koncernen

Mio. kr.	30. juni 2010	31. dec. 2009	30. juni 2009
Solvensopgørelse			
Egenkapital	102.645	100.659	99.417
Omvurdering af domicilejendomme	1.288	1.275	1.241
Pensionsforpligtelser til dagsværdi	-1.594	-1.155	-342
Skattemæssig effekt	452	262	116
Minoritetsinteresser	2.989	2.984	2.978
Egenkapital efter Finanstilsynets regelsæt	105.780	104.025	103.410
Foreslået udbytte	-	-	-
Immaterielle aktiver i bankkoncernen	-23.047	-23.140	-23.638
Udskudte skatteaktiver	-2.925	-2.223	-1.761
Udskudt skat vedrørende immaterielle aktiver	1.163	1.229	1.328
Opskrivning på ejendomme	-715	-753	-743
Kernekapital (ekskl. hybrid kernekapital)	80.256	79.138	78.596
Hybrid kernekapital	42.641	41.099	41.486
Forskel mellem forventet tab og regnskabsmæssige nedskrivninger	-	-	-
Fradrag for forsikringsdattervirksomheder	-2.526	-2.308	-2.500
Øvrige fradrag	-	-	-20
Kernekapital	120.371	117.929	117.562
Efterstillede kapitalindskud (ekskl. hybrid kernekapital)	32.371	31.969	35.661
Hybrid kernekapital	-	-	-
Opskrivning på ejendomme	715	753	743
Forskel mellem forventet tab og regnskabsmæssige nedskrivninger	-	-	3.134
Fradrag for forsikringsdattervirksomheder	-2.526	-2.308	-2.500
Øvrige fradrag	-	-	-20
Basiskapital	150.931	148.343	154.580
Risikovægtede aktiver	879.029	834.242	960.823
Kernekapitalprocent (ekskl. hybrid kernekapital)	9,1	9,5	8,2
Kernekapitalprocent	13,7	14,1	12,2
Solvensprocent	17,2	17,8	16,1

Solvens- og kernekapitalprocent er opgjort efter CRD. Risikovægtede aktiver efter Basel I regelsættet udgjorde 30. juni 2010 1.389.969 mio. kr. Det medførte et kapitalbehov efter overgangsreglerne på 80 pct. af kapitalkravet på 8 pct. af de risikovægtede aktiver efter Basel I svarende til 88.958 mio. kr.

Pengestrømsopgørelse - Danske Bank koncernen

Mio. kr.	1. halvår 2010	1. halvår 2009
Pengestrømme fra driftsaktivitet		
Resultat efter skat	1.706	725
Regulering for ikke kontante driftsposter	8.699	19.929
Pengestrømme fra driftsaktivitet	18.133	25.749
I alt	28.538	46.403
Pengestrømme fra investeringsaktivitet		
Køb/salg af virksomheder	-	7
Køb/salg af egne aktier	65	-59
Køb af immaterielle aktiver	-156	-155
Køb/salg af materielle aktiver	-964	-1.279
I alt	-1.055	-1.486
Pengestrømme fra finansieringsaktivitet		
Ændring i efterstillede kapitalindskud og hybrid kernekapital	-	24.901
Udbytte	-	-
Øvrige indtægter	-	-
Ændring i minoritetsinteresser	-	-22
I alt	-	24.879
Likvider, primo	225.788	202.728
Ændring i perioden	27.483	69.796
Likvider, ultimo	253.271	272.524

Noter - Danske Bank koncernen

Note

1 Anvendt regnskabspraksis

Koncernens delårsrapport for 1. halvår 2010 er udarbejdet i overensstemmelse med IAS 34 "Interim Financial Reporting" som godkendt af EU samt i overensstemmelse med yderligere danske oplysningskrav til delårsrapporter for børsnoterede finansielle selskaber.

Anvendt regnskabspraksis er uændret i forhold til Årsrapport 2009, som indeholder den fuldstændige beskrivelse af anvendt regnskabspraksis.

Væsentlige regnskabsmæssige skøn og vurderinger

Udarbejdelsen af koncernregnskabet forudsætter, at ledelsen foretager en række skøn og vurderinger af fremtidige forhold, der har væsentlig indflydelse på den regnskabsmæssige værdi af aktiver og forpligtelser. De områder, hvor kritiske skøn og vurderinger har den væsentligste effekt på regnskabet, er:

- dagsværdi af finansielle instrumenter
- værdiansættelse af udlån
- værdiansættelse af goodwill
- forpligtelser vedr. forsikringskontrakter og værdiansættelse af ydelsesbaserede pensionsordninger

De anvendte skøn og vurderinger er baseret på forudsætninger, som ledelsen anser for forsvarlige, men som i sagens natur er usikre og uforudsigelige. Forudsætningerne kan være ufuldstændige, og uventede fremtidige begivenheder eller omstændigheder kan opstå, ligesom andre vil kunne komme frem til andre skøn.

Dagsværdi af finansielle instrumenter

For finansielle instrumenter med noterede priser på et aktivt marked, eller hvor værdiansættelsen bygger på generelt accepterede værdiansættelsesmodeller med observerbare markedsdata, er der ikke væsentlige skøn forbundet med værdiansættelsen.

For finansielle instrumenter, hvor værdiansættelsen kun i mindre omfang bygger på observerbare markedsdata, er værdiansættelsen påvirket af skøn. Dette er for eksempel tilfældet for unoterede aktier og for visse obligationer, hvor der ikke er et aktivt marked.

Værdiansættelse af udlån

Nedskrivning på udlån foretages for at tage hensyn til den værdiforringelse, der opstår efter første indregning. Nedskrivning foretages som en kombination af individuelle og gruppevise nedskrivninger og er forbundet med en række skøn, herunder på hvilke udlån eller porteføljer af udlån, der er indtrådt objektiv indikation på værdiforringelse, de forventede fremtidige betalingsstrømme og værdien af sikkerheder.

Værdiansættelse af goodwill

Goodwill erhvervet i forbindelse med virksomhedskøb testes mindst en gang årligt for værdiforringelse, hvilket forudsætter, at ledelsen skønner over fremtidige pengestrømme fra erhvervede virksomheder. En række faktorer påvirker værdien af disse pengestrømme, herunder tilbagediskonteringsstørrelser og øvrige forhold, der blandt andet afhænger af den realøkonomiske udvikling, kundeadfærd og konkurrencesituationen.

Forpligtelser vedr. forsikringskontrakter og værdiansættelse af ydelsesbaserede pensionsordninger

Opgørelse af forpligtelser vedrørende forsikringskontrakter og vedrørende ydelsesbaserede pensionsordninger bygger på en række aktuarmæssige beregninger og forudsætninger, hvori anvendes antagelser om en række variable, blandt andet dødelighed, invaliditet og lønstigninger. Forpligtelserne er ligeledes påvirket af diskonteringsrenten.

Koncernens væsentligste risici og de eksterne forhold, som kan påvirke koncernen, er mere udførligt beskrevet i Årsrapport 2009 samt i Risk Management 2009.

Kommende standarder og fortolkningsbidrag

International Accounting Standards Board (IASB) har udsendt en række internationale regnskabsstandarder, ligesom International Financial Reporting Interpretations Committee (IFRIC) har udsendt en række fortolkningsbidrag, der endnu ikke er trådt i kraft.

Ingen af disse forventes at få væsentlig indflydelse på koncernens fremtidige regnskabsafregning.

I november 2009 er udsendt IFRS 9 benævnt "Financial Instruments". Standarden er første fase i et arbejde, som inden udgangen af 2010 skal erstatte reglerne i IAS 39. Første fase indeholder alene klassifikation og måling af finansielle aktiver, mens kommende faser vil regulere måling og indregning af finansielle forpligtelser, nedskrivning, regnskabsmæssig sikring samt ophør med indregning.

EU har valgt ikke at godkende IFRS 9, førend der er klarhed over indholdet af de kommende faser.

Det forventes indtil videre, at standarden skal implementeres senest 1. januar 2013.

Efter IFRS 9 skal finansielle aktiver klassificeres på grundlag af virksomhedens forretningsmodel og de kontraktuelle karakteristika af aktiverne. Aktiver, der ejes med henblik på at opnå et kontraktuelt cashflow, og hvor cashflowet er udtryk for betaling af hovedstol og renter herpå, skal måles til amortiseret kostpris. Øvrige aktiver skal måles til dagsværdi med indregning af værdiregulering i resultatopgørelsen. Dagsværdiregulering af aktier kan dog indregnes i Anden totalindkomst, og virksomheden kan under visse betingelser vælge dagsværdiregulering af udlån m.v.

Det er vurderingen, at IFRS 9 ikke ændrer grundlæggende ved målingen af koncernens finansielle aktiver. IFRS 9 medfører dog, at obligationer ikke kan præsenteres som disponible for salg. Obligationens beholdninger skal i henhold til IFRS 9 indregnes til amortiseret kostpris eller dagsværdi med værdiregulering i resultatopgørelsen. Klassifikation og måling af finansielle aktiver kan ikke hensigtsmæssigt besluttes isoleret uden kendskab til de kommende faser af IFRS 9, som vil afklare de samlede regnskabsmæssige effekter af standarden, herunder tidspunkt for implementering.

Noter - Danske Bank koncernen

Note	Mio. kr.									
2	Forretningssegmenter 1. halvår 2010									
	Bank-aktiviteter	Danske Markets	Danske Capital	Danica Pension	Øvrige	Elimineringer	I alt	Reklassifikation	Hovedtal	
Nettorenteindtægter	11.711	3.219	69	3.314	154	103	18.570	-6.636	11.934	
Nettogebyrindtægter	3.422	157	714	-401	-20	-	3.872	244	4.116	
Handelsindtægter	548	560	16	731	-21	-114	1.720	3.476	5.196	
Andre indtægter	1.603	9	3	350	572	-39	2.498	-357	2.141	
Nettopræmieindtægter	-	-	-	8.775	-	-	8.775	-8.775	-	
Forsikringsydelser	-	-	-	11.530	-	-	11.530	-11.530	-	
Indtægter fra anlægsaktier	-	719	2	1	2	-2	722	-722	-	
Indtjening fra forsikring	-	-	-	-	-	-	-	756	756	
Indtægter i alt	17.284	4.664	804	1.240	687	-52	24.627	-484	24.143	
Omkostninger	11.190	1.413	480	484	215	-39	13.743	-484	13.259	
Resultat før nedskrivninger på udlån	6.094	3.251	324	756	472	-13	10.884	-	10.884	
Nedskrivninger på udlån	8.648	-904	8	-	-	-	7.752	-	7.752	
Resultat før skat	-2.554	4.155	316	756	472	-13	3.132	-	3.132	
Udlån (ekskl. reverseforretninger)	1.652.787	47.740	6.102	-	11.389	-29.386	1.688.632	-	1.688.632	
Øvrige aktiver	501.223	5.275.782	17.593	272.850	179.510	-4.571.607	1.675.351	-	1.675.351	
Aktiver i alt	2.154.010	5.323.522	23.695	272.850	190.899	-4.600.993	3.363.983	-	3.363.983	
Indlån (ekskl. repoindlån)	690.596	79.604	6.540	-	19.075	-24.296	771.519	-	771.519	
Øvrige forpligtelser	1.396.030	5.239.488	16.835	267.361	146.802	-4.576.697	2.489.819	-	2.489.819	
Allokeret kapital	67.384	4.430	320	5.489	25.022	-	102.645	-	102.645	
Forpligtelser og egenkapital i alt	2.154.010	5.323.522	23.695	272.850	190.899	-4.600.993	3.363.983	-	3.363.983	
Indtægter, interne	1.903	7.187	57	1.191	-10.338	-	-	-	-	
Afskr. på immaterielle og materielle aktiver	1.231	2	20	-	401	-	1.654	-	-	
Nedskrivninger på immaterielle og materielle aktiver	-	-	-	-	14	-	14	-	-	
Tilbageførte nedskrivninger	-	-	-	-	-	-	-	-	-	
Resultat før skat i pct. p.a. af allokeret kapital (gns.)	-7,6	187,6	197,5	27,5	3,8	-	6,1	-	-	
Omkostninger i pct. af indtægter	64,7	30,3	59,7	39,0	31,3	-	55,8	-	-	
Medarbejderantal (gns.)	13.725	873	538	909	5.883	-	21.928	-	-	

I koncernens hovedtal er indtjeningen i Danske Markets og Danica Pension indregnet under henholdsvis "Handelsindtægter" og "Indtjening fra forsikring". I reklassifikationskolonnen foretages sammendragning af indtjeningen i disse områder.

Koncernens allokering af interne indtægter og udgifter mellem de enkelte segmenter baseres på markedspriser. Likviditetsomkostninger allokeres på grundlag af en løbetidsfordeling af indlån og udlån. Priserne er fastsat på baggrund af interbanksatser samt fundingspreads.

Noter - Danske Bank koncernen

Note	Mio. kr.									
2	Forretningssegmenter 1. halvår 2009									
fort.		Bank-aktiviteter	Danske Markets	Danske Capital	Danica Pension	Øvrige	Elimineringer	I alt	Reklassifikation	Hovedtal
	Nettorenteindtægter	13.926	6.952	167	3.835	41	132	25.053	-10.919	14.134
	Nettogebyrindtægter	3.124	67	576	-284	-17	-	3.466	217	3.683
	Handelsindtægter	685	4.571	50	3.176	93	-327	8.248	4.149	12.397
	Andre indtægter	1.377	-2	72	524	80	-33	2.018	-510	1.508
	Nettopræmieindtægter	-	-	-	8.390	-	-	8.390	-8.390	-
	Forsikringsydelse	-	-	-	14.558	-	-	14.558	-14.558	-
	Indtægter fra anlægsaktier	-	176	-2	-46	14	-	142	-142	-
	Indtjening fra forsikring	-	-	-	-	-	-	-	561	561
	Indtægter i alt	19.112	11.764	863	1.037	211	-228	32.759	-476	32.283
	Omkostninger	12.887	1.609	476	476	446	-33	15.861	-476	15.385
	Resultat før nedskrivninger på udlån	6.225	10.155	387	561	-235	-195	16.898	-	16.898
	Nedskrivninger på udlån	12.167	2.350	14	-	-	-	14.531	-	14.531
	Resultat før skat	-5.942	7.805	373	561	-235	-195	2.367	-	2.367
	Udlån (ekskl. reverseforretninger)	1.675.383	53.898	15.685	-	5.948	-19.837	1.731.077	-	1.731.077
	Øvrige aktiver	399.366	4.388.134	16.095	241.442	209.796	-3.746.359	1.508.474	-	1.508.474
	Aktiver i alt	2.074.749	4.442.032	31.780	241.442	215.744	-3.766.196	3.239.551	-	3.239.551
	Indlån (ekskl. repoindlån)	624.932	153.557	6.420	-	11.130	-13.579	782.460	-	782.460
	Øvrige forpligtelser	1.378.224	4.283.272	24.912	235.706	188.177	-3.752.617	2.357.674	-	2.357.674
	Allokeret kapital	71.593	5.203	448	5.736	16.437	-	99.417	-	99.417
	Forpligtelser og egenkapital i alt	2.074.749	4.442.032	31.780	241.442	215.744	-3.766.196	3.239.551	-	3.239.551
	Indtægter, interne	3.853	11.816	179	1.369	-17.217	-	-	-	-
	Afskr. på immaterielle og materielle aktiver	1.218	2	20	-	491	-	1.731	-	-
	Nedskrivninger på immaterielle og materielle aktiver	1.417	-	-	-	86	-	1.503	-	-
	Tilbageførte nedskrivninger	-	-	-	-	-	-	-	-	-
	Resultat før skat i pct. p.a. af allokeret kapital (gns.)	-16,6	300,0	166,5	19,6	-2,9	-	4,8	-	-
	Omkostninger i pct. af indtægter	67,4	13,7	55,2	45,9	211,4	-	48,4	-	-
	Medarbejderantal (gns.)	13.807	890	565	960	6.922	-	23.144	-	-

Noter - Danske Bank koncernen

Note	Mio. kr.									
3	Bankaktiviteter 1. halvår 2010,									
	landeopdelt	Danmark	Finland	Sverige	Norge	Nord- irland	Irland	Baltikum	Øvrige	I alt
	Nettorenteindtægter	6.723	1.154	1.096	1.171	602	548	249	168	11.711
	Nettogebyrindtægter	1.959	585	355	189	150	55	76	53	3.422
	Handelsindtægter	255	41	59	66	41	22	50	14	548
	Øvrige indtægter	244	170	26	277	13	3	6	864	1.603
	Indtægter i alt	9.181	1.950	1.536	1.703	806	628	381	1.099	17.284
	Omkostninger	5.698	1.658	773	953	588	437	175	908	11.190
	Resultat før nedskrivninger på udlån	3.483	292	763	750	218	191	206	191	6.094
	Nedskrivninger på udlån	4.985	189	93	35	374	2.736	189	47	8.648
	Resultat før skat	-1.502	103	670	715	-156	-2.545	17	144	-2.554
	Udlån	1.012.924	159.001	180.934	159.607	54.934	74.573	25.379	18.191	1.685.543
	Krediteksponering	1.107.142	192.942	233.353	195.999	54.559	67.141	27.836	76.210	1.955.182
	Korrektivkonto	18.563	2.607	1.331	1.518	2.545	9.741	3.101	414	39.820
	Bankaktiviteter 1. halvår 2009,									
	landeopdelt									
	Nettorenteindtægter	8.174	1.708	976	1.314	642	655	273	184	13.926
	Nettogebyrindtægter	1.785	536	312	168	145	66	68	44	3.124
	Handelsindtægter	380	51	44	83	39	26	52	10	685
	Øvrige indtægter	505	168	26	212	8	3	6	449	1.377
	Indtægter i alt	10.844	2.463	1.358	1.777	834	750	399	687	19.112
	Omkostninger	6.281	1.738	736	904	598	472	1.615	543	12.887
	Resultat før nedskrivninger på udlån	4.563	725	622	873	236	278	-1.216	144	6.225
	Nedskrivninger på udlån	4.982	1.280	412	364	864	2.819	1.398	48	12.167
	Resultat før skat	-419	-555	210	509	-628	-2.541	-2.614	96	-5.942
	Udlån	1.023.290	166.158	171.656	148.773	56.600	78.831	28.676	21.487	1.695.471
	Krediteksponering	1.121.166	202.643	216.017	183.291	56.875	79.940	30.577	71.304	1.961.813
	Korrektivkonto	9.927	2.551	1.082	1.168	1.575	4.606	1.783	975	23.667

Tabellen præsenterer landeopdeling af forretningssegmentet Bankaktiviteter.

Pr. 1. januar 2010 er operationelle leasingaftaler flyttet fra Danske Leasing til Nordania Leasing som led i den tidligere omtalte organisatoriske opsplitning. Flytningen medfører, at indtægter og omkostninger i Bankaktiviteter Danmark for ca. 150 mio. kr. på kvartalsbasis flyttes til Bankaktiviteter Øvrige. Sammenligningstal for 2009 er ikke tilrettet.

Noter - Danske Bank koncernen

Note Mio. kr.

4 Værdiforringelsestest

Den økonomiske udvikling i forretningsområderne har ikke medført behov for opdatering af værdiforringelsestest fra udgangen af 2009. Det er i værdiforringelsestesten antaget, at den globale recession i de kommende år gradvist mindskes, og indtjeningen i takt med denne udvikling normaliseres. Såfremt den forventede recession bliver stærkere eller varer i længere tid end forventet, kan det indebære yderligere værdiforringelse af de aktiverede immaterielle aktiver.

	31. dec. 2009	1. jan. - 30. juni 2010		30. juni 2010
	Goodwill og navnerettigheder	Nedskrivning	Valutaomregning	Goodwill og navnerettigheder
Bankaktiviteter Finland	11.653	-	11	11.664
Bankaktiviteter Baltikum	2.061	-	-	2.061
Bankaktiviteter Nordirland	1.890	-	203	2.093
Danske Markets	1.164	-	1	1.165
Danske Capital	1.815	-	3	1.818
Øvrige	130	-	9	139
I alt	18.713	-	227	18.940

Der henvises til Årsrapport 2009 for en dybere redegørelse for modelvalg og følsomheder.

Noter - Danske Bank koncernen

Note	Mio. kr.			
5	Eventualforpligtelser			
	Koncernen anvender forskellige lånerelaterede finansielle instrumenter for at tilgodese kundernes finansielle behov. Herunder udsteder koncernen lånetilbud og andre kreditfaciliteter, garantier mv., der ikke skal medtages i balancen.			
			30. juni 2010	31. dec. 2009
				30. juni 2009
	Garantier			
	Finansgarantier	11.299	9.972	10.561
	Tabsgarantier for realkreditudlån	2.519	2.215	2.181
	Tabskaution til Det Private Beredskab	3.800	4.727	5.500
	Øvrige garantier	72.395	69.911	77.165
	I alt	90.013	86.825	95.407
	Andre forpligtelser			
	Uigenkaldelige kredittilsagn under 1 år	44.194	48.289	46.431
	Uigenkaldelige kredittilsagn over 1 år	125.305	124.406	111.899
	Øvrige forpligtelser	1.125	1.173	1.024
	I alt	170.624	173.868	159.354

I tillæg til ovenstående er ydet trækningsfaciliteter i forbindelse med kort og kassekreditter, der kan opsiges med kort varsel. Sådanne udnyttede faciliteter androg 144.962 mio. kr. ultimo juni 2010 (141.841 mio. kr. ultimo 2009).

Danske Bank koncernens forretningsomfang indebærer, at den til stadighed er part i diverse tvister. Henset til koncernens størrelse forventes de verserende tvister dog ikke at få væsentlig indflydelse på den finansielle stilling.

Et begrænset antal medarbejdere er ansat på vilkår, som medfører, at de, såfremt de afskediges før opnåelse af pensionstidspunktet, har krav på en ekstraordinær fratrædelses- og/eller pensionsgodtgørelse ud over sædvanlige ansættelsesvilkår.

Danske Bank er sammen med de fleste øvrige danske pengeinstitutter med i den statsgarantiordning (Det Private Beredskab), som blev vedtaget i det danske folketing den 10. oktober 2008. Ordningen løber fra den 5. oktober 2008 til og med den 30. september 2010 og indebærer en ubetinget statsgaranti for danske bankers forpligtelser, bortset fra efterstillede kapitalindskud og særligt dækkede obligationer.

Det enkelte pengeinstituts andel af garantiprovision og selvrisiko beregnes på baggrund af pengeinstituttets nødvendige basiskapital, der kan henføres til aktiviteter, der er omfattet af garantien. Danske Banks andel udgør 1/3, svarende til en årlig garantiprovision på ca. 2,5 mia. kr. og en samlet selvrisiko på 6,7 mia. kr., hvoraf de 3,3 mia. kr. først bliver aktuelle, hvis det samlede støttebehov for den danske finansielle sektor overstiger 25 mia. kr. Ultimo juni 2010 har banken samlet hensat 2,9 mia. kr. vedrørende selvrisikoen.

Noter - Danske Bank koncernen

Note	Mio. kr.
6	<p>Aktiver stillet som sikkerhed</p> <p>Ved udgangen af 1. halvår 2010 har koncernen deponeret værdipapirer for 106.614 mio. kr. til sikkerhed hos indenlandske og udenlandske clearingcentraler mv. (ultimo 2009: 102.648 mio. kr.).</p> <p>Koncernen har til sikkerhed for derivatforretninger afgivet kontanter og værdipapirer på 60.863 mio. kr. (ultimo 2009: 35.977 mio. kr.).</p> <p>Til sikkerhed for forsikredes opsparing er registreret aktiver vedrørende forsikringskontrakter ultimo 1. halvår 2010 på 263.143 mio. kr. (ultimo 2009: 253.226 mio. kr.).</p> <p>Udlån til dagsværdi på 703.818 mio. kr. og andre aktiver 0 mio. kr. er ultimo 1. halvår 2010 registreret som sikkerhed for udstedte Realkredit Danmark obligationer, herunder særligt dækkede realkreditobligationer (ultimo 2009: henholdsvis 688.473 mio. kr. og 0 mio. kr.).</p> <p>Udlån på 134.145 mio. kr. og andre aktiver på 10.624 mio. kr. er ultimo 1. halvår 2010 registreret som sikkerhed for særligt dækkede obligationer udstedt under dansk og finsk lovgivning (ultimo 2009: henholdsvis 123.323 mio. kr. og 4.063 mio. kr.).</p> <p>I forbindelse med repoforretninger, det vil sige salg af værdipapirer, hvor der samtidig træffes aftale om tilbagekøb på et senere tidspunkt, forbliver værdipapirerne i balancen, og det modtagne beløb indregnes som indlån. Værdipapirer i repoforretninger behandles som aktiver stillet som sikkerhed for forpligtelser. Ultimo 1. halvår 2010 udgjorde dagsværdien af sådanne værdipapirer 177.144 mio. kr. (ultimo 2009: 178.578 mio. kr.). Modparten har ret til at sælge eller genbelåne de modtagne værdipapirer.</p>

Noter - Danske Bank koncernen

Note	Mio. kr.	30. juni 2010		31. dec. 2009	
		Dagsværdi	Amortiseret kostpris	Dagsværdi	Amortiseret kostpris
7	Oplysning om dagsværdi				
	Finansielle instrumenter indgår i balancen enten til dagsværdi eller amortiseret kostpris.				
	Finansielle aktiver				
	Kassebeholdning og anfordringstilgodehavender hos centralbanker	-	38.724	-	33.714
	Tilgodehavender hos kreditinstitutter og centralbanker	-	217.100	-	202.356
	Aktiver i handelsportefølje	775.937	-	620.052	-
	Finansielle investeringsaktiver	109.441	7.082	110.510	8.469
	Udlån	-	1.177.776	-	1.127.142
	Udlån til dagsværdi	703.818	-	688.473	-
	Aktiver i puljer og unit-link investeringskontrakter	54.854	-	45.909	-
	Aktiver vedr. forsikringskontrakter	195.547	-	171.664	382
	I alt	1.839.597	1.440.682	1.636.608	1.372.063
	Finansielle forpligtelser				
	Gæld til kreditinstitutter og centralbanker	-	313.735	-	311.169
	Forpligtelser i handelsportefølje	604.512	-	380.567	-
	Indlån	-	808.551	-	859.580
	Udstedte realkreditobligationer	555.829	-	517.055	-
	Indlån i puljer og unit-link investeringskontrakter	60.028	-	53.133	-
	Andre udstedte obligationer	-	543.917	-	514.601
	Efterstillede kapitalindskud	-	84.636	-	80.002
	Andre forpligtelser (uigenkaldelige kredittilsagn og garantier)	-	3.501	-	2.675
	I alt	1.220.369	1.987.994	950.755	1.991.903

Finansielle instrumenter indregnet til dagsværdi

Dagsværdien er det beløb, som et finansielt aktiv kan handles til mellem uafhængige parter. Hvis der eksisterer et aktivt marked, anvendes markedsprisen i form af en noteret pris eller priskvotering. Når et finansielt instrument er noteret i et marked, som ikke er aktivt, tager værdiansættelsen udgangspunkt i den seneste transaktionspris. Der korrigeres for efterfølgende ændringer i markedsholdene, blandt andet ved at inddrage transaktioner i lignende finansielle instrumenter, der vurderes gennemført ud fra normale forretningsmæssige overvejelser. For en række finansielle aktiver og forpligtelser findes der ikke et marked. I sådanne situationer anvendes i stedet en estimeret værdi, hvor der henses til nylige transaktioner i lignende instrumenter, og ud fra diskonterede betalingsstrømme eller andre anerkendte estimations- og vurderingsteknikker baseret på markedsbetingelser, der eksisterede på balancedagen.

Obligationsmarkederne med undtagelse af markederne for statspapirer er i lighed med udgangen af 2009 mindre aktive og likvide end markederne historisk har været. Det kan derfor være vanskeligt at bedømme, hvad der er tvungne salg af obligationer mellem børs-handlere (marked makere) og investorer, som har måttet likvidere positioner, og normale transaktioner, der er repræsentative og kan anvendes til værdiansættelsesformål. I værdiansættelsen indgår ud over noterede kurser, hvor muligt, også observerbare handelspriser i tilsvarende fondskoder samt modeller, baseret på observerbare input, der benyttes til at værdiansætte finansielle instrumenter, som ikke samlet handles i et aktivt marked. I disse modeller indgår swaprenter, kreditspænd og en vurdering af den effektive rente.

Værdiansættelsesteknikker anvendes generelt til OTC derivater, noterede aktiver og forpligtelser i handelsporteføljen samt unoterede finansielle investeringsaktiver. De oftest anvendte værdiansættelsesmodeller og estimations- og vurderingsteknikker inkluderer pris-sætning af forretninger med fremtidig afvikling og swapmodeller, der anvender nutidsværdiberegninger, kreditpriseringsmodeller samt optionsmodeller, som eksempelvis Black & Scholes modeller. I vidt omfang bygger værdiansættelsen i al væsentlighed på observerbare input. For unoterede aktier og visse derivater er værdien i væsentligt omfang påvirket af ikke observerbare input. For derivater er det primært tilfældet for længerevarende forretninger, hvor der foretages ekstrapolation af observerbare rentekurver. Endvidere baseres værdiansættelsen af visse kreditderivater på såvel observerbare input som forudsætninger om sandsynlighed for konkurs (recovery rate).

Ved værdiansættelse af derivater amortiseres den oprindelige kundemarginal over restløbetiden. Ved udgangen af 1. halvår 2010 udgør den endnu ikke amortiserede kundemarginal 971 mio. kr. (Ultimo 2009: 873 mio. kr.).

Noter - Danske Bank koncernen

Note Mio. kr.

7 fort. For realkreditudlån og udstedte realkreditobligationer er indregningen baseret på dagsværdien på de udstedte realkreditobligationer. Der justeres for dagsværdien af kreditrisikoen på realkreditudlånene efter nedskrivningsprincipper svarende til dem, der anvendes for udlån værdiansat til amortiseret kostpris. Regulering til dagsværdi af underliggende obligationer udgjorde 12.217 mio. kr. ved udgangen af 1. halvår 2010 (Ultimo 2009: 435 mio. kr.).

Finansielle investeringsaktiver omfatter bl.a. unoterede aktier, der indregnes til dagsværdi ved anvendelse af IPEV (International Private Equity and Venture Capital Valuation Guidelines) værdiansættelsesretningslinier for dagsværdi. Disse retningslinjer tager udgangspunkt i en skønnet dagsværdi af ikke noterede aktier, hvor dagsværdien estimeres som prisen, et aktiv kan handles til mellem uafhængige partnere.

30. juni 2010	Noterede priser	Observerbare input	Ikke-observerbare input	I alt
Finansielle aktiver				
Derivater	8.171	455.758	10.713	474.642
Øvrige aktiver i handelsportefølje	274.472	26.514	309	301.295
Finansielle investeringsaktiver	94.974	12.222	2.245	109.441
Udlån til dagsværdi	-	703.818	-	703.818
Aktiver i puljer og unit-link investeringskontrakter	53.975	879	-	54.854
Aktiver vedr. forsikringskontrakter	182.615	8.650	4.282	195.547
I alt	614.207	1.207.841	17.549	1.839.597

Finansielle forpligtelser				
Derivater	8.350	443.995	11.719	464.064
Genkøbsforpligtelse vedrørende værdipapirer	139.938	510	-	140.448
Udstedte Realkredit Danmark obligationer	555.829	-	-	555.829
Indlån i puljer og unit-link investeringskontrakter	-	60.028	-	60.028
I alt	704.117	504.533	11.719	1.220.369

31. dec. 2009

Finansielle aktiver				
Derivater	8.245	297.610	7.532	313.387
Øvrige aktiver i handelsportefølje	276.107	29.693	865	306.665
Finansielle investeringsaktiver	98.911	9.890	1.709	110.510
Udlån til dagsværdi	-	688.473	-	688.473
Aktiver i puljer og unit-link investeringskontrakter	45.909	-	-	45.909
Aktiver vedr. forsikringskontrakter	158.138	9.731	3.795	171.664
I alt	587.310	1.035.397	13.901	1.636.608

Finansielle forpligtelser				
Derivater	7.827	293.384	6.209	307.420
Genkøbsforpligtelse vedrørende værdipapirer	70.797	2.350	-	73.147
Udstedte Realkredit Danmark obligationer	517.055	-	-	517.055
Indlån i puljer og unit-link investeringskontrakter	-	53.133	-	53.133
I alt	595.679	348.867	6.209	950.755

Noter - Danske Bank koncernen

Note	Mio. kr.
7 fort.	<p>Finansielle instrumenter, der værdiansættes ud fra kvoterede priser i et aktivt marked, klassificeres som "Noterede priser". Finansielle instrumenter, der i al væsentlighed værdiansættes ud fra andre observerbare input end en kvoteret pris, klassificeres som "Observerbare input". Kategorien omfatter f.eks. derivater, hvor værdiansættelsen baseres på observerbare rentekurver eller valutakurser, eller illikvide realkreditobligationer, hvor værdiansættelsen kan udledes af tilsvarende likvide obligationer. Øvrige finansielle instrumenter klassificeres som "Ikke-observerbare input" og omfatter f.eks. unoterede aktier samt derivater, hvor værdiansættelsen forudsætter antagelser om ekstrapolation af rentekurver, korrelationer eller andre modellerede input med væsentlig betydning for den samlede værdiansættelse.</p> <p>Udviklingen på de finansielle markeder har alene medført ubetydelige reklassifikationer af obligationer mellem noterede priser og observerede input i løbet af 1. halvår 2010.</p> <p>Finansielle instrumenter, der er værdiansat ud fra ikke-observerbare input, omfatter ved udgangen af 1. halvår 2010 unoterede aktier 5.353 mio. kr. (ultimo 2009: 4.189 mio. kr.), illikvide obligationer 1.483 mio. kr. (ultimo 2009: 2.180 mio. kr.) samt derivater med en nettomarkedsværdi på -1.006 mio. kr. (ultimo 2009: 1.323 mio. kr.). Den skønnede dagsværdi af illikvide obligationer er i væsentligt omfang påvirket af antagelsen om det aktuelle kreditspænd. Såfremt der forudsættes en udvidelse af kreditspændet på 50 basispunkter, vil det medføre et fald i dagsværdien på 26 mio. kr. En indsnævring af kreditspændet på 50 basispunkter vil forøge dagsværdien med 26 mio. kr. Derivater, der værdiansættes ud fra ikke-observerbare input, er i vid udstrækning afdækket med tilsvarende derivater eller anvendes til afdækning af kreditrisikoen på obligationer, der også er placeret under ikke-observerbare input.</p> <p>Der er i 1. halvår 2010 indregnet urealiserede kursreguleringer på 203 mio. kr. (ultimo 2009: -386 mio.kr.) vedrørende unoterede aktier og kreditobligationer værdiansat ud fra ikke-observerbare input. Endvidere er PBS Holding A/S kursreguleret med 0,7 mia. kr., som følge af fusionen med norske Nordito AS.</p>

Noter - Danske Bank koncernen

Mio. kr.

Risikostyring

Danske Bank koncernens risikostyring er mere udførligt beskrevet i Årsrapport 2009 og Risk Management 2009, som kan findes på www.danskebank.com/ir.

Krediteksponering

	30. juni 2010	31. dec. 2009
Krediteksponering vedrørende udlånsaktiviteter		
Balanceførte poster		
Anfordringstilgodehavender hos centralbanker	29.403	23.929
Tilgodehavender hos kreditinstitutter og centralbanker (inkl. repoudlån)	217.100	202.356
Udlån (ekskl. repoudlån)	984.814	981.079
Repoudlån	192.962	146.063
Udlån til dagsværdi	703.818	688.473
Ikke-balanceførte poster		
Garantier	90.013	86.825
Kredittilsagn < 1 år	44.194	48.289
Kredittilsagn > 1 år	125.305	124.406
Krediteksponering vedrørende udlånsaktiviteter i alt	2.387.609	2.301.420
Krediteksponering vedrørende handels- og investeringsaktiviteter		
Balanceførte poster		
Aktiver i handelsportefølje	775.937	620.052
Finansielle investeringsaktiver	116.523	118.979
Ikke-balanceførte poster		
Andre uudnyttede kredittilsagn	1.125	1.173
Krediteksponering vedrørende handels- og investeringsaktiviteter i alt	893.585	740.204
Samlet krediteksponering	3.281.194	3.041.624

I tillæg til ovenstående er der vedrørende udlånsaktiviteter ydet trækingsfaciliteter i forbindelse med kort og kassekreditter, der kan opsiges med kort varsel. Sådanne uudnyttede faciliteter androg 144.962 mio. kr. ultimo juni 2010 (141.841 mio. kr. ultimo 2009).

Noter - Danske Bank koncernen

Mio. kr.

Krediteksponering vedrørende udlånsaktiviteter

Tabellen branchefordeling viser koncernens krediteksponering i den egentlige bankforretning fordelt på brancher og kundesegmenter. Branchefordelingen følger GICS definitionen (Global Industry Classification Standard) suppleret med kategorierne private kunder, boligselskaber samt stater og kommuner.

Branchefordeling (GICS-koder)

30. juni 2010	Private kunder	Kommercielle kunder	Finansielle kunder	Offentlige kunder	I alt	Forfaldne	Værdiforringet	
						men ikke værdiforringet	Ikke i default	I default
Stater og kommuner	-	-	-	170.703	170.703	1	-	-
Boligselskaber	-	115.251	-	-	115.251	96	428	1.223
Banker	-	-	183.153	-	183.153	-	-	691
Diversificeret finansiell virksomhed	-	-	190.896	-	190.896	111	4.693	3.379
Andre finansielle virksomheder	-	-	58.892	-	58.892	17	-	286
Energi og forsyning	-	36.177	-	-	36.177	51	24	47
Forbrugsgoder	-	216.300	-	-	216.300	731	5.656	2.279
Erhvervsbyggeri og fast ejendom	-	244.124	-	-	244.124	1.216	10.015	8.819
Entreprenører og byggematerialer	-	37.924	-	-	37.924	181	3.051	1.217
Transport og shipping	-	75.341	-	-	75.341	213	1.898	192
Anden industri	-	86.921	-	-	86.921	322	3.190	454
IT	-	13.150	-	-	13.150	64	95	-
Materialer	-	51.327	-	-	51.327	268	2.301	196
Health care	-	40.017	-	-	40.017	19	21	44
Telekommunikation	-	5.181	-	-	5.181	-	11	-
Private kunder	862.252	-	-	-	862.252	5.215	4.623	8.130
I alt	862.252	921.713	432.941	170.703	2.387.609	8.505	36.006	26.957

31. dec. 2009	Private kunder	Kommercielle kunder	Finansielle kunder	Offentlige kunder	I alt	Forfaldne men ikke værdiforringet	Ikke i default	I default
Stater og kommuner	-	-	-	137.238	137.238	2	-	-
Boligselskaber	-	117.885	-	-	117.885	183	400	695
Banker	-	-	173.046	-	173.046	-	-	1.707
Diversificeret finansiell virksomhed	-	-	180.410	-	180.410	214	2.869	3.922
Andre finansielle virksomheder	-	-	55.851	-	55.851	12	-	472
Energi og forsyning	-	36.827	-	-	36.827	38	-	-
Forbrugsgoder	-	212.999	-	-	212.999	1.909	3.451	2.438
Erhvervsbyggeri og fast ejendom	-	242.092	-	-	242.092	2.250	7.670	10.548
Entreprenører og byggematerialer	-	36.078	-	-	36.078	272	2.603	1.719
Transport og shipping	-	68.070	-	-	68.070	881	1.707	56
Anden industri	-	86.603	-	-	86.603	729	2.663	650
IT	-	13.599	-	-	13.599	46	-	-
Materialer	-	48.131	-	-	48.131	119	990	299
Health care	-	38.372	-	-	38.372	48	-	53
Telekommunikation	-	6.789	-	-	6.789	118	2	12
Private kunder	847.430	-	-	-	847.430	6.229	2.494	8.039
I alt	847.430	907.445	409.307	137.238	2.301.420	13.050	24.849	30.610

Garantistillelsen over for Det Private Beredskab indgår under branchen Banker på segmentet finansielle kunder. "Værdiforringet" omfatter eksponering, der er individuelt værdiforringet, og nedskrivningsbehovet vurderes individuelt, dvs. eksponering i ratingkategori 10 (ikke i default) og ratingkategori 11 (i default).

Noter - Danske Bank koncernen

Mio. kr.

Geografisk fordeling

30. juni 2010 Residensland	Private kunder	Kommercielle kunder	Finansielle kunder	Offentlige kunder	I alt	Forfaldne men ikke værdiforringet	Værdiforringet	
							Ikke i default	I default
Danmark	565.395	450.201	159.032	113.516	1.288.144	3.179	17.898	9.752
Finland	89.495	89.479	3.346	5.006	187.326	1.749	2.101	2.064
Sverige	72.928	147.211	37.979	21.471	279.589	472	1.266	858
Irland	28.497	35.964	17.532	5.047	87.040	829	5.412	6.155
Storbritannien	19.746	36.240	102.278	12.604	170.868	383	1.642	2.449
Tyskland	581	11.789	5.971	406	18.747	12	497	18
Baltikum	12.759	9.120	3.123	611	25.613	991	939	1.511
EU i øvrigt	2.766	12.271	42.911	654	58.602	10	215	118
Norge	66.474	104.787	10.107	10.277	191.645	860	2.472	916
Østeuropa	63	1.316	992	51	2.422	-	-	49
Europa i øvrigt	961	2.756	4.775	5	8.497	8	112	100
Nordamerika	972	15.480	34.806	-	51.258	4	3.434	2.924
Mellem- og Sydamerika	110	538	1.700	162	2.510	1	1	4
Afrika	131	1.038	1.074	445	2.688	-	1	4
Asien	1.238	3.241	7.208	448	12.135	6	16	31
Oceanien	136	282	107	-	525	1	-	4
I alt	862.252	921.713	432.941	170.703	2.387.609	8.505	36.006	26.957

31. dec. 2009

Residensland

Danmark	561.221	449.095	140.157	100.828	1.251.301	7.272	12.364	9.984
Finland	87.735	91.800	4.157	6.034	189.726	2.381	1.105	2.464
Sverige	65.843	132.829	32.769	5.700	237.141	220	803	1.141
Irland	29.698	38.884	26.093	3.951	98.626	1.627	4.259	7.286
Storbritannien	18.517	33.430	93.650	10.520	156.117	304	1.197	2.547
Tyskland	635	13.158	5.800	355	19.948	53	280	34
Baltikum	13.966	11.962	2.566	655	29.149	320	771	1.808
EU i øvrigt	2.960	9.187	47.477	760	60.384	26	231	221
Norge	62.470	104.850	10.455	6.998	184.773	807	1.527	1.585
Østeuropa	152	1.270	858	26	2.306	1	-	49
Europa i øvrigt	1.048	2.468	4.655	8	8.179	13	89	235
Nordamerika	1.062	13.570	33.366	208	48.206	8	2.201	3.217
Mellem- og Sydamerika	160	557	219	173	1.109	1	2	6
Afrika	214	1.232	790	589	2.825	1	2	2
Asien	1.585	2.900	6.038	433	10.956	15	17	30
Oceanien	164	253	257	-	674	1	1	1
I alt	847.430	907.445	409.307	137.238	2.301.420	13.050	24.849	30.610

Den direkte eksponering mod Portugal, Italien, Grækenland og Spanien udgjorde 2,9 mia. kr. ultimo 1. halvår 2010 (ultimo 2009: 3,6 mia.kr.).

Noter - Danske Bank koncernen

Mio. kr.

Krediteksponering fordelt på ratingkategori

30. juni 2010 Ratingkategori	Øvre PD	Nedre PD	Private kunder	Kommercielle kunder	Finansielle kunder	Offentlige kunder	I alt
1	0,00	0,01	19.275	365	35.616	124.208	179.464
2	0,01	0,03	77.566	8.501	68.079	20.866	175.012
3	0,03	0,06	98.381	122.163	170.452	16.736	407.732
4	0,06	0,14	111.673	144.316	46.193	2.612	304.794
5	0,14	0,31	160.068	160.515	39.621	2.215	362.419
6	0,31	0,63	156.378	175.648	40.874	1.591	374.491
7	0,63	1,90	127.283	143.280	15.120	2.095	287.778
8	1,90	7,98	86.016	84.598	4.412	328	175.354
9	7,98	25,70	12.859	41.166	3.525	52	57.602
10	25,70	99,99	4.623	26.690	4.693	-	36.006
11	100,00	100,00	8.130	14.471	4.356	-	26.957
I alt			862.252	921.713	432.941	170.703	2.387.609

**31. dec. 2009
Ratingkategori**

1	0,00	0,01	11.266	273	42.058	101.521	155.118
2	0,01	0,03	61.662	23.529	52.387	21.768	159.346
3	0,03	0,06	127.534	102.002	160.711	5.968	396.215
4	0,06	0,14	130.451	126.908	41.565	2.336	301.260
5	0,14	0,31	185.574	159.701	35.245	1.758	382.278
6	0,31	0,63	105.316	187.134	37.188	2.108	331.746
7	0,63	1,90	138.381	138.492	14.547	1.036	292.456
8	1,90	7,98	63.780	94.832	12.523	733	171.868
9	7,98	25,70	12.933	38.618	4.113	10	55.674
10	25,70	99,99	2.494	19.486	2.869	-	24.849
11	100,00	100,00	8.039	16.470	6.101	-	30.610
I alt			847.430	907.445	409.307	137.238	2.301.420

Noter - Danske Bank koncernen

Mio. kr.

Modtagne sikkerheder

	30. juni 2010	31. dec. 2009
Fast ejendom	1.062.719	1.025.792
Privat	677.149	655.428
Erhvervsjendomme	303.719	293.116
Landbrug	49.396	44.970
Øvrige	32.455	32.278
Bankkonti	4.020	4.159
Depoter og værdipapirer	369.453	312.162
Køretøjer	13.337	14.012
Driftsmateriel	19.500	16.183
Skibe og fly	27.639	27.375
Kautionser og garantier	19.204	29.041
Tilgodehavender	6.203	5.624
Andre aktiver	57.001	58.873
I alt	1.579.076	1.493.221

Noter - Danske Bank koncernen

Mio. kr.

Krediteksponering vedrørende handels- og investeringsaktiviteter

Koncernens krediteksponering vedrørende handels- og investeringsaktiviteter udgjorde 893 mia. kr. ved udgangen af 1. halvår 2010, primært vedrørende obligationer (414 mia. kr.) og derivater med positiv dagsværdi (475 mia. kr.).

Landefordeling af obligationsporteføljen

30. juni 2010	Stater samt stats- og kommunegaranterede	Statslig-nende institutioner	Danske realkredit-obligationer	Svenske særligt dækkede obligationer	Øvrige særligt dækkede obligationer	Korte obligationer (CP etc.)	Kreditobligationer	I alt
Danmark	21.340	-	180.996	-	-	1.922	1.524	205.782
Finland	6.102	-	-	-	287	1.496	803	8.688
Sverige	23.294	-	-	75.325	-	2.003	3.129	103.751
Norge	6.616	-	-	-	1.251	2.548	3.391	13.806
Irland	-	-	-	-	105	255	2.547	2.907
Storbritannien	10.315	-	-	-	9.119	634	474	20.542
Tyskland	21.219	1.911	-	-	143	77	329	23.679
Spanien	550	-	-	-	6.151	317	825	7.843
Frankrig	6.595	-	-	-	2.691	765	713	10.764
Italien	-	-	-	-	-	-	1.775	1.775
Nordamerika	684	5.192	-	-	383	-	653	6.912
Øvrige	3.417	766	-	-	1.032	169	2.023	7.407
I alt	100.132	7.869	180.996	75.325	21.162	10.186	18.186	413.856

31. dec. 2009

Danmark	34.725	-	178.674	-	-	147	899	214.445
Finland	3.714	4	-	-	460	1.188	524	5.890
Sverige	16.852	-	-	73.956	-	3.011	1.858	95.677
Norge	2.335	-	-	-	1.049	6.205	3.106	12.695
Irland	223	-	-	-	137	149	3.268	3.777
Storbritannien	6.781	-	-	-	11.792	869	551	19.993
Tyskland	32.422	783	-	-	364	361	2.553	36.483
Spanien	218	-	-	-	7.945	1.625	-	9.788
Frankrig	1.851	-	-	-	3.098	1.686	540	7.175
Italien	-	-	-	-	-	218	2.826	3.044
Nordamerika	2.038	4.417	-	-	376	60	1.027	7.918
Øvrige	1.723	640	-	-	1.027	1.040	1.230	5.660
I alt	102.882	5.844	178.674	73.956	26.248	16.559	18.382	422.545

Den direkte eksponering mod Portugal, Italien, Grækenland og Spanien udgjorde 9,8 mia. kr. ultimo 1. halvår 2010 (ultimo 2009: 13,5 mia.kr.). Når der tages højde for uafviklede forretninger vedrørende obligationer udstedt af de pågældende lande samt afdækningsforretninger, udgør netto eksponeringen 8,1 mia. kr. (ultimo 2009: 9,5 mia. kr.). Statsobligationer med høj risiko kategoriseres som kreditobligationer, med deraf følgende tættere overvågning. I kategorien Kreditobligationer indgår der en eksponering på 3,7 mia. kr. mod statsobligationer med høj risiko (ultimo 2009: 2,1 mia. kr.).

Derivater med positiv dagsværdi

	30. juni 2010	31. dec. 2009
Rentekontrakter	340.119	83.505
Valutakontrakter	132.455	224.267
Øvrige derivater	2.068	5.615
Derivater med positiv dagsværdi i alt	474.642	313.387
Netting fortjenester	388.696	248.553
Nettet aktuel eksponering	85.946	64.834

Noter - Danske Bank koncernen

Mio. kr.

Nedskrivninger

Korrektivkontoen omfatter de samlede nedskrivninger på "Udlån", "Udlån til dagsværdi", "Tilgodehavender hos kreditinstitutter og centralbanker" samt "Ligenkaldelige kredittilsagn, garantier og kautioner".

Individuelle nedskrivninger omfatter engagementer i ratingkategori 10 og 11. Engagementer i de øvrige ratingkategorier indgår i en porteføljevurdering af et eventuelt nedskrivningsbehov.

Korrektivkontoen, fordelt på segmenter og individuelle nedskrivninger og porteføljenedskrivninger

	Private kunder	Kommercielle kunder	Finansielle kunder	Offentlige kunder	Korrektivkonto i alt	Fordelt på	
						Individuelle nedskrivninger	Portefølje nedskrivninger
1. januar 2009	1.684	9.462	4.704	8	15.858	11.190	4.668
Nye nedskrivninger	3.736	18.146	7.146	-	29.028	26.357	2.671
Tilbageførsel af nedskrivninger fra tidligere perioder	227	1.459	2.145	8	3.839	627	3.212
Afskrevet fra korrektivkontoen	1.022	1.845	1.603	-	4.470	4.470	-
Valutaomregning	33	193	137	-	363	76	287
Andre bevægelser	25	118	12	-	155	155	-
31. december 2009	4.229	24.615	8.251	-	37.095	32.681	4.414
Nye nedskrivninger	3.183	7.615	1.475	4	12.277	10.407	1.870
Tilbageførsel af nedskrivninger fra tidligere perioder	706	2.652	1.254	-	4.612	3.853	759
Afskrevet fra korrektivkontoen	584	609	216	-	1.409	1.409	-
Valutaomregning	42	447	800	-	1.289	1.200	89
Andre bevægelser	19	-22	22	-	19	19	-
30. juni 2010	6.183	29.394	9.078	4	44.659	39.045	5.614

Under porteføljenedskrivninger indgår nedskrivninger, der tager højde for kunders migration mellem ratingkategorier. Såfremt alle kunder nedklassificeres én ratingkategori uden tilsvarende prisændring, vil porteføljenedskrivningen blive forøget med ca. 6,7 mia. kr. (ultimo 2009: 5,3 mia. kr.).

Under antagelse af at værdien af sikkerhedsstillelsen i ratingkategori 10 og 11 reduceres med 10 pct., vil de individuelle nedskrivninger blive øget med ca. 3 mia. kr. (ultimo 2009: 3 mia. kr.).

Korrektivkonto fordelt på balanceposter

	30. juni 2010	31. dec. 2009
Tilgodehavender hos kreditinstitutter og centralbanker	105	113
Udlån	39.024	32.645
Udlån til dagsværdi	1.879	1.660
Andre forpligtelser	3.651	2.677
I alt	44.659	37.095

Nedskrivninger på udlån

	1. halvår 2010	1. halvår 2009
Nye og forøgede nedskrivninger	12.277	16.670
Tilbageførte nedskrivninger	4.612	2.318
Direkte afskrivninger	325	276
Indgået på tidligere afskrevne fordringer	366	173
Renteføring efter effektiv rentes metode	128	76
I alt	7.752	14.531

Noter - Danske Bank koncernen

Mio. kr.

Branchefordeling af korrektivkonto og nedskrivninger på udlån mv.

	Krediteksponering		Korrektivkonto		Nedskrivninger på udlån	
	30. juni 2010	31. dec. 2009	30. juni 2010	31. dec. 2009	1. halvår 2010	1. halvår 2009
Stater og kommuner	170.703	137.238	4	-	1	-
Boligselskaber	115.251	117.885	800	398	436	349
Banker	183.153	173.046	2.983	2.061	927	52
Diversificeret finansiel virksomhed	190.896	180.410	5.918	6.005	-642	4.111
Andre finansielle virksomheder	58.892	55.851	177	185	-27	-204
Energi og forsyning	36.177	36.827	67	150	9	13
Forbrugsgoder	216.300	212.999	6.731	5.406	1.633	1.507
Erhvervsbyggeri og fast ejendom	244.124	242.092	12.162	10.073	2.399	3.890
Entreprenører og byggematerialer	37.924	36.078	3.161	2.921	325	957
Transport og shipping	75.341	68.070	1.356	1.432	-123	410
Anden industri	86.921	86.603	1.980	1.858	175	618
IT	13.150	13.599	770	732	110	89
Materialer	51.327	48.131	2.180	1.475	678	499
Health care	40.017	38.372	116	111	-1	9
Telekommunikation	5.181	6.789	71	59	12	4
Private kunder	862.252	847.430	6.183	4.229	1.840	2.227
I alt	2.387.609	2.301.420	44.659	37.095	7.752	14.531

Geografisk fordeling af korrektivkonto og nedskrivninger på udlån mv.

	Krediteksponering		Korrektivkonto		Nedskrivninger på udlån	
	30. juni 2010	31. dec. 2009	30. juni 2010	31. dec. 2009	1. halvår 2010	1. halvår 2009
Danmark	1.288.144	1.251.301	18.442	14.353	4.997	6.059
Finland	187.326	189.726	2.419	2.085	218	845
Sverige	279.589	237.141	1.367	1.256	54	605
Irland	87.040	98.626	9.762	7.010	2.751	2.833
Storbritannien	170.868	156.117	3.119	2.754	359	1.137
Tyskland	18.747	19.948	234	306	69	85
Baltikum	25.613	29.149	3.092	3.001	164	1.399
EU i øvrigt	58.602	60.384	247	261	1	23
Norge	191.645	184.773	1.541	1.429	39	368
Østeuropa	2.422	2.306	4	4	2	3
Europa i øvrigt	8.497	8.179	170	189	-7	35
Nordamerika	51.258	48.206	4.152	4.312	-883	1.085
Mellem- og Sydamerika	2.510	1.109	20	39	-8	26
Afrika	2.688	2.825	11	10	1	1
Asien	12.135	10.956	78	85	-5	27
Oceanien	525	674	1	1	-	-
I alt	2.387.609	2.301.420	44.659	37.095	7.752	14.531

Noter - Danske Bank koncernen

Mio. kr.

Markedsrisiko

Markedsrisiko defineres som risikoen for tab på koncernens aktiver og forpligtelser som følge af bevægelser på de finansielle markeder.

I den daglige styring af markedsrisikoen anvendes både de traditionelle risikomål og interne matematiske/statistiske modeller såsom Value-at-Risk (VaR). Både positioner inden for og uden for handelsbeholdningen indgår i den daglige styring.

Traditionelle risikomål

	30. juni 2010	31. dec. 2009
Renterisiko (parallelt skift i rentekurverne på 1 procentpoint)	201	1.165
Aktierisiko, noterede aktier (nettoposition)	847	460
Aktierisiko, unoterede aktier (nettoposition)	3.826	3.313
Realkreditspændrisiko (basispunkt værdi)	65	74
Statsspændrisiko (basispunkt værdi)	9	24
Kreditspændrisiko på erhvervsobligationer (basispunkt værdi)	4	2
Inflationsrisiko (ændring i den handlede inflation på 1 procentpoint)	8	94
Råvarerisiko (ændring i råvarepriserne på 10 pct.)	-	-

VaR anvendes i den interne styring af:

- Renterisiko, der er risikoen for tab som følge af ændringer i markedsrenterne
- Valutakursrisiko, der er risikoen for tab på koncernens positioner i fremmed valuta som følge af ændringer i valutakurser
- Aktierisiko, der er risikoen for tab som følge af ændringer i aktiekurser

VaR (konfidensinterval 95 pct., 10-dages horisont)

Risikotype	1. halvår 2010				2009				
	Gns. VaR	Minimum VaR	Maksimum VaR	Ultimo	Gns. VaR	Minimum VaR	Maksimum VaR	Ultimo	
Rente	137	71	231	231	189	46	422	140	
Valuta	24	6	49	14	18	3	40	11	
Aktie	289	218	380	338	325	249	448	282	
Diversifikationsgevinst	-117			-124	-188			-183	
Total VaR	333	238	485	459	344	215	571	250	

Perioderegnskab – Danske Bank A/S

Mio. kr.

Moderselskabet Danske Bank A/S' regnskab aflægges efter Lov om finansiel virksomhed, herunder Finanstilsynets bekendtgørelse om finansielle rapporter for kreditinstitutter og fondsmæglerselskaber m.fl. Regelsættet er identisk med koncernens værdiansættelse efter IFRS bortset fra, at:

- Domicilejendomme værdiansættes til skønnet dagsværdi (omvurderet værdi)
- "Korridor"-metoden ikke anvendes på pensionsforpligtelser
- Kategorien finansielle aktiver disponible for salg ikke anvendes

Skønnet dagsværdi for domicilejendomme opgøres i henhold til bilag 8 til Finanstilsynets bekendtgørelse om finansielle rapporter for kreditinstitutter og fondsmæglerselskaber m.fl. Finansielle aktiver disponible for salg værdiansættes til dagsværdi med værdiregulering over resultatopgørelsen.

Kapitalandele i dattervirksomheder værdiansættes efter indre værdis metode, herunder udgiftsføres dattervirksomheders skat under Resultat af kapitalandele i associerede og tilknyttede virksomheder.

Opstillingsformen i moderselskabets regnskab afviger fra koncernens opstilling efter IFRS.

For resultat og egenkapital er nedenfor præsenteret forskellen mellem koncernens IFRS regnskab og moderselskabets regnskab opgjort efter Finanstilsynets regnskabsregler.

	Resultat		Egenkapital	
	1. halvår 2010	1. halvår 2009	30. juni 2010	31. dec. 2009
Koncernens opgørelse efter IFRS	1.706	725	102.645	100.659
Domicilejendomme	-18	-23	1.288	1.275
Finansielle aktiver disponible for salg	-52	255	-	-
Pensionsforpligtelser	-439	-881	-1.594	-1.155
Skattemæssig effekt	243	230	452	262
Minoritetsinteresser	16	-15	2.989	2.984
Koncernens opgørelse efter Finanstilsynets regelsæt	1.456	291	105.780	104.025
Minoritetsinteresser efter Finanstilsynets regelsæt	16	-16	3.002	2.985
Goodwill ved køb af minoritetsinteresser	-	-	47	54
Moderselskabets opgørelse efter Finanstilsynets regelsæt	1.440	307	102.825	101.094

Resultatopgørelse – Danske Bank A/S

Note	Mio. kr.	1. halvår 2010	1. halvår 2009
	Renteindtægter	22.719	33.956
	Renteudgifter	11.869	18.358
	Netto renteindtægter	10.850	15.598
	Udbytte af aktier mv.	196	30
	Gebyrer og provisionsindtægter	4.672	4.110
	Afgivne gebyrer og provisionsudgifter	1.189	1.098
	Netto rente- og gebyrindtægter	14.529	18.640
1	Kursreguleringer	594	4.711
	Andre driftsindtægter	1.512	979
	Udgifter til personale og administration	7.502	8.142
	Af- og nedskrivninger på immaterielle og materielle aktiver	1.198	2.767
	Andre driftsudgifter	1.257	1.263
	Nedskrivninger på udlån mv.	6.636	11.757
	Resultat af kapitalandele i associerede og tilknyttede virksomheder	2.168	1.078
	Resultat før skat	2.210	1.479
	Skat	770	1.172
	Årets resultat	1.440	307

Balance – Danske Bank A/S

Note	Mio. kr.	30. juni 2010	31. dec. 2009	30. juni 2009
AKTIVER				
	Kassebeholdning og anfordringstilgodehavender hos centralbanker	20.136	25.612	14.300
	Tilgodehavender hos kreditinstitutter og centralbanker	272.201	246.467	339.025
2	Udlån og andre tilgodehavender til amortiseret kostpris	985.626	920.557	997.713
	Obligationer til dagsværdi	470.698	502.026	444.921
	Obligationer til amortiseret kostpris	4.289	5.933	6.222
	Aktier mv.	3.136	2.434	2.455
	Kapitalandele i associerede virksomheder	719	797	678
	Kapitalandele i tilknyttede virksomheder	92.701	88.930	87.182
	Aktiver tilknyttet puljeordninger	40.557	35.870	32.792
	Immaterielle aktiver	19.368	19.215	19.446
	Grunde og bygninger i alt	4.381	4.443	4.545
	Investeringsejendomme	83	81	76
	Domicilejendomme	4.298	4.362	4.469
	Øvrige materielle aktiver	3.568	3.799	4.072
	Aktuelle skatteaktiver	1.970	2.100	1.622
	Udskudte skatteaktiver	1.777	1.413	1.424
	Aktiver i midlertidig besiddelse	101	75	59
	Andre aktiver	488.657	328.308	394.571
	Periodeafgrænsningsposter	954	783	1.078
	Aktiver i alt	2.410.839	2.188.762	2.352.105
PASSIVER				
GÆLD				
	Gæld til kreditinstitutter og centralbanker	380.025	373.386	468.065
	Indlån og anden gæld	657.361	713.229	690.295
	Indlån i puljeordninger	41.432	38.101	33.829
	Udstedte obligationer til amortiseret kostpris	514.219	478.952	517.742
	Aktuelle skatteforpligtelser	551	871	1.277
	Andre passiver	630.242	404.471	460.881
	Periodeafgrænsningsposter	875	968	997
	Gæld i alt	2.224.705	2.009.978	2.173.086
HENSATTE FORPLIGTELSE				
	Hensættelser til pensioner og lignende forpligtelser	947	995	998
	Hensættelser til udskudt skat	3.196	3.146	1.383
2	Hensættelser til tab på garantier	3.732	2.792	1.757
	Andre hensatte forpligtelser	120	19	20
	Hensatte forpligtelser i alt	7.995	6.952	4.158
EFTERSTILLEDE KAPITALINDSKUD				
	Efterstillede kapitalindskud	75.314	70.738	74.373
EGENKAPITAL				
	Aktiekapital	6.988	6.988	6.988
	Akkumulerede værdireguleringer	317	427	460
	Reserve efter indre værdis metode	22.061	22.061	18.891
	Overført overskud	73.459	71.618	74.149
	Foreslået udbytte	-	-	-
	Egenkapital i alt	102.825	101.094	100.488
	Passiver i alt	2.410.839	2.188.762	2.352.105

Kapitalforhold - Danske Bank A/S

Mio. kr.

Ændring i egenkapital

	Aktie- kapital	Valutaom- regnings- reserve	Opskrivnings- henlæggelser	Reserve efter indre værdis metode	Overført overskud	Foreslået udbytte	I alt 2010	I alt 2009
Egenkapital, 1. januar	6.988	-326	753	22.061	71.618	-	101.094	100.013
Omregning af udenlandske enheder	-	1.230	-	-	-	-	1.230	1.049
Hedge af udenlandske enheder	-	-1.301	-	-	-	-	-1.301	-843
Dagsværdiregulering af domicilejendomme	-	-	-1	-	-	-	-1	-179
Salg af domicilejendomme	-	-	-1	-	-	-	-1	-
Skat af egenkapitalbevægelser	-	-	-	-	293	-	293	182
Indkomst indregnet direkte på egenkapitalen	-	-71	-2	-	293	-	220	209
Periodens resultat	-	-	-	-	1.440	-	1.440	307
Indkomst i alt	-	-71	-2	-	1.733	-	1.660	516
Tilknyttede virksomheder	-	-	-	-	-	-	-	-
Udbetalt udbytte	-	-	-	-	-	-	-	-
Foreslået udbytte	-	-	-	-	-	-	-	-
Køb af egne aktier	-	-	-	-	-10.543	-	-10.543	-7.202
Salg af egne aktier	-	-	-	-	10.608	-	10.608	7.143
Aktiebaseret vederlæggelse	-	-	-	-	6	-	6	18
Egenkapital, 30. juni	6.988	-397	751	22.061	73.422	-	102.825	100.488

Noter – Danske Bank A/S

Note	Mio. kr.			30. juni 2010	30. juni 2009	
1	Kursreguleringer					
	Udlån til dagsværdi			354	264	
	Obligationer			6.087	1.650	
	Aktier mv.			57	159	
	Investeringsejendomme			-4	1	
	Valuta			554	1.260	
	Afledte finansielle instrumenter			-79	1.177	
	Aktiver tilknyttet puljeordninger			2.641	2.089	
	Indlån i puljeordninger			-2.637	-2.205	
	Øvrige aktiver			-	-	
	Øvrige forpligtelser			-6.379	316	
	I alt			594	4.711	
2	Nedskrivninger på udlån og garantier mv.					
		Udlån og garantier, individuel nedskr.	Udlån og garantier, gruppevis nedskr.	Andre tilgodehav., individuel nedskr.	Andre tilgodehav., gruppevis nedskr.	I alt
	Nedskrivninger, 1. januar 2010	26.627	3.745	107	-	30.479
	Nedskrivninger i årets løb	7.510	1.627	928	-	10.065
	Tilbageførsel af tidligere foretagne nedskrivninger	2.902	563	10	-	3.475
	Andre bevægelser	-14	56	4	-	46
	Nedskrivninger, 30. juni 2010	31.221	4.865	1.029	-	37.115
	Værdiregulering af overtagne aktiver	1	-	-	-	1
	Nedskrivninger, 1. januar 2009	8.891	4.240	43	-	13.174
	Nedskrivninger i årets løb	21.800	2.168	64	-	24.032
	Tilbageførsel af tidligere foretagne nedskrivninger	4.211	2.933	1	-	7.145
	Andre bevægelser	147	270	1	-	418
	Nedskrivninger, 31. december 2009	26.627	3.745	107	-	30.479

Noter – Danske Bank A/S

Note Mio. kr.

3 Udvikling i udlånsaktiviteter i Danmark i 1. halvår 2010

Danske Bank A/S optog i maj 2009 et ansvarligt lån hos den danske stat i form af hybrid kernekapital på 24 mia. kr. Ifølge dansk lovgivning skal et pengeinstitut, som har modtaget kapitalindskud fra den danske stat, halvårligt redegøre for udviklingen i instituttets udlån i Danmark.

Danske Bank A/S yder lån til privatkunder og erhvervsvirksomheder i en række lande. Nedenstående tabel viser udviklingen i udlån samt uigenkaldelige kredittilsagn og garantier før nedskrivninger på kunder i Danske Bank A/S for såvel erhvervs-kunder (inkl. offentlige myndigheder) som privatkunder.

Udlån mv. før nedskrivning

	30. juni 2010			31. dec. 2009		
	Erhvervs-kunder	Privatkunder	I alt	Erhvervs-kunder	Privatkunder	I alt
Danmark	352.594	167.752	520.346	333.822	175.387	509.209
Finland	18.791	8	18.799	18.596	11	18.607
Sverige	173.797	72.563	246.360	155.829	65.447	221.276
Irland	57.360	28.901	86.261	56.151	29.860	86.011
Storbritannien	106.652	472	107.124	93.337	494	93.831
Tyskland	13.259	237	13.496	14.233	257	14.490
Baltikum	14.518	13.800	28.318	15.997	14.240	30.237
EU i øvrigt	46.119	735	46.854	39.974	785	40.759
Norge	116.513	66.414	182.927	115.823	62.363	178.186
Østeuropa	721	33	754	556	32	588
Europa i øvrigt	4.847	264	5.111	5.220	300	5.520
Nordamerika	170.423	430	170.853	141.163	451	141.614
Verden i øvrigt	11.572	518	12.090	9.245	596	9.841
I alt	1.087.166	352.127	1.439.293	999.946	350.223	1.350.169

Danske Bank A/S' markeder har været påvirket af den betydelige negative makroøkonomiske udvikling, herunder kraftigt faldende industriproduktion og forbrugertillid. Gennem 1. halvår 2010 har makroøkonomien vist tegn på forbedring. Aktivitetsniveauet er dog fortsat på et lavt niveau, og en restriktiv finanspolitik i Europa kan true det spæde opsving. Dog påvirker den fortsatte usikkerhed om makroøkonomien kundernes investeringslyst og dermed efterspørgslen på lån.

Danske Bank A/S baserer sin kreditgivning på indsigt i den enkelte kundes forhold og følger løbende op på udviklingen i kundens økonomi for at kunne vurdere, om forudsætningerne for kreditgivningen har ændret sig. Det enkelte engagement skal stå i et rimeligt forhold til kundens situation, herunder kapital- og formueforhold, og kunden skal kunne sandsynliggøre en tilbagebetalingsevne. Ved bevilling af lån og kreditter med længere løbetider (typisk over 5 år) kræves der som hovedregel pant eller anden sikkerhed. Danske Bank A/S er tilbageholdende med at yde kredit til virksomheder i svage eller konjunkturfølsomme brancher. Overvågning af bankens engagementer foretages løbende gennem bankens kreditsystem, som indeholder oplysninger om størrelse og udnyttelse af alle typer engagementer og sikkerheder.

I 1. halvår 2010 har Danske Bank A/S bakket op om og støttet kreditværdige kunder. Siden Danske Bank A/S i 2008 og første del af 2009 foretog stramninger i kreditvilkårene for mindre kreditværdige erhvervs-kunder, er der ikke foretaget yderligere ændringer i kreditvilkårene. Banken har dog skærpet overvågningen af specifikke brancher, herunder ejendoms- og landbrugssektoren.

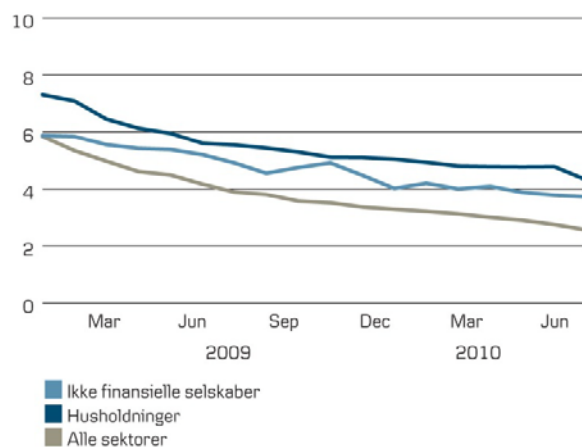
For privatkunder er kravet til rådighedsbeløb samt belåningsprocent ved køb af fast ejendom uændret på det niveau, som blev fastlagt medio 2008. For en nærmere beskrivelse af udlånspolitik, kreditvurdering af kunder og håndtering af kreditrisiko henvises til Risk Management 2009 afsnit 4, offentliggjort den 4. februar 2010. Risk Management 2009 er tilgængelig på bankens hjemmeside www.danskebank.com/ir.

Noter – Danske Bank A/S

Note	Mio. kr.
3 fort.	Danske Bank A/S nedsatte renten på variabelt forrentede udlån og indlån i Danmark i 1. halvår 2010 og fulgte dermed gradvist med Danmarks Nationalbanks nedsættelser af de ledende rentesatser. I 1. halvår af 2010 blev rentemarginalen på udlån udvidet, hvilket afspejlede forringelse af kundernes kreditværdighed.

UDVIKLING I UDLÅNSRENTER

Pct.



Kilde: Danmarks Nationalbank

Danske erhvervsvirksomheders kreditefterspørgsel, forstået som det lånebeløb erhvervs-kunder har ansøgt om, steg med 25 pct. i 1. halvår 2010 sammenlignet med 2. halvår 2009. Antallet af låneansøgninger fra eksisterende kunder steg med 17 pct. i 1. halvår 2010. Kreditefterspørgslen fra nye kunder var også stigende i 1. halvår 2010. Andelen af bevilgede ansøgninger fra eksisterende kunder steg fra 89 pct. i 2. halvår 2009 til 91 pct. ultimo 1. halvår 2010. For nye kunder var andelen af bevilgede ansøgninger faldende i 1. halvår 2010.

Danske privatkunders kreditefterspørgsel steg med 10 pct. i forhold til 2. halvår 2009. Stigningen var koncentreret til 2. kvartal 2010, og relaterer sig fortsat primært til boligrelaterede kreditprodukter. For eksisterende kunder var den stigende kreditefterspørgsel i 2. kvartal 2010 drevet af en stigning i det gennemsnitlige ansøgte lånebeløb på 9 pct. For nye kunder var efterspørgslen ligeledes større end i 2. halvår 2009 og tilsvarende drevet af et større gennemsnitligt lånebeløb. Andelen af bevilgede ansøgninger udgjorde 94 pct. i 1. halvår 2010 mod 92 pct. i 2. halvår 2009.

Noter – Danske Bank A/S

Note Mio. kr.

3 Nedenstående tabel viser udviklingen i udlån samt uigenkaldelige kredittilsagn og garantier for nedskrivninger på kunder i Danske
fort. Bank A/S bosiddende i Danmark.

Udlån mv. før nedskrivning	30. juni 2010			31. dec. 2009
	Eksisterende kunder	Nye kunder	I alt	I alt
Offentlige myndigheder	15.789	14	15.803	9.651
Erhvervs-kunder				
Landbrug, jagt og skovbrug	10.836	31	10.867	10.785
Fiskeri	927	4	931	981
Fremstillingsvirk., råstofudv., el-, gas-, vand- og varmegærker	68.043	519	68.562	67.669
Bygge- og anlægsvirksomhed	7.296	50	7.346	7.911
Handel, restaurations- og hotelvirksomhed	24.198	71	24.269	23.929
Transport, post og telefon	25.533	21	25.554	27.996
Kredit- og finansieringsvirksomhed samt forsikringsvirksomhed	158.156	110	158.266	135.078
Ejendomsadministration og -handel, forretnings-service	35.522	1.239	36.761	35.534
Øvrige erhverv	4.213	22	4.235	14.288
Erhvervs-kunder i alt	334.724	2.067	336.791	324.171
Privat-kunder				
Ejendomsrelateret	128.280	2.418	130.698	135.034
Udlån til andet formål	36.737	317	37.054	40.353
Privat-kunder i alt	165.017	2.735	167.752	175.387
I alt	515.530	4.816	520.346	509.209

Nye kunder er defineret som kunder, Danske Bank A/S ikke har ydet lån eller andre kreditfaciliteter til de seneste 12 måneder.

Denne redegørelse er tillige offentliggjort separat i henhold til lovgivningens krav og kan findes på bankens hjemmeside, www.danskebank.com/ir.

Ledelsespåtegning

Bestyrelsen og direktionen har behandlet og godkendt Delårsrapport - 1. halvår 2010 for Danske Bank koncernen.

Perioderegnskabet for koncernen aflægges i overensstemmelse med IAS 34 "Interim Financial Reporting" som godkendt af EU, og perioderegnskabet for moderselskabet aflægges efter Lov om finansiel virksomhed. Delårsrapporten aflægges herudover i overensstemmelse med yderligere danske oplysningskrav til delårsrapporter for børsnoterede finansielle selskaber.

Det er vores opfattelse, at perioderegnskaberne giver et retvisende billede af koncernens og moderselskabets aktiver, forpligtelser, egenkapital og finansielle stilling pr. 30. juni 2010 samt af resultatet af koncernens og moderselskabets aktiviteter og koncernens pengestrømme for 1. januar - 30. juni 2010. Endvidere er det vores opfattelse, at ledelsesberetningen indeholder en retvisende redegørelse for udviklingen i koncernens og moderselskabets aktiviteter og økonomiske forhold samt en beskrivelse af de væsentligste risici og usikkerhedsfaktorer, som koncernen og moderselskabet kan påvirkes af.

København, den 10. august 2010

Direktionen

Peter Straarup
ordførende direktør

Tonny Thierry Andersen
bankdirektør

Thomas F. Borgen
bankdirektør

Sven Lystbæk
bankdirektør

Per Skovhus
bankdirektør

Bestyrelsen

Alf Duch-Pedersen
formand

Eivind Kolding
næstformand

Ole Gjessø Andersen

Michael Fairey

Peter Højland

Mats Jansson

Sten Scheibye

Majken Schultz

Claus Vastrup

Birgit Aagaard-Svendsen

Susanne Arboe

Helle Brøndum

Carsten Eilertsen

Charlotte Hoffmann

Per Alling Toubro

Revisorernes erklæring om review

Intern revisions erklæring

Vi har udført review af Delårsrapport – 1. halvår 2010 for Danske Bank koncernen.

Det udførte review

Et review af en delårsrapport omfatter forespørgsler til primært personer med ansvar for økonomi og regnskabsafleggelse samt udførelse af analytiske handlinger og andre reviewhandling. Omfanget af et review er betydeligt mindre end revision og giver derfor ikke sikkerhed for, at vi bliver bekendt med alle betydelige forhold, som kunne afdækkes ved en revision. Vi har ikke foretaget revision, og som følge heraf udtrykker vi ikke en revisionskonklusion.

Konklusion

Ved det udførte review er vi ikke blevet bekendt med forhold, der giver os anledning til at konkludere, at delårsrapporten ikke er aflagt i overensstemmelse med IAS 34 "Interim Financial Reporting" som godkendt af EU, Lov om finansiel virksomhed samt i øvrigt i overensstemmelse med yderligere danske oplysningskrav til delårsrapporter for børsnoterede finansielle selskaber.

København, den 10. august 2010

Jens Peter Thomassen
revisionschef

De uafhængige revisorers erklæring

Til aktionærerne i Danske Bank A/S

Vi har udført review af perioderegnskaberne for Danske Bank koncernen og moderselskabet for perioden 1. januar – 30. juni 2010. Perioderegnskabet for koncernen omfatter resultatopgørelse, totalindkomst, balance, kapitalforhold, pengestrømsopgørelse samt noter, og perioderegnskabet for moderselskabet omfatter resultatopgørelse, balance, kapitalforhold samt noter. Perioderegnskabet for koncernen aflægges efter IAS 34 "Interim Financial Reporting" som godkendt af EU samt i overensstemmelse med yderligere danske oplysningskrav for børsnoterede finansielle selskaber. Perioderegnskabet for moderselskabet aflægges efter Lov om finansiell virksomhed.

Selskabets ledelse har ansvaret for perioderegnskaberne. Vores ansvar er på grundlag af vores review at udtrykke en konklusion om perioderegnskaberne.

Det udførte review

Vi har udført vores review i overensstemmelse med RS 2410 "Review af perioderegnskab udført af selskabets uafhængige revisor". Et review af et perioderegnskab omfatter forespørgsler til primært personer med ansvar for økonomi og regnskabsaflæggelse samt udførelsen af analytiske handlinger og andre reviewhandling. Omfanget af et review er betydeligt mindre end revision udført i overensstemmelse med danske revisionsstandarder og giver derfor ikke sikkerhed for, at vi bliver bekendt med alle betydelige forhold, som kunne afdækkes ved en revision. Vi har ikke foretaget revision, og som følge heraf udtrykker vi ikke en revisionskonklusion.

Konklusion

Ved det udførte review er vi ikke blevet bekendt med forhold, der giver os anledning til at konkludere, at perioderegnskabet for koncernen ikke er aflagt i overensstemmelse med IAS 34 "Interim Financial Reporting" som godkendt af EU samt i øvrigt i overensstemmelse med yderligere danske oplysningskrav for børsnoterede finansielle selskaber, og at perioderegnskabet for moderselskabet ikke er aflagt i overensstemmelse med Lov om finansiell virksomhed.

København, den 10. august 2010

København, den 10. august 2010

KPMG
Statsautoriseret Revisionspartnerselskab

Grant Thornton
Statsautoriseret Revisionsaktieselskab

Per Gunslev Lars Rhod Søndergaard
statsautoriserede revisorer

Ole Fabricius Christian F. Jakobsen
statsautoriserede revisorer

Supplerende information

Telekonference

I forbindelse med offentliggørelse af Danske Banks delårsrapport for 1. halvår 2010 den 10. august 2010 afholdes pressemøde kl. 11 og telekonference kl. 14.30. Telekonferencen kan følges direkte på www.danskebank.com.

Finanskalender

2. november 2010	Delårsrapport - 1.-3. kvartal 2010
10. februar 2011	Årsrapport 2010
29. marts 2011	Generalforsamling
10. maj 2011	Delårsrapport - 1. kvartal 2011
9. august 2011	Delårsrapport - 1. halvår 2011
1. november 2011	Delårsrapport - 1.-3. kvartal 2011

Kontaktoplysninger

Ordførende direktør Peter Straarup	45 14 60 01
Bankdirektør Tonny T. Andersen	45 14 07 07
Chef for IR Martin Gottlob	45 14 07 92

Relevante links

Danske Bank koncernen	www.danskebank.com
Bankaktiviteter Danmark	www.danskebank.dk
Bankaktiviteter Finland	www.sampobank.com
Bankaktiviteter Sverige	www.danskebank.se
Bankaktiviteter Norge	www.fokus.no
Bankaktiviteter Nordirland	www.northernbank.co.uk
Bankaktiviteter Irland	www.nationalirishbank.ie
Realkredit Danmark	www.rd.dk
Danske Capital	www.danskecapital.com
Danica Pension	www.danicapension.dk

For yderligere information henvises til Danske Banks online regnskab:
www.danskebank.com/onlineregnskab

